



Tilannepäivitys PK-yritysten reaaliaikaiseen taloustietoon perustuen 21.4.2022

- Venäjän hyökkäys Ukrainaan ei vaikuta merkittävästi suomalaisten PK-yritysten liikevaihtoon
- Seurattujen alojen kokonaisliikevaihto kasvoi helmikuussa +10,2 % verrattuna edelliseen vuoteen
- Verrattuna vuoteen 2019 toimialat jakaantuneet selviin voittajiin ja häviäjiin
- Rajoituksista kärsineet MaRa sekä taiteet ja viihde voimakkaassa kasvussa
- Inflaatio ei vielä näy myyntihinnoissa, sillä vaikka laskuja lähetetään edellisvuotta enemmän, keskiarvo on edellisvuosien tasolla. Ostolaskuissa tilanne on toinen.
- Kaupan alan työtunnit laskevalla trendillä, myös alan käteismyynti jäämässä alle edellisen vuoden tason
- Kaikkien alojen yhteenlaskettu käteismyynti ylitti jo vuoden 2019 tason

PK-sektorin liikevaihto kasvoi uuteen ennätykseen ollen 10,2 % edellisvuoden liikevaihtoa korkeammalla tasolla. Verrattuna vuoteen 2019 ovat toimialat jakautuneet selvästi sekä voittajiin että häviäjiin. Siinä missä MaRa, taiteet ja viihde, koulutus, muu palvelutoiminta sekä kuljetus ja varastointi ovat selvästi edellisvuotta jäljessä, ovat muut toimialat selvästi edellä. Seuraavat kuukaudet näyttävät, ottaako esimerkiksi MaRa-ala jättämää kiinni vai onko yritysten välinen ostokäyttäytyminen muuttunut pysyvästi.

Ostotoiminta on kaikilla aloilla vilkkaampaa verrattuna edellisvuoteen, eikä koronan alkuaikoina esillä olleita säästämistoimia ole näköpiirissä. Keskimääräinen ostolaskun koko on kuitenkin kasvanut, joka voi ainakin osittain johtua ostohintojen noususta.

Tehdyt työtunnit ovat edelleen normaalilla, koronaa edeltävällä tasolla. Erityisesti kaupan alalla suunnitellut työtunnit ovat kuitenkin siirtyneet laskevalle trendille. Alan käteismyyntin jäädessä alle viime vuoden tason on nähtävissä merkkejä kulutustottumusten muutoksesta verrattuna viime vuoteen.

Vastaavasti MaRa-alan kuluttajavetoisen käteismyyntin kasvu lähes vuoden 2019 tasolle sekä taiteet ja viihde -alan ennätyksellisen hyvä käteismyynti tukevat johtopäätöstä kulutustottumusten muutoksesta normaaliin suuntaan. Ainakaan kyse ei ole kuluttajaluottamuksen heikkenemisestä, sillä maaliskuussa käteismyynti ylitti jo vuoden 2019 tason.

Tällä hetkellä tiedossa olevan datan pohjalta on perusteltua väittää, että Venäjän hyökkäys Ukrainaan ei ole merkittävästi vaikuttanut yritysten väliseen kauppaan eikä kuluttajaluottamiseen. Sen sijaan Kiinan viimeaikaiset koronatoimet saattavat aiheuttaa häiriöitä logistiikkaketjuihin ja heijastua joihinkin toimialoihin jo lähikuukausina.

Uusi tilannepäivitys taas seuraavan kuukauden kolmas torstai tai perjantai.



Taulukko 1: Liikevaihdon kehitys euroina ja prosentteina verrattuna edelliseen vuoteen

Keskimääräisen liikevaihdon muutos verrattuna edelliseen vuoteen prosentteina kaikille 1-10 hlö työllistävälle yrityksille tilastokeskuksen 2018 liikevaihdon tilastokaudella	2021-05	2021-06	2021-07	2021-08	2021-09	2021-10	2021-11	2021-12	2022-01	2022-02	2022-03	2022-04
Majoitus- ja ravitsemistoiminta	106%	23%	4%	1%	0%	14%	35%	21%	-5%	8%	77%	94%
Hallinto- ja tukipalvelutoiminta	23%	23%	12%	18%	18%	20%	20%	8%	19%	20%	25%	15%
Taiteet, viihde ja virkistys	43%	16%	7%	1%	3%	12%	34%	34%	-3%	12%	43%	36%
Rakentaminen	16%	19%	6%	19%	17%	9%	18%	3%	12%	13%	10%	5%
Koulutus	23%	15%	-2%	3%	10%	7%	-9%	-15%	-2%	2%	-9%	9%
Terveys- ja sosiaalipalvelut	28%	12%	21%	9%	17%	14%	12%	-6%	0%	-1%	-10%	-18%
Informaatio ja viestintä	20%	19%	18%	17%	15%	11%	15%	3%	12%	16%	13%	17%
Teollisuus	19%	17%	16%	15%	12%	4%	17%	2%	11%	12%	9%	11%
Muu palvelutoiminta	19%	9%	0%	6%	3%	4%	21%	9%	4%	5%	1%	2%
Ammatillinen, tieteellinen ja tekninen toiminta	20%	18%	12%	12%	12%	11%	14%	1%	7%	8%	2%	3%
Kiinteistöalan toiminta	36%	25%	19%	20%	20%	24%	19%	19%	8%	10%	6%	0%
Kuljetus ja varastointi	17%	15%	7%	11%	9%	13%	19%	4%	10%	13%	9%	-1%
Tukku- ja vähittäiskauppa; moottoriajoneuvojen ja moottoripyörien korjaus	22%	15%	5%	12%	5%	4%	16%	9%	14%	10%	6%	1%

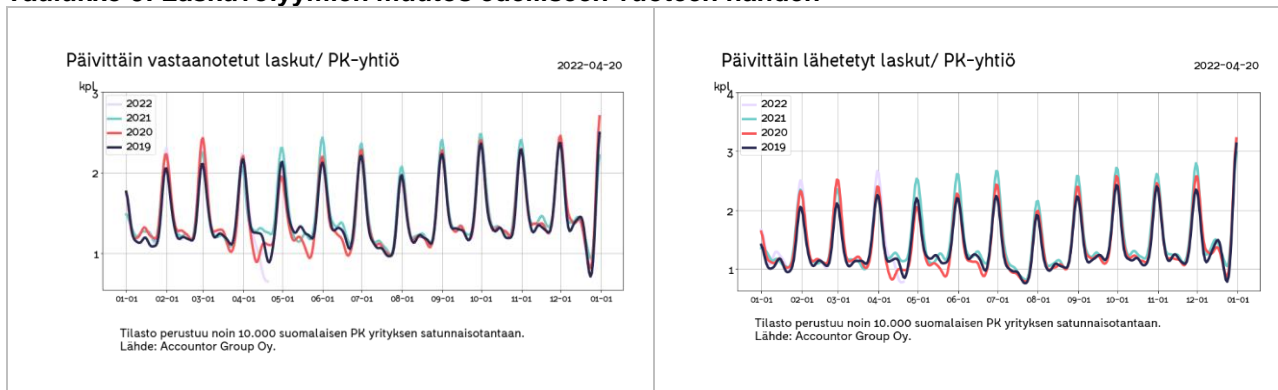
Vertailu vuoteen 2019	2022-03
Majoitus- ja ravitsemistoiminta	-15%
Hallinto- ja tukipalvelutoiminta	10%
Taiteet, viihde ja virkistys	-10%
Rakentaminen	27%
Koulutus	-28%
Terveys- ja sosiaalipalvelut	12%
Informaatio ja viestintä	24%
Teollisuus	16%
Muu palvelutoiminta	-18%
Ammatillinen, tieteellinen ja tekninen toiminta	4%
Kiinteistöalan toiminta	26%
Kuljetus ja varastointi	-4%
Tukku- ja vähittäiskauppa; moottoriajoneuvojen ja moottoripyörien korjaus	11%

Taulukko 2: Ostojen ja muiden kulujen muutos

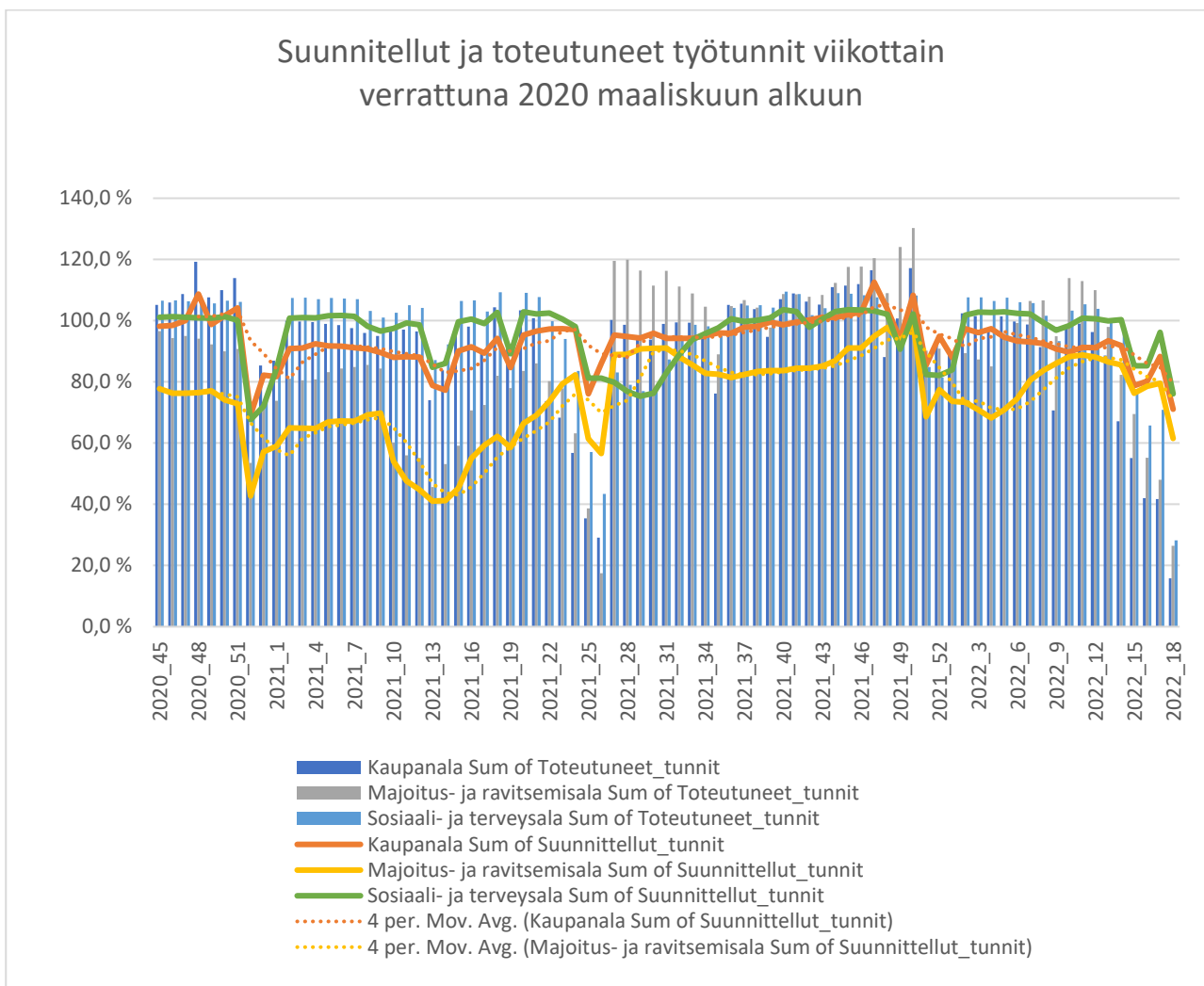
Keskimääräinen ostojen muutos verrattuna edelliseen vuoteen prosentteina	2021-05	2021-06	2021-07	2021-08	2021-09	2021-10	2021-11	2021-12	2022-01	2022-02	2022-03	2022-04
Majoitus- ja ravitsemistoiminta	60%	24%	13%	1%	2%	11%	26%	18%	8%	17%	65%	48%
Hallinto- ja tukipalvelutoiminta	25%	23%	15%	17%	20%	21%	25%	24%	28%	28%	29%	10%
Taiteet, viihde ja virkistys	33%	15%	12%	8%	5%	6%	15%	12%	15%	17%	25%	13%
Rakentaminen	11%	10%	6%	10%	8%	5%	15%	-5%	17%	16%	11%	-24%
Koulutus	29%	15%	-3%	27%	13%	12%	17%	8%	10%	6%	7%	-7%
Terveys- ja sosiaalipalvelut	30%	12%	10%	5%	6%	1%	8%	-7%	2%	5%	1%	-4%
Informaatio ja viestintä	25%	19%	15%	19%	19%	18%	20%	8%	17%	15%	18%	6%
Teollisuus	17%	12%	6%	12%	7%	6%	15%	3%	13%	13%	10%	-8%
Muu palvelutoiminta	30%	17%	0%	9%	8%	0%	5%	-6%	-3%	2%	11%	-9%
Ammatillinen, tieteellinen ja tekninen toiminta	21%	16%	11%	14%	11%	11%	16%	5%	12%	11%	9%	-1%
Kiinteistöalan toiminta	19%	13%	14%	14%	9%	8%	24%	2%	9%	11%	1%	3%
Kuljetus ja varastointi	14%	6%	4%	8%	8%	7%	14%	-4%	6%	10%	7%	-15%
Tukku- ja vähittäiskauppa; moottoriajoneuvojen ja moottoripyörien korjaus	26%	13%	5%	13%	9%	4%	12%	3%	11%	8%	10%	-17%



Taulukko 3: Laskuvolyymien muutos edelliseen vuoteen nähden

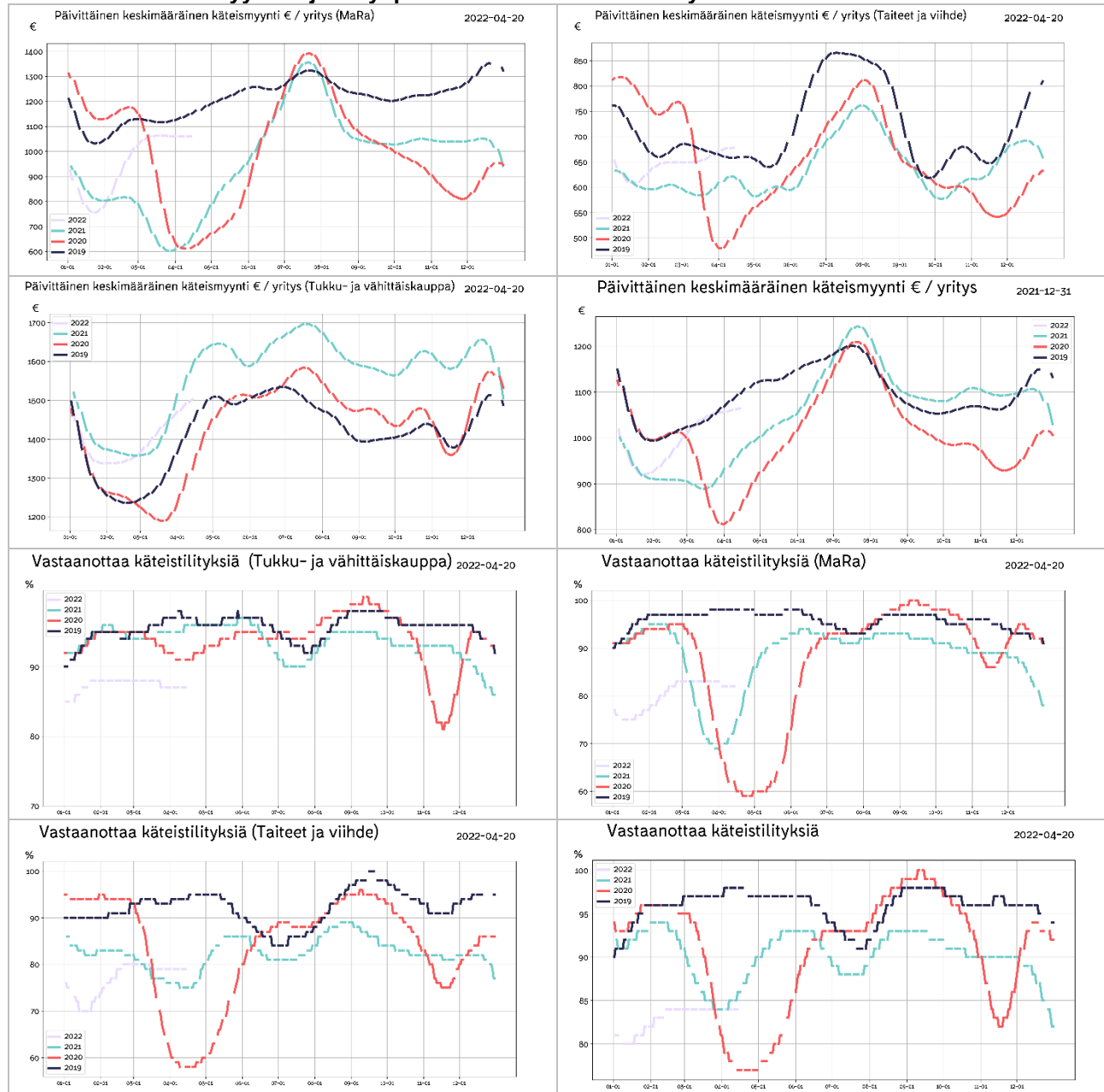


Taulukko 4: Työtuntitilasto





Taulukko 5: Käteismyynnin ja tilityspisteiden lukumäärän kehitys





Taulukko 6: Maksamattomat ostovelat

Julkaisematta tällä kertaa



Liite: Taulukoiden selitykset ja tilaston taustatiedot

Taulukko 1: Liikevaihdon kehitys euroina ja prosentteina

Taulukkoon on normalisoitu noin 10000 yrityksen liikevaihdon kehitys suhteessa viimevuoteen eri toimialoille. Otantaan valittavien yritysten määrä saattaa kuukausittain jossain määrin muuttua, josta johtuen luvuissa saattaa myös olla pieniä muutoksia aiemmin ilmoitettuihin lukuihin nähden. Yritysmäärän muutos johtuu siitä, että valitsemme mukaan vain yrityksiä, jotka ovat olleet mukana koko tarkastelujakson ja jakson pituuden kasvaessa osa yrityksistä saattaa pudota pois.

Taulukko 2: Ostojen suhteellinen muutos edelliseen vuoteen verrattuina

Ostojen muutos kuvaa ostovolyyymiä suhteessa edelliseen vuoteen. Tilastossa on mukana myös eläkevakuutusmaksut, verot ja muut tapahtumat jotka yritykselle kirjataan ostolaskuina. Ostovolyymin muutos arvioidaan prosentteina edelliseen vuoteen sekä toimialojen euromääräisenä muutoksena verrattuna edelliseen vuoteen.

Taulukko 3: Laskuvolyymien muutos edelliseen vuoteen nähden

Päivittäin lähetetyt laskut indikoivat taloudellista aktiivisuutta sekä myynnin kehittymistä. Vastaavasti päivittäin vastaanotetut laskut indikoivat PK sektorin kulujen kehittymistä. Kuluissa ovat mukana suurimpina yksittäisinä kuluerinä ovat mm. ennakkovero, TYEL, YEL, vakuutukset, vuokrat. Muita liiketoiminnan kuluja ovat tyypillisesti esimerkiksi tuotannolliset ostot sekä työssä käytetty leasing kalusto, rahoituskulut, polttoainekulut, sähkö, vesi, luottokorttiostot, matkakulut jne.

Taulukko 4: Työtuntitilasto

Tilastossa seurataan suunniteltuja ja toteutuneita työtunteja kriisialoilla (Mara ja Kaupan alat) Tilastossa vertailun indeksitaso 100% on maaliskuu 2020 alkuvuokot. Merkittävä osa tunneista kirjataan jälkikäteen, joten tilaston ajopäivän viikko ja suunniteltu tilaston ajopäivästä lasketut pari seuraavaa viikkoa vaikuttisivat nykytilanteessa päivittyvän jälkikäteen ajopäivää korkeammalle tasolle. Tilaston ajopäivää uudempien viikkojen osalta on mieluummin seurattava muutosta edellisiin viikkoihin nähden koska se tulee jossain määrin ennustamaan tuntien lisäystä tai vähenemistä jatkoa ajatellen.

Taulukko 5: Käteismyynnin ja tilityspisteiden lukumäärän kehitys

Tilastossa seurataan käteismyynnin euromääräistä volyyymiä sekä niiden yritysten joukkoa, jotka vastaanottavat käteismyynnitapahtumia. Käteismyynniksi lasketaan korttimyynti sekä käteistilitykset, kun ne suoritetaan yrityksen pankkitilille rahahuoltoyrityksen toimesta. Käteismyynnin arvo sisältää mahdollisen arvonlisäveron. Käteismyynnitapahtumien kehitystä seurataan kriisitoimialoittain. Tilaston avulla voidaan arvioida, kuinka suuri osa yrityksistä on avoinna ja vastaanottaa käteistapahtumia verrattuna viime vuoteen. Valitut sekä vuoden 2019 että 2020 tilastoissa ovat samoja yrityksiä. Molemmissa tapahtumissa on muutaman päivän viive alkuperäiseen myyntitapahtumaan.

Taulukko 6: Maksamattomat ostovelat

Maksamattomat ostovelat osuutena keskimääräisestä kuukausittaisesta liikevaihdosta lasketaan kaavalla erääntyneet ostolaskut / kolmen edellisen kuuden kuukauden myynti. Ostovelkojen kiertonopeus lasketaan vastaavasti kaavalla 365*ostovelat/keskimääräiset edellisen kuuden kuukauden ostot.

Tilaston tausta

Accountor toimittaa tilanapäivityksen kerran viikossa kriisin ajan keskittyen kussakin päivityksessä tilastoista esille nouseviin erityispiirteisiin. Accountor konsernin kirjanpito-ohjelmissa hoidetaan yli 100.000 suomalaisen PK yrityksen kirjanpito. Näistä asiakkaista osa on valinnut reaaliaikaisen täysin sähköisen taloushallinnon, jolloin ostolaskut, myyntilaskut sekä pankkitililapahtumat näkyvät kirjanpidossa lähes reaaliaikaisesti saman työpäivän aikana. Tilastot antavat päiväkohtaisen tilannekuvan sellaisena kuin se on kirjanpitoaineistossa. Tilastoissa ei ole huomioitu esimerkiksi tulevaa laskutusta, jotka päivätään aiemmalle päivämäärälle, esim. edelliselle kuulle. Tällä on merkitystä varsinkin kuun vaihteen aikoihin ennen kuin kuun vaihteesta on kulunut keskimäärin vähintään 5 päivää. Tuntikirjauksia tekee noin 80000 työntekijää Sote, Mara ja Kaupan aloilla, Riippuen työehtosopimuksesta tunnit pitää suunnitella jo viikkoa tai kahta viikkoa ennen työn aloitusta. Käytännössä tuntien osalta toteutuneet tunnit kirjautuvat jälkikäteen viimeistään palkanmaksuajankohtaan mennessä. Tästä johtuen tunteja kirjaan jälkikäteen toteutuneiksi vielä muutama viikko takautuvasti.

Tilaston lähdeaineiston demografia

Accountor konsernin sähköisen taloushallinnon lähes reaaliaikaisista asiakkaista olemme satunnaisotannalla valinneet lähes 10.000 asiakasta, joiden sekä kirjanpito tiedot löytyvät sekä keväältä 2019 että nyt keväältä 2020 tehden vuosivertailun mahdollisimman luotettavaksi. Aineiston muuttamiseksi paremmin keskimääräistä yritystä kuvaavaksi olemme poistaneet keskimääräistä merkittävästi suuremmat yksittäiset tapahtumat, kuten yksittäiset suurimmat laskut (outliers) joita syntyy esim. koko varaston myynnin tai muun vastaavan liiketapahtuman yhteydessä. Lisäksi emme raportoi lukuja, joissa on vähemmän kuin 10 yrityksen tietoja.

Sähköisen taloushallinnon asiakkaat ovat tyypillisesti modernimpia yrityksiä, joissa yrittäjä haluaa olla paremmin selvillä yhtiön taloudellisesta tilanteesta ja siten myös todennäköisesti valmiimpia kohtaamaan kriisin vaikutukset kuin perinteinen yrittäjä.

Tilastoissa ei tietosuojaan vuoksi huomioida toimimisiä tai esimerkiksi käteiskauppaa tekevää kuluttajille myyviä yrityksiä. Vastaavasti työvuorosuunnittelua ja tuntikirjauksia tekevät tyypillisesti vähintään 5 henkeä työllistävät yritykset, joten tilastossa ei ole mukana kaikkein pienimpiä yrityksiä.

Tietosuojasta

Accountor käsittelee tietoja ja tuottaa tilastoja tietosuojalainsäädännön ja sopimusehtojen rajoissa. Tiedot perustuvat taloushallintopalveluiden tarjoamisen/tuottamisen yhteydessä syntyneisiin tapahtuma/transaktiotietoihin ja niitä on käsitelty tilastollisin menetelmin. Käsiteltävät tiedot on aggregoitu siten, että yksittäistä yritystä ei ole mahdollista tunnistaa, lisäksi tietosuojalaitteikkamme mukaisesti tietoja julkistetaan ulos vain toimialakohteisesti ja keskiarvoina.

Petri Karjalainen

+358 40 741 6041

petri.karjalainen@finago.com

www.accountor.com