



## Tilannepäivitys PK-yritysten reaaliaikaiseen taloustietoon perustuen 20.10.2022

- Liikevaihdon kasvu edellisvuoden syyskuuhun 7,1 % (elokuu 9,2 %).
- Terveys- ja sosiaalipalveluiden liikevaihto edelleen edellistä vuotta jäljessä.
- Ostot suhteessa elokuuhun hieman pienemmällä tasolla, vaikka merkittävästi edellisvuotta suuremmat.
- Työtunnit edelleen laskussa kaupan alalla.
- Kaupan alan käteismyynti tippui edellisvuoden tasolle.
- MaRa-palvelut sekä taiteet ja viihde kerää myyntiä edellisvuosien tapaan.

Liikevaihto on edelleen kasvussa edelliseen vuoteen nähden. Syyskuussa kasvua oli 7,1 % verrattuna edellisvuoteen, kun se elokuussa oli jopa 9,2 %. Vuoden 2021 loppuvuosi oli merkittävää elpymisen aikaa, joten on oletettavaa, että kasvu vuoteen verrattuna 2021 tulee jossain määrin hidastumaan tulevina kuukausina. Toimialoista ongelmia kasvun aikaansaamisessa on edelleen ainoastaan terveys- ja sosiaalipalveluiden alalla.

Ostovolyymien kasvu on jatkunut edelliskausien mukaisesti eikä siinä ole vielä havaittavissa talouden epävarmuudesta johtuvia säästötoimia. Ostolaskujen kappalemääräinen kasvu on kuitenkin hidastunut samaan

aikaan kun keskimääräinen laskun koko on kasvanut.

Käteismyyntiä tarkasteltaessa on tärkeää huomata, että tarkastelussa ovat mukana vain avoimet myyntipisteet. MaRa-alan käteismyynti on ollut lähes vuoden 2019 tasolla kuluvan vuoden maaliskuusta alkaen eikä siinä ole havaittavissa merkittävää hiipumista. Tukku – ja vähittäiskaupan käteismyynnissä on havaittavissa pieni notkahdus alaspäin, mutta se on edelleen ennätyksellisen korkeaa. Samaan aikaan kaupan alan työtunnit ovat kuitenkin laskevalla trendillä verrattuna edellisen vuoden vastaavaan ajankohtaan. Osaa käteismyynnin kasvusta selittänee kasvaneet kuluttajahinnat, samaan aikaan työtuntien vähentämisellä pyritään kompensoimaan kasvanutta kulutasoa.

Huolimatta julkisessa keskustelussa esille nousvista uhkakuvista vaikuttaisi siltä, että ihmiset käyvät ravintoloissa ja kaupassa kuten ennenkin. Myös taiteet ja viihde kiinnostaa edellisvuosien tavoin. Monen PK-yrityksen tulos kuitenkin tehdään loppuvuoden hyvällä myynnillä, joten tulevat kuukaudet ovat merkityksellisiä Suomen PK-kentän talouden suunnan näyttäjinä.

*Uusi tilannepäivitys taas seuraavan kuukauden kolmas torstai tai perjantai.*



**Taulukko 1: Liikevaihdon kehitys euroina ja prosentteina verrattuna edelliseen vuoteen**

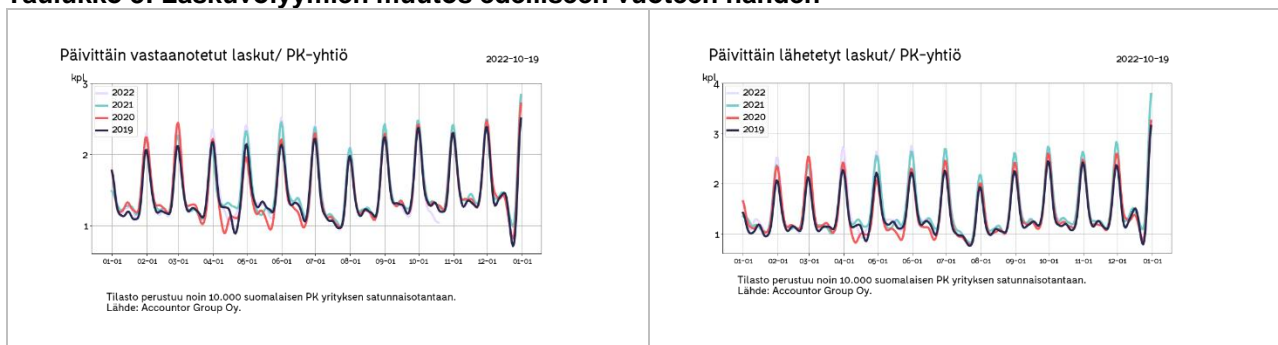
Keskimääräinen liikevaihdon muutos verrattuna edelliseen vuoteen prosentteina kaikille 1-10 hlö työllistävälle yrityksille painotettuna tilastokeskuksen 2018 yritysäärillä	2021-11	2021-12	2022-01	2022-02	2022-03	2022-04	2022-05	2022-06	2022-07	2022-08	2022-09	2022-10
Majoitus- ja ravitsemistoiminta	37%	25%	-1%	14%	89%	95%	52%	18%	1%	17%	16%	5%
Hallinto- ja tukipalvelutoiminta	22%	19%	22%	23%	28%	20%	25%	18%	16%	19%	16%	8%
Taiteet, viihde ja virkistys	35%	46%	2%	19%	50%	53%	53%	34%	15%	12%	12%	9%
Rakentaminen	19%	6%	15%	16%	13%	3%	13%	5%	7%	9%	8%	3%
Koulutus	-3%	-5%	13%	15%	1%	23%	15%	12%	16%	0%	1%	-10%
Terveys- ja sosiaalipalvelut	19%	3%	4%	7%	-4%	-11%	-8%	-10%	-13%	-3%	-8%	-4%
Informaatio ja viestintä	16%	13%	17%	20%	17%	18%	16%	13%	11%	13%	13%	6%
Teollisuus	18%	4%	14%	15%	11%	9%	13%	9%	0%	13%	9%	3%
Muu palvelutoiminta	20%	9%	4%	5%	2%	9%	13%	6%	-3%	6%	0%	-10%
Ammatillinen, tieteellinen ja tekninen toiminta	14%	11%	12%	12%	6%	6%	12%	5%	0%	7%	5%	1%
Kiinteistöalan toiminta	19%	22%	10%	12%	8%	6%	6%	5%	5%	3%	4%	-1%
Kuljetus ja varastointi	21%	17%	13%	15%	13%	10%	16%	9%	6%	10%	4%	-2%
Tukku- ja vähittäiskauppa; moottoriajoneuvojen ja moottoripyörien korjaus	16%	10%	19%	13%	10%	7%	16%	5%	0%	9%	6%	5%
Seuratut toimialat yhteensä												

**Taulukko 2: Ostojen ja muiden kulujen muutos**

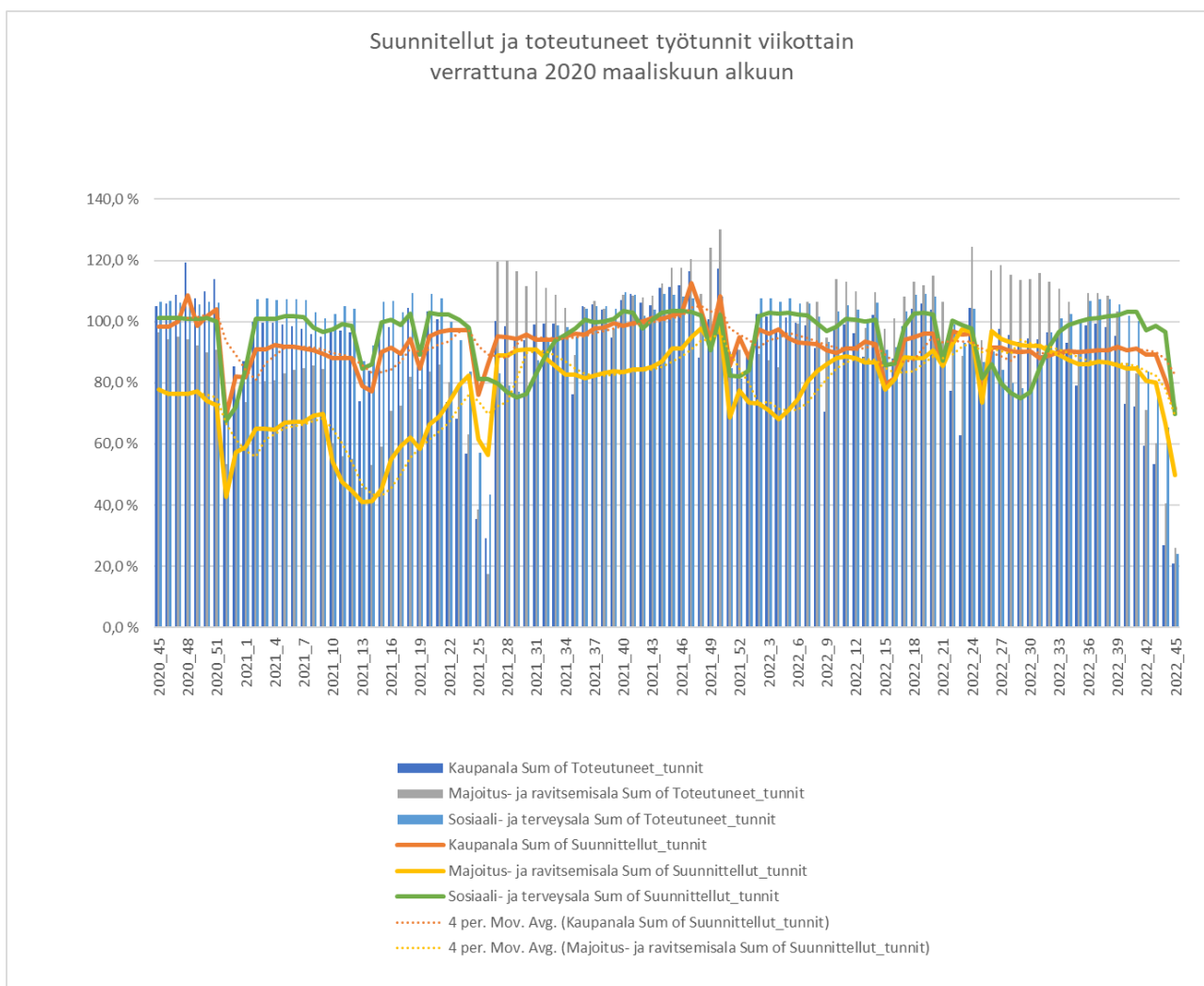
Keskimääräinen ostojen muutos verrattuna edelliseen vuoteen prosentteina	2021-11	2021-12	2022-01	2022-02	2022-03	2022-04	2022-05	2022-06	2022-07	2022-08	2022-09	2022-10
Majoitus- ja ravitsemistoiminta	26%	24%	8%	16%	66%	57%	46%	25%	7%	27%	20%	9%
Hallinto- ja tukipalvelutoiminta	24%	32%	26%	29%	30%	26%	26%	26%	25%	28%	27%	17%
Taiteet, viihde ja virkistys	14%	22%	12%	18%	26%	31%	41%	51%	39%	29%	26%	10%
Rakentaminen	13%	9%	18%	17%	15%	8%	17%	14%	7%	15%	12%	-19%
Koulutus	16%	15%	12%	7%	8%	5%	22%	13%	14%	9%	-2%	-6%
Terveys- ja sosiaalipalvelut	8%	1%	3%	7%	3%	-2%	-2%	-1%	3%	7%	3%	-6%
Informaatio ja viestintä	18%	15%	18%	16%	20%	18%	22%	19%	17%	20%	16%	5%
Teollisuus	14%	10%	13%	13%	13%	7%	13%	9%	3%	14%	8%	-5%
Muu palvelutoiminta	3%	-1%	-6%	-1%	8%	6%	17%	8%	10%	8%	5%	-2%
Ammatillinen, tieteellinen ja tekninen toiminta	15%	12%	12%	11%	10%	9%	15%	14%	10%	15%	10%	0%
Kiinteistöalan toiminta	23%	11%	10%	12%	5%	13%	20%	15%	13%	18%	11%	7%
Kuljetus ja varastointi	13%	8%	7%	10%	9%	9%	17%	13%	15%	17%	11%	0%
Tukku- ja vähittäiskauppa; moottoriajoneuvojen ja moottoripyörien korjaus	12%	9%	10%	8%	11%	4%	12%	7%	2%	8%	5%	-6%



**Taulukko 3: Laskuvolyymien muutos edelliseen vuoteen nähden**

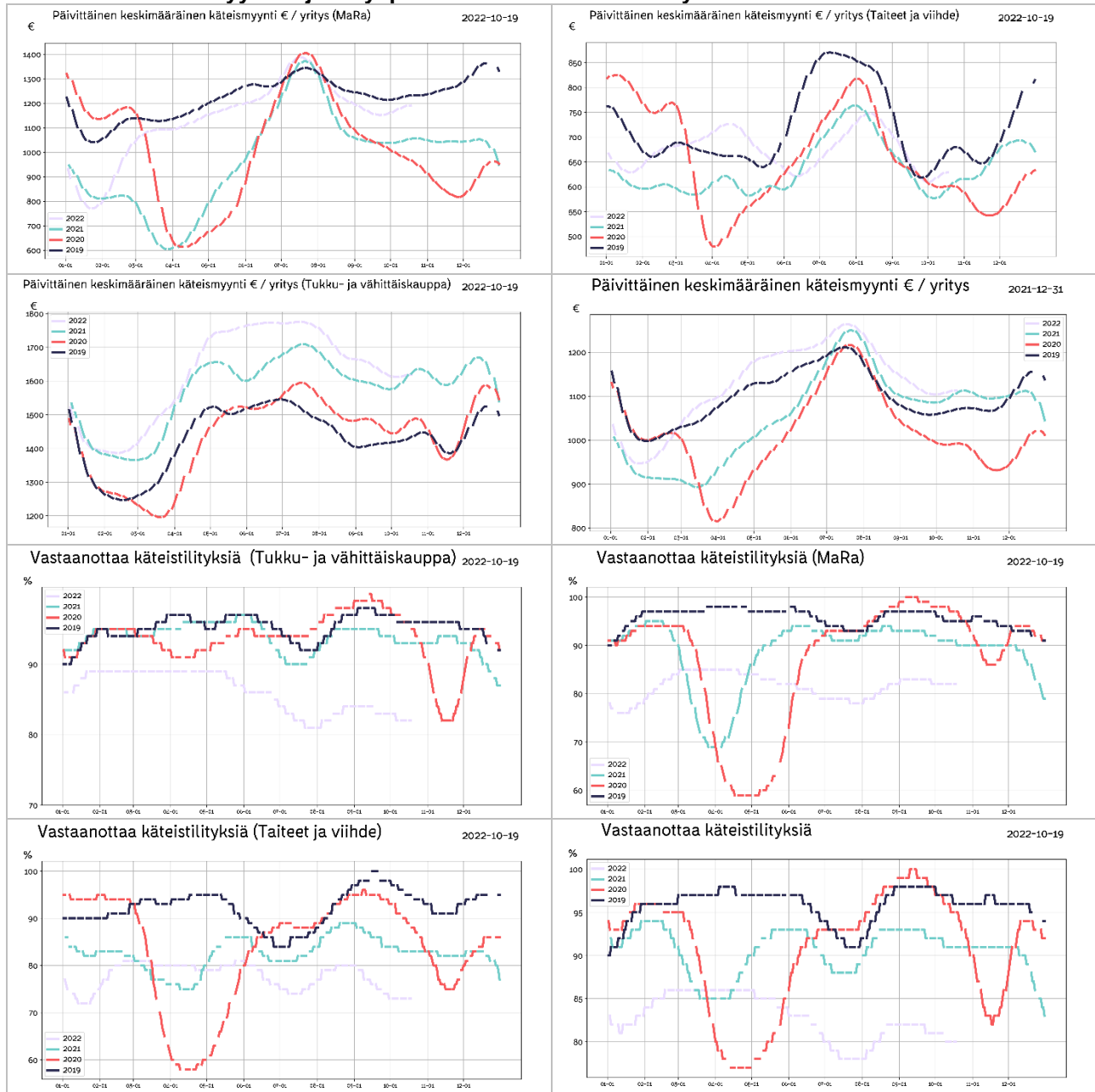


**Taulukko 4: Työtuntitilasto**





**Taulukko 5: Käteismyynnin ja tilityspisteiden lukumäärän kehitys**





## Liite: Taulukoiden selitykset ja tilaston taustatiedot

### Taulukko 1: Liikevaihdon kehitys euroina ja prosentteina

Taulukkoon on normalisoitu noin 10000 yrityksen liikevaihdon kehitys suhteessa viimevuoteen eri toimialoille. Otantaan valittavien yritysten määrä saattaa kuukausittain jossain määrin muuttua, josta johtuen luvuissa saattaa myös olla pieniä muutoksia aiemmin ilmoitettuihin lukuihin nähden. Yritysmäärän muutos johtuu siitä, että valitsemme mukaan vain yrityksiä, jotka ovat olleet mukana koko tarkastelujakson ja jakson pituuden kasvaessa osa yrityksistä saattaa pudota pois.

### Taulukko 2: Ostojen suhteellinen muutos edelliseen vuoteen verrattuina

Ostojen muutos kuvaa ostovolyymiä suhteessa edelliseen vuoteen. Tilastossa on mukana myös eläkevakuutusmaksut, verot ja muut tapahtumat jotka yritykselle kirjataan ostolaskuina. Ostovolyymien muutos arvioidaan prosentteina edelliseen vuoteen sekä toimialojen euromääräisenä muutoksena verrattuna edelliseen vuoteen.

### Taulukko 3: Laskuvolyymien muutos edelliseen vuoteen nähden

Päivittäin lähetetyt laskut indikoivat taloudellista aktiivisuutta sekä myynnin kehittymistä. Vastaavasti päivittäin vastaanotetut laskut indikoivat PK sektorin kulujen kehittymistä. Kuluissa ovat mukana suurimpina yksittäisinä kuluerinä ovat mm. ennakkovero, TYEL, YEL, vakuutukset, vuokrat. Muita liiketoiminnan kuluja ovat tyypillisesti esimerkiksi tuotannolliset ostot sekä työssä käytetty leasing kalusto, rahoituskulut, polttoainekulut, sähkö, vesi, luottokorttiosot, matkakulut jne.

### Taulukko 4: Työtuntitilasto

Tilastossa seurataan suunniteltuja ja toteutuneita työtunteja kriisialoilla (Mara ja Kaupan alat) Tilastossa vertailun indeksitaso 100% on maaliskuu 2020 alkuviikot. Merkittävä osa tunneista kirjataan jälkikäteen, joten tilaston ajopäivän viikko ja suunnitellut tilaston ajopäivästä lasketut pari seuraavaa viikkoa vaikuttaisivat nykytilanteessa päivittyvän jälkikäteen ajopäivää korkeammalle tasolle. Tilaston ajopäivää uudempien viikkojen osalta on mieluummin seurattava muutosta edellisiin viikkoihin nähden koska se tulee jossain määrin ennustamaan tuntien lisäystä tai vähenemistä jatkoa ajatellen.

### Taulukko 5: Käteismyynnin ja tilityspisteiden lukumäärän kehitys

Tilastossa seurataan käteismyynnin euromääräistä volyymiä sekä niiden yritysten joukkoa, jotka vastaanottavat käteismyynnitapahtumia. Käteismyynniksi lasketaan korttimyynti sekä käteistilitykset, kun ne suoritetaan yrityksen pankkitilille rahahuoltoyrityksen toimesta. Käteismyynnin arvo sisältää mahdollisen arvonnäisäveron. Käteismyynnitapahtumien kehitystä seurataan kriisitoimialoittain. Tilaston avulla voidaan arvioida, kuinka suuri osa yrityksistä on avoinna ja vastaanottaa käteistapahtumia verrattuna viime vuoteen. Valitut sekä vuoden 2019 että 2020 tilastoissa ovat samoja yrityksiä. Molemmissa tapahtumissa on muutaman päivän viive alkuperäiseen myyntitapahtumaan.

### Taulukko 6: Maksamattomat ostovelat (ei päivitetty tässä kuussa)

Maksamattomat ostovelat osuutena keskimääräisestä kuukausittaisesta liikevaihdosta lasketaan kaavalla erääntyneet ostolaskut / kolmen edellisen kuuden kuukauden myynti. Ostovelkojen kiertonopeus lasketaan vastaavasti kaavalla 365\*ostovelat/keskimääräiset edellisen kuuden kuukauden ostot.

### Tilaston tausta

Accountor toimittaa tilanepäivityksen kerran viikossa kriisin ajan keskittyen kussakin päivityksessä tilastoista esille nouseviin erityispiirteisiin. Accountor konsernin kirjanpito-ohjelmilla hoidetaan yli 100.000 suomalaisen PK yrityksen kirjanpito. Näistä asiakkaista osa on valinnut reaaliaikaisen täysin sähköisen taloushallinnon, jolloin ostolaskut, myyntilaskut sekä pankkitilitapahtumat näkyvät kirjanpidossa lähes reaaliaikaisesti saman työpäivän aikana. Tilastot antavat päiväkohtaisen tilannekuvan sellaisena kuin se on kirjanpitoaineistossa. Tilastoissa ei ole huomioitu esimerkiksi tulevaa laskutusta, jotka päivätään aiemmalle päivämäärälle, esim. edelliselle kuulle. Tällä on merkitystä varsinkin kuun vaihteen aikoihin ennen kuin vaihteesta on kulunut keskimäärin vähintään 5 päivää. Tuntikirjauksia tekee noin 80000 työntekijää Sote, Mara ja Kaupan aloilla, Riippuen työehtosopimuksesta tunnit pitää suunnitella jo viikkoa tai kahta viikkoa ennen työn aloitusta. Käytännössä tuntien osalta toteutuneet tunnit kirjautuvat jälkikäteen viimeistään palkanmaksuajankohtaan mennessä. Tästä johtuen tunteja kirjataan jälkikäteen toteutuneiksi vielä muutama viikko takautuvasti.

### Tilaston lähdeaineiston demografia

Accountor konsernin sähköisen taloushallinnon lähes reaaliaikaisista asiakkaista olemme satunnaisotannalla valinneet lähes 10.000 asiakasta, joiden sekä kirjanpito tiedot löytyvät sekä keväältä 2019 että nyt keväältä 2020 tehden vuosivertailun mahdollisimman luotettavaksi. Aineiston muuttamiseksi paremmin keskimääräistä yritystä kuvaavaksi olemme poistaneet keskimääräistä merkittävästi suuremmat yksittäiset tapahtumat, kuten yksittäiset suurimmat laskut (outliers) joita syntyy esim. koko varaston myynnin tai muun vastaavan liiketapahtuman yhteydessä. Lisäksi emme raportoi lukuja, joissa on vähemmän kuin 10 yrityksen tietoja.

Sähköisen taloushallinnon asiakkaat ovat tyypillisesti modernimpia yrityksiä, joissa yrittäjä haluaa olla paremmin selvillä yhtiön taloudellisesta tilanteesta ja siten myös todennäköisesti valmiimpia kohtaamaan kriisin vaikutukset kuin perinteinen yrittäjä.

Tilastoissa ei tietosuojaan vuoksi huomioida toiminimiä tai esimerkiksi käteiskauppaa tekevää kuluttajille myyviä yrityksiä. Vastaavasti työvuorosuunnittelua ja tuntikirjauksia tekevät tyypillisesti vähintään 5 henkeä työllistävät yritykset, joten tilastossa ei ole mukana kaikkein pienimpiä yrityksiä.

### Tietosuojasta

Accountor käsittelee tietoja ja tuottaa tilastoja tietosuojalainsäädännön ja sopimusehtojen rajoissa. Tiedot perustuvat taloushallintopalveluiden tarjoamisen/tuottamisen yhteydessä syntyneisiin tapahtuma/transaktiotietoihin ja niitä on käsitelty tilastollisin menetelmin. Käsiteltävät tiedot on aggregoitu siten, että yksittäistä yritystä ei ole mahdollista tunnistaa, lisäksi tietosuojapolitiikkamme mukaisesti tietoja julkistetaan ulos vain toimialakohteisesti ja keskiarvoina.

### Petri Karjalainen

+358 40 741 6041

[petri.karjalainen@finago.com](mailto:petri.karjalainen@finago.com)

[www.accountor.com](http://www.accountor.com)