



Tilannepäivitys PK-yritysten reaaliaikaiseen taloustietoon perustuen 20.1.2022

- Omikron vaikuttaa käteiskauppaan, joulukuun lopun käteismyynti tippui edellisvuotta pienemmäksi kaikilla seuratuilla aloilla
- PK-sektorin seurattujen yritysten vuosiliikevaihto 2021 ylitti vuoden 2019 tason, elpymisessä kuitenkin suuria toimialakohtaisia eroja
- Joulukuussa toimialoista Rakentaminen, Kiinteistöala, Teollisuus, Kauppa kasvoivat eniten verrattuna vuoteen 2019
- MaRa- ja Koulutustoimialojen liikevaihto selvästi alle vuoden 2019 tason
- Työtunnit joulukuussa selvästi vuotta 2020 korkeammalla tasolla
- Rakentaminen, terveys- ja sosiaalipalvelut, muu palvelutoiminta sekä kuljetus ja varastointi painoivat jarrua joulukuussa vähentäen ostoja verrattuna edelliseen vuoteen

Liikevaihdon kasvu jatkui joulukuussa 7 % suurempana verrattuna edellisvuoteen, vaikka kasvu hieman pienenikin edellisestä kuukaudesta. Seurattujen PK-sektorin yritysten liikevaihto nousi vuonna 2021 jopa 3 % suuremmaksi kuin vuonna 2019 ja 9 % suuremmaksi kuin vuonna 2020. Elpyminen on kuitenkin tapahtunut epätasaisesti eri toimialojen kesken.

Verrattaessa normaalivuoden 2019 joulukuuhun erityisesti Rakentaminen (23 %), Kiinteistöala (18 %), Teollisuus (16 %) ja Kauppa (16 %) kasvoivat eniten. Tilanne ei kuitenkaan ole

yhtä hyvä erityisesti MaRa-alalla (-25 %) sekä Koulutustoimialalla (-16 %), joilla liikevaihto tippui verrattuna vuoteen 2019. Edes MaRa-alan (+20%) kasvu verrattuna vuoteen 2020 ei nostanut liikevaihtoa lähellekään vuoden 2019 tasoa.

Osalla aloista joulukuun kasvun hiipumisen syynä saattaa olla käteismyynnin selvä tippuminen joulukuun jälkimmäisellä puoliskolla. Yleensä käteismyynti hiljenee joulun jälkeen, mutta nyt joulukuussa 2021 hiljeneminen alkoi jo ennen kuun puolta väliä. Varsinkin MaRa-alalla vuoteen 2022 lähdetään heikosta tilanteesta. Nähtävästi myös osa MaRa-alan yrityksistä jätti vuodenvaihteen laskuja maksamatta ajoissa, joka näkyy joulukuun ostolaskujen kiertonopeuden voimakkaana kasvamisena.

Käteismyynnin tippuminen korreloi omikronmuunnoksen sekä rajoitusten uutisoinnin lisääntymisen kanssa. Käteismyynnin tippumisen yhtenä syynä vaikuttaisi olevan myyntipisteiden sulkeminen, joiden määrä väheni noin 10 % joulukuun puolenvälin jälkeen. Mikäli rajoitukset jäävät lyhytaikaisiksi ja käteiskauppa elpyy nopeasti, on todennäköistä, että vaikutus yritysten väliseen kauppaan kuitenkin jää pieneksi, koska yritysten välinen kauppa on pääsääntöisesti edelleen kasvussa.

Uusi tilannepäivitys taas seuraavan kuukauden kolmas torstai tai perjantai.



Taulukko 1: Liikevaihdon kehitys euroina ja prosentteina verrattuna edelliseen vuoteen

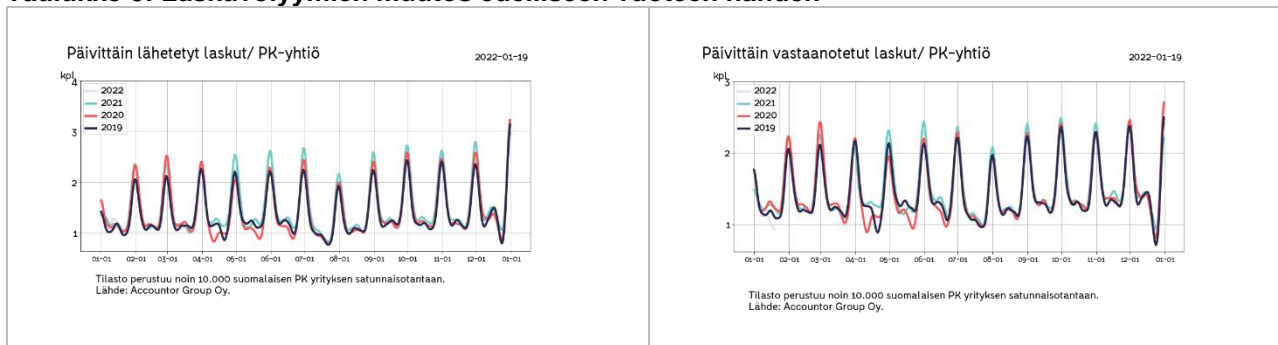
Keskimääräinen liikevaihdon muutos verrattuna edelliseen vuoteen prosentteina kaikille 1-10 hlö työllistävälle yrityksille tilastokeskuksen 2018 liikevaihdolla	2021-03	2021-04	2021-05	2021-06	2021-07	2021-08	2021-09	2021-10	2021-11	2021-12	2022-01
Majoitus- ja ravitsemistoiminta	-34 %	61 %	106 %	23 %	3 %	1 %	0 %	14 %	36 %	20 %	-8 %
Hallinto- ja tukipalvelutoiminta	-1 %	22 %	23 %	23 %	12 %	18 %	18 %	20 %	20 %	8 %	7 %
Taiteet, viihde ja virkistys	-23 %	42 %	43 %	16 %	7 %	1 %	3 %	12 %	34 %	34 %	-6 %
Rakentaminen	11 %	14 %	16 %	19 %	6 %	19 %	17 %	9 %	18 %	3 %	6 %
Koulutus	-4 %	24 %	23 %	15 %	-2 %	3 %	10 %	7 %	-9 %	-15 %	-1 %
Terveys- ja sosiaalipalvelut	12 %	27 %	28 %	12 %	21 %	9 %	17 %	14 %	12 %	-6 %	-7 %
Informaatio ja viestintä	9 %	20 %	20 %	19 %	18 %	17 %	15 %	11 %	15 %	3 %	11 %
Teollisuus	10 %	14 %	19 %	17 %	16 %	15 %	12 %	4 %	17 %	2 %	-5 %
Muu palvelutoiminta	4 %	19 %	19 %	9 %	-1 %	5 %	3 %	5 %	21 %	9 %	-5 %
Ammatillinen, tieteellinen ja tekninen toiminta	5 %	18 %	20 %	18 %	12 %	12 %	12 %	11 %	14 %	1 %	2 %
Kiinteistöalan toiminta	20 %	35 %	36 %	25 %	19 %	20 %	20 %	24 %	19 %	19 %	1 %
Kuljetus ja varastointi	2 %	14 %	17 %	15 %	7 %	11 %	9 %	13 %	19 %	4 %	-4 %
Tukku- ja vähittäiskauppa; moottoriajoneuvojen ja moottoripyörien korjaus	15 %	29 %	22 %	15 %	5 %	12 %	5 %	4 %	16 %	9 %	0 %

Taulukko 2: Ostojen ja muiden kulujen muutos

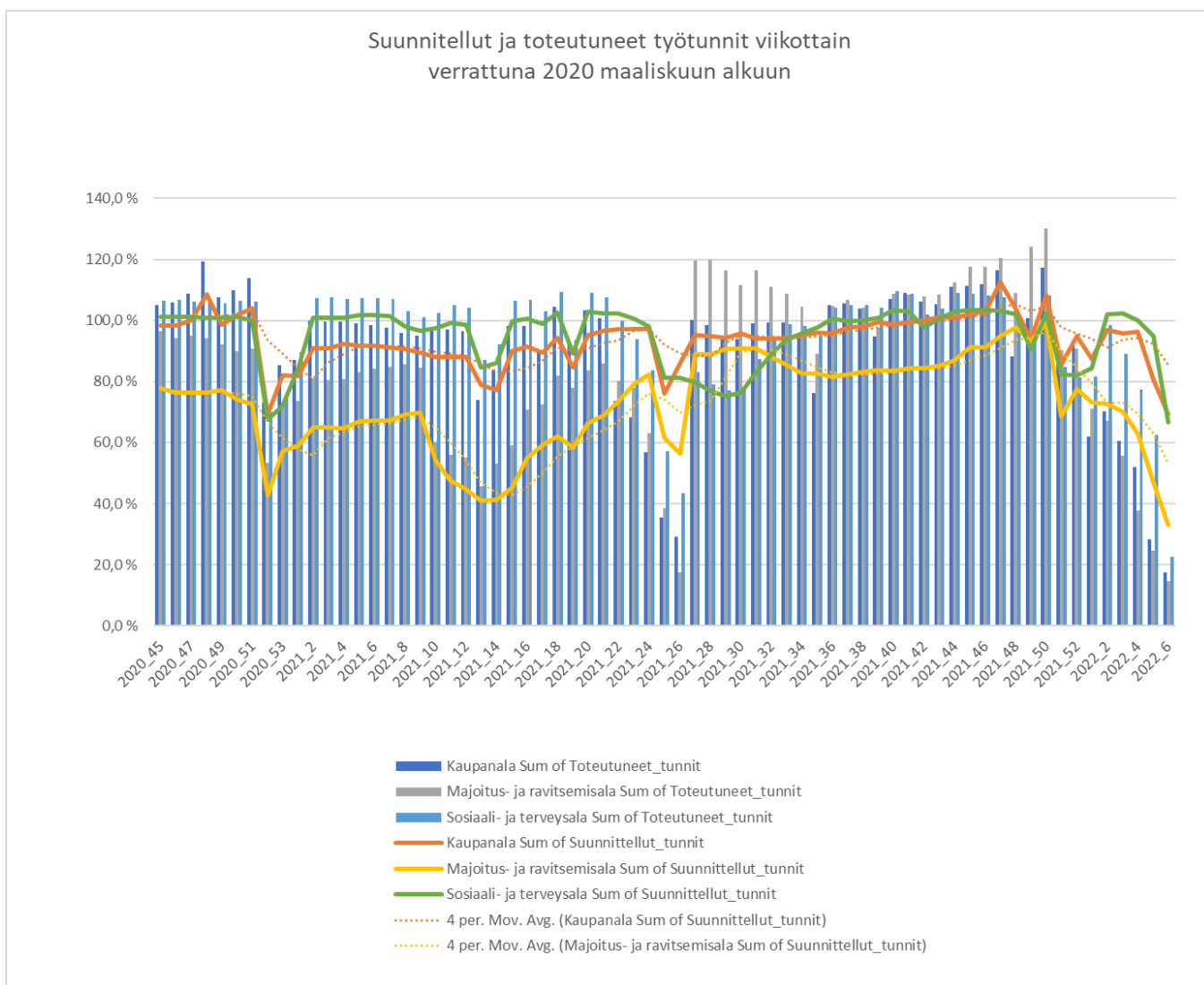
Keskimääräinen ostojen muutos verrattuna edelliseen vuoteen prosentteina	2021-02	2021-03	2021-04	2021-05	2021-06	2021-07	2021-08	2021-09	2021-10	2021-11	2021-12	2022-01
Majoitus- ja ravitsemistoiminta	-32 %	-24 %	31 %	60 %	24 %	13 %	1 %	2 %	11 %	26 %	18 %	1 %
Hallinto- ja tukipalvelutoiminta	-5 %	6 %	19 %	25 %	23 %	15 %	17 %	20 %	21 %	25 %	24 %	15 %
Taiteet, viihde ja virkistys	-21 %	-7 %	18 %	33 %	15 %	12 %	8 %	5 %	6 %	15 %	12 %	7 %
Rakentaminen	10 %	13 %	11 %	11 %	10 %	6 %	10 %	8 %	5 %	15 %	-5 %	-20 %
Koulutus	-10 %	6 %	18 %	29 %	15 %	-3 %	27 %	13 %	12 %	17 %	8 %	5 %
Terveys- ja sosiaalipalvelut	10 %	14 %	20 %	30 %	12 %	10 %	5 %	6 %	1 %	8 %	-7 %	-3 %
Informaatio ja viestintä	1 %	9 %	20 %	25 %	19 %	15 %	19 %	19 %	18 %	20 %	8 %	5 %
Teollisuus	4 %	7 %	15 %	17 %	12 %	6 %	12 %	7 %	6 %	15 %	3 %	-3 %
Muu palvelutoiminta	6 %	16 %	40 %	30 %	17 %	0 %	9 %	8 %	0 %	5 %	-6 %	-11 %
Ammatillinen, tieteellinen ja tekninen toiminta	-2 %	5 %	16 %	21 %	16 %	11 %	14 %	11 %	11 %	16 %	5 %	0 %
Kiinteistöalan toiminta	13 %	18 %	14 %	19 %	13 %	14 %	14 %	9 %	8 %	24 %	2 %	-5 %
Kuljetus ja varastointi	-3 %	5 %	8 %	14 %	6 %	4 %	8 %	8 %	7 %	14 %	-4 %	-6 %
Tukku- ja vähittäiskauppa; moottoriajoneuvojen ja moottoripyörien korjaus	9 %	20 %	33 %	26 %	13 %	5 %	13 %	9 %	4 %	12 %	3 %	-6 %



Taulukko 3: Laskuvolyymien muutos edelliseen vuoteen nähden

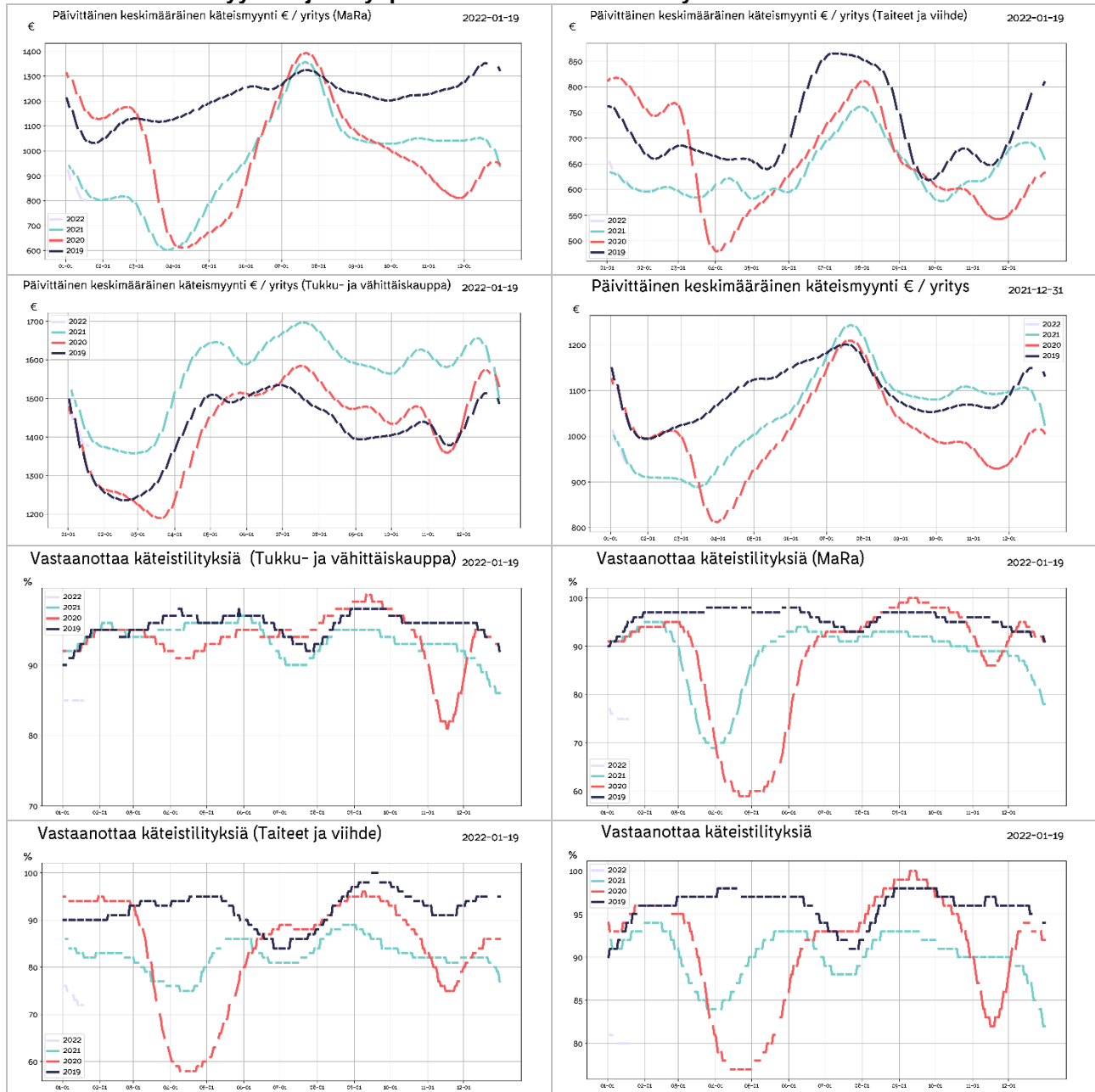


Taulukko 4: Työtuntitilasto





Taulukko 5: Käteismyynnin ja tilityspisteiden lukumäärän kehitys





Taulukko 6: Maksamattomat ostovelat

Ostolaskujen kiertonopeus päivinä	2020-01	2020-02	2020-03	2020-04	2020-05	2020-06	2020-07	2020-08	2020-09	2020-10	2020-11	2020-12	2021-01	2021-02	2021-03	2021-04	2021-05	2021-06	2021-07	2021-08	2021-09	2021-10	2021-11	2021-12	
Majoitus- ja ravitsemistoiminta	19	20	28	31	33	36	34	36	34	35	37	33	32	37	47	57	55	55	47	41	38	34	49	101	
Hallinto- ja tukipalvelutoiminta	12	11	17	22	22	26	30	26	29	28	31	37	38	43	54	39	50	55	52	54	52	39	38	38	
Taiteet, viihde ja virkistys	13	14	15	17	17	20	21	23	25	22	26	23	20	22	29	30	29	30	28	30	30	28	32	62	
Rakentaminen	13	13	14	14	14	15	14	15	14	12	14	15	12	13	15	16	18	17	16	16	16	16	24	54	
Koulutus	10	7	9	10	13	12	17	13	13	11	13	9	12	12	11	13	12	13	15	16	17	16	25	61	
Terveys- ja sosiaalipalvelut	13	12	13	14	13	14	15	17	15	16	18	14	16	16	19	17	17	17	18	18	20	19	23	50	
Informaatio ja viestintä	15	15	16	17	17	17	18	18	20	19	20	17	16	17	20	20	21	20	21	22	23	22	25	57	
Teollisuus	12	12	14	13	13	13	14	15	15	14	15	14	13	16	16	16	17	17	16	17	17	16	26	61	
Muu palvelutoiminta	21	19	22	27	26	26	26	25	30	31	33	29	33	33	34	38	43	46	39	39	40	33	34	65	
Ammatillinen, tieteellinen ja tekninen toir	18	17	19	20	19	21	21	23	25	24	25	22	21	21	24	25	25	26	24	26	26	25	27	56	
Kiinteistönalan toiminta	9	8	9	10	9	10	10	11	11	10	11	12	11	11	13	12	12	12	11	13	12	12	10	19	
Kuljetus ja varastointi	14	13	17	17	16	17	18	16	17	16	17	15	15	15	16	16	18	17	16	17	17	15	28	71	
Tukku- ja vähittäiskauppa; moottoriajoneu	13	16	17	11	12	14	13	10	10	10	10	12	11	11	11	18	15	14	11	12	10	12	11	20	50



Liite: Taulukoiden selitykset ja tilaston taustatiedot

Taulukko 1: Liikevaihdon kehitys euroina ja prosentteina

Taulukkoon on normalisoitu noin 10000 yrityksen liikevaihdon kehitys suhteessa viimevuoteen eri toimialoille. Otantaan valittavien yritysten määrä saattaa kuukausittain jossain määrin muuttua, josta johtuen luvuissa saattaa myös olla pieniä muutoksia aiemmin ilmoitettuihin lukuihin nähden. Yritysmäärän muutos johtuu siitä, että valitsemme mukaan vain yrityksiä, jotka ovat olleet mukana koko tarkastelujakson ja jakson pituuden kasvaessa osa yrityksistä saattaa pudota pois.

Taulukko 2: Ostojen suhteellinen muutos edelliseen vuoteen verrattuina

Ostojen muutos kuvaa ostovolyyymiä suhteessa edelliseen vuoteen. Tilastossa on mukana myös eläkevakuutusmaksut, verot ja muut tapahtumat jotka yritykselle kirjataan ostolaskuina. Ostovolyymin muutos arvioidaan prosentteina edelliseen vuoteen sekä toimialojen euromääräisenä muutoksena verrattuna edelliseen vuoteen.

Taulukko 3: Laskuvolyymien muutos edelliseen vuoteen nähden

Päivittäin lähetetyt laskut indikoivat taloudellista aktiivisuutta sekä myynnin kehittymistä. Vastaavasti päivittäin vastaanotetut laskut indikoivat PK sektorin kulujen kehittymistä. Kuluissa ovat mukana suurimpina yksittäisinä kuluerinä ovat mm. ennakkovero, TYEL, YEL, vakuutukset, vuokrat. Muita liiketoiminnan kuluja ovat tyypillisesti esimerkiksi tuotannolliset ostot sekä työssä käytetty leasing kalusto, rahoituskulut, polttoainekulut, sähkö, vesi, luottokorttiostot, matkakulut jne.

Taulukko 4: Työtuntitilasto

Tilastossa seurataan suunniteltuja ja toteutuneita työtunteja kriisialoilla (Mara ja Kaupan alat) Tilastossa vertailun indeksitaso 100% on maaliskuu 2020 alkuvuokot. Merkittävä osa tunneista kirjataan jälkikäteen, joten tilaston ajopäivän viikko ja suunniteltu tilaston ajopäivästä lasketut pari seuraavaa viikkoa vaikuttisivat nykytilanteessa päivittyvän jälkikäteen ajopäivää korkeammalle tasolle. Tilaston ajopäivää uudempien viikkojen osalta on mieluummin seurattava muutosta edellisiin viikkoihin nähden koska se tulee jossain määrin ennustamaan tuntien lisäystä tai vähenemistä jatkoa ajatellen.

Taulukko 5: Käteismyynnin ja tilityspisteiden lukumäärän kehitys

Tilastossa seurataan käteismyynnin euromääräistä volyyymiä sekä niiden yritysten joukkoa, jotka vastaanottavat käteismyynnitapahtumia. Käteismyynniksi lasketaan korttimyynti sekä käteistilitykset, kun ne suoritetaan yrityksen pankkitilille rahahuoltoyrityksen toimesta. Käteismyynnin arvo sisältää mahdollisen arvonnisäveron. Käteismyynnitapahtumien kehitystä seurataan kriisitoimialoittain. Tilaston avulla voidaan arvioida, kuinka suuri osa yrityksistä on avoinna ja vastaanottaa käteistapahtumia verrattuna viime vuoteen. Valitut sekä vuoden 2019 että 2020 tilastoissa ovat samoja yrityksiä. Molemmissa tapahtumissa on muutaman päivän viive alkuperäiseen myyntitapahtumaan.

Taulukko 6: Maksamattomat ostovelat

Maksamattomat ostovelat osuutena keskimääräisestä kuukausittaisesta liikevaihdosta lasketaan kaavalla erääntyneet ostolaskut / kolmen edellisen kuuden kuukauden myynti. Ostovelkojen kiertonopeus lasketaan vastaavasti kaavalla 365*ostovelat/keskimääräiset edellisen kuuden kuukauden ostot.

Tilaston tausta

Accountor toimittaa tilanapäivityksen kerran viikossa kriisin ajan keskittyen kussakin päivityksessä tilastoista esille nouseviin erityispiirteisiin. Accountor konsernin kirjanpito-ohjelmissa hoidetaan yli 100.000 suomalaisen PK yrityksen kirjanpito. Näistä asiakkaista osa on valinnut reaaliaikaisen täysin sähköisen taloushallinnon, jolloin ostolaskut, myyntilaskut sekä pankkitilitapahtumat näkyvät kirjanpidossa lähes reaaliaikaisesti saman työpäivän aikana. Tilastot antavat päiväkohtaisen tilannekuvan sellaisena kuin se on kirjanpitoaineistossa. Tilastoissa ei ole huomioitu esimerkiksi tulevaa laskutusta, jotka päivätään aiemmalle päivämäärälle, esim. edelliselle kuulle. Tällä on merkitystä varsinkin kuun vaihteen aikoihin ennen kuin kuun vaihteesta on kulunut keskimäärin vähintään 5 päivää. Tuntikirjauksia tekee noin 80000 työntekijää Sote, Mara ja Kaupan aloilla, Riippuen työehtosopimuksesta tunnit pitää suunnitella jo viikkoa tai kahta viikkoa ennen työn aloitusta. Käytännössä tuntien osalta toteutuneet tunnit kirjautuvat jälkikäteen viimeistään palkanmaksuajankohtaan mennessä. Tästä johtuen tunteja kirjaan jälkikäteen toteutuneiksi vielä muutama viikko takautuvasti.

Tilaston lähdeaineiston demografia

Accountor konsernin sähköisen taloushallinnon lähes reaaliaikaisista asiakkaista olemme satunnaisotannalla valinneet lähes 10.000 asiakasta, joiden sekä kirjanpito tiedot löytyvät sekä keväältä 2019 että nyt keväältä 2020 tehden vuosivertailun mahdollisimman luotettavaksi. Aineiston muuttamiseksi paremmin keskimääräistä yritystä kuvaavaksi olemme poistaneet keskimääräistä merkittävästi suuremmat yksittäiset tapahtumat, kuten yksittäiset suurimmat laskut (outliers) joita syntyy esim. koko varaston myynnin tai muun vastaavan liiketapahtuman yhteydessä. Lisäksi emme raportoi lukuja, joissa on vähemmän kuin 10 yrityksen tietoja.

Sähköisen taloushallinnon asiakkaat ovat tyypillisesti modernimpia yrityksiä, joissa yrittäjä haluaa olla paremmin selvillä yhtiön taloudellisesta tilanteesta ja siten myös todennäköisesti valmiimpia kohtaamaan kriisin vaikutukset kuin perinteinen yrittäjä.

Tilastoissa ei tietosuojaan vuoksi huomioida toimiminiä tai esimerkiksi käteiskauppaa tekevää kuluttajille myyviä yrityksiä. Vastaavasti työvuorosuunnittelua ja tuntikirjauksia tekevät tyypillisesti vähintään 5 henkeä työllistävät yritykset, joten tilastossa ei ole mukana kaikkein pienimpiä yrityksiä.

Tietosuojusta

Accountor käsittelee tietoja ja tuottaa tilastoja tietosuojalainsäädännön ja sopimusehtojen rajoissa. Tiedot perustuvat taloushallintopalveluiden tarjoamisen/tuottamisen yhteydessä syntyneisiin tapahtuma/transaktiotietoihin ja niitä on käsitelty tilastollisin menetelmin. Käsiteltävät tiedot on aggregoitu siten, että yksittäistä yritystä ei ole mahdollista tunnistaa, lisäksi tietosuojapolitiikkamme mukaisesti tietoja julkistetaan ulos vain toimialakohteisesti ja keskiarvoina.

Petri Karjalainen

+358 40 741 6041

petri.karjalainen@finago.com

www.accountor.com