



Tilannepäivitys PK-yritysten reaaliaikaiseen taloustietoon perustuen 19.8.2022

- Kasvu hiipui heinäkuussa, alojen kokonaisliikevaihto kasvoi kesäkuussa 6,7 % ja heinäkuussa vain 2,8 % verrattuna edelliseen vuoteen
- Terveys- ja sosiaalipalveluiden liikevaihto myös kesän ajan selkeästi edellistä vuotta jäljessä
- Erityisesti ostolaskujen keskusumma kasvanut edellisten vuosien tasosta
- Kaupan alan työtunnit alle edellisen vuoden tason, vaikka käteismyynti selvässä kasvussa
- MaRa-alan työtunteja tehdään selvästi suunniteltua enemmän
- Monilla aloilla ostovelkojen kiertonopeus palannut koronaa edeltävälle tasolle

PK-sektorin kasvu hidastui kesällä. Kesäkuussa seurattujen alojen kasvu verrattuna edelliseen vuoteen oli 6,74 %. Heinäkuussa vastaava kasvu oli enää 2,8 %.

Yritysten välisessä kaupassa laskuja liikkuu hieman edellistä vuotta enemmän. Myyntilaskuissa keskusummat kasvoivat kesällä hienoisesti, mutta ostolaskuissa nähdään merkittäviä hintapiikkejä.

Loppukevään ja kesän aikana kaupan alan tehdyt työtunnit vaikuttaisivat kääntyneen laskuun. MaRa-alalla sen sijaan edelleen tehdään suunniteltua vähemmän tunteja, eli alan työvoimapula jatkuu.

Kaupan alan tilanne on kaksijakoinen, toisaalta käteismyyntissä rikotaan ennätysjä

mutta yritysten välinen laskutus ainakin heinäkuussa jäi edellisen vuoden tasolle. Tämä yhdessä suunniteltujen ja tehtyjen työtuntien vähenemisen kanssa saattavat ennakoita alalle ongelmia, olettaen että laskutus ei alkusyksystä lähde uudelleen kasvuun.

Ostolaskujen kiertonopeus on asettunut useimmilla aloilla normaalille tasolle. Ainoastaan MaRa-, Hallinto- ja Tukipalvelut sekä yllätyksellisesti myös SoTe-alalla ostolaskujen kiertonopeus on edelleen pari viikkoa hitaampaa verrattuna koronaa edeltävään aikaan. Vaikuttaisi siltä, että SoTe-alan laskutuksen jättämä usean kuukauden ajalta verrattuna edelliseen vuoteen vaikuttaa myös alan kykyyn suoriutua laskujen maksamisesta.

Teimme myös analyysin yritysten sensitiivisyydestä polttoaineiden ja sähkön hintakehitykselle. Yksittäisenä suurimpana laskutettuna kustannuseränä yrityksillä ovat polttoaineet, joiden osuus laskutetuista ostoista on reilut 3,7 %. Sähkön osuus kustannuksista on noin 1,5 %, pois lukien sähkön siirto. Täten isossa kuvassa bensiinin ja sähkön hinnan nousulla on vain vähäinen merkitys PK-yritysten kustannusrakenteessa, tosin tässä on merkittäviä toimialakohtaisia eroja. Suurin merkitys suomalaisen PK-sektorin elinvoimaisuudelle on sekä palkkojen että tuotannon raaka-aineiden hintojen kehitys lähitulevaisuudessa.

Uusi tilannepäivitys taas seuraavan kuukauden kolmas torstai tai perjantai.



Taulukko 1: Liikevaihdon kehitys euroina ja prosentteina verrattuna edelliseen vuoteen

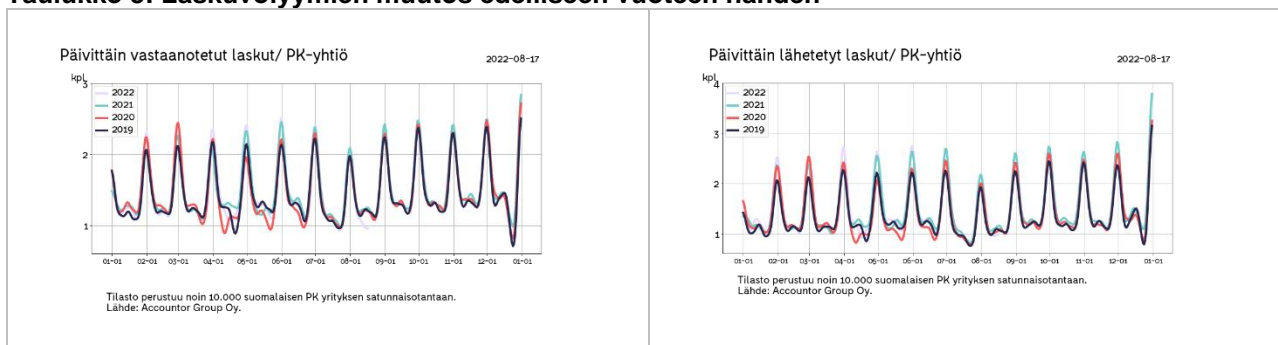
Keskimääräinen liikevaihdon muutos verrattuna edelliseen vuoteen prosentteina kaikille 1-10 hlö työllistävälle yrityksille painotettuna tilastokeskuksen 2018 yritysäärillä	2021-09	2021-10	2021-11	2021-12	2022-01	2022-02	2022-03	2022-04	2022-05	2022-06	2022-07	2022-08
Majoitus- ja ravitsemistoiminta	0 %	16 %	37 %	25 %	-1 %	14 %	90 %	95 %	52 %	19 %	1 %	10 %
Hallinto- ja tukipalvelutoiminta	18 %	21 %	22 %	19 %	22 %	23 %	27 %	20 %	24 %	17 %	16 %	17 %
Taiteet, viihde ja virkistys	2 %	12 %	35 %	46 %	1 %	19 %	50 %	53 %	53 %	33 %	15 %	2 %
Rakentaminen	18 %	8 %	19 %	6 %	14 %	15 %	12 %	3 %	12 %	5 %	7 %	8 %
Koulutus	8 %	7 %	-3 %	-5 %	13 %	15 %	1 %	23 %	15 %	12 %	16 %	10 %
Terveys- ja sosiaalipalvelut	19 %	14 %	19 %	3 %	4 %	7 %	-4 %	-12 %	-8 %	-10 %	-12 %	1 %
Informaatio ja viestintä	15 %	12 %	16 %	13 %	17 %	20 %	17 %	18 %	16 %	12 %	11 %	9 %
Teollisuus	12 %	4 %	18 %	4 %	13 %	14 %	11 %	8 %	12 %	8 %	0 %	11 %
Muu palvelutoiminta	3 %	3 %	20 %	9 %	4 %	5 %	2 %	9 %	13 %	6 %	-1 %	-4 %
Ammatillinen, tieteellinen ja tekninen toiminta	12 %	11 %	14 %	11 %	12 %	12 %	6 %	6 %	12 %	5 %	0 %	7 %
Kiinteistönalan toiminta	21 %	23 %	19 %	22 %	10 %	12 %	7 %	6 %	6 %	6 %	5 %	5 %
Kuljetus ja varastointi	10 %	12 %	21 %	17 %	12 %	15 %	12 %	9 %	16 %	9 %	3 %	4 %
Tukku- ja vähittäiskauppa; moottoriajoneuvojen ja moottoripyörien korjaus	5 %	4 %	16 %	10 %	19 %	13 %	10 %	7 %	16 %	5 %	0 %	9 %

Taulukko 2: Ostojen ja muiden kulujen muutos

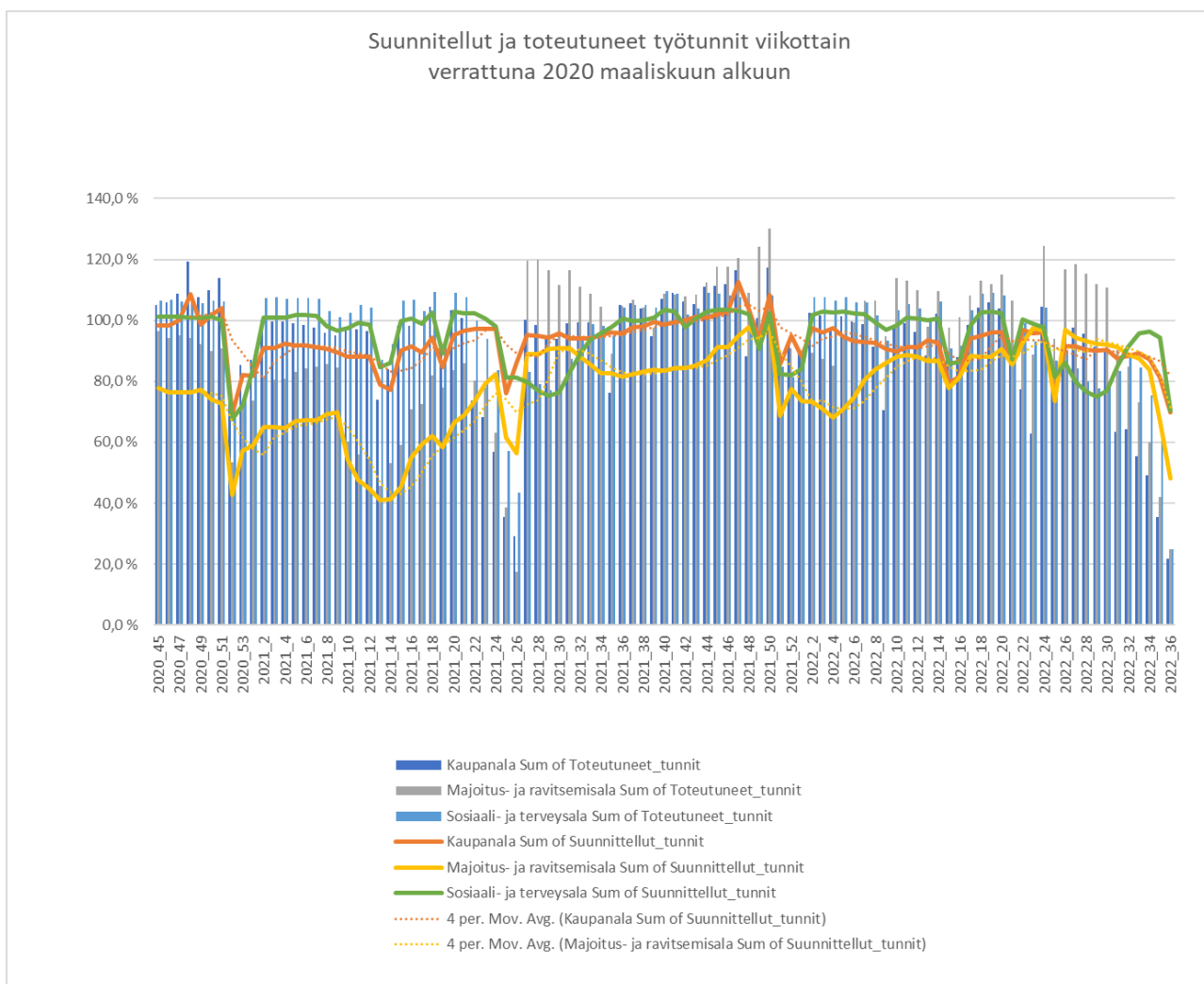
Keskimääräinen ostojen muutos verrattuna edelliseen vuoteen prosentteina	2021-09	2021-10	2021-11	2021-12	2022-01	2022-02	2022-03	2022-04	2022-05	2022-06	2022-07	2022-08
Majoitus- ja ravitsemistoiminta	2 %	10 %	26 %	24 %	8 %	16 %	66 %	57 %	46 %	24 %	6 %	14 %
Hallinto- ja tukipalvelutoiminta	21 %	21 %	24 %	32 %	26 %	29 %	30 %	26 %	26 %	25 %	24 %	19 %
Taiteet, viihde ja virkistys	6 %	5 %	14 %	22 %	12 %	17 %	26 %	30 %	41 %	50 %	37 %	22 %
Rakentaminen	8 %	5 %	13 %	9 %	18 %	16 %	15 %	8 %	16 %	13 %	3 %	-16 %
Koulutus	14 %	11 %	16 %	15 %	12 %	7 %	8 %	5 %	22 %	13 %	13 %	2 %
Terveys- ja sosiaalipalvelut	9 %	2 %	8 %	1 %	3 %	7 %	3 %	-3 %	-2 %	-1 %	2 %	1 %
Informaatio ja viestintä	19 %	17 %	18 %	15 %	17 %	15 %	20 %	18 %	22 %	19 %	16 %	6 %
Teollisuus	8 %	6 %	14 %	10 %	12 %	12 %	13 %	6 %	13 %	9 %	2 %	2 %
Muu palvelutoiminta	7 %	-1 %	3 %	-1 %	-6 %	-2 %	7 %	6 %	17 %	7 %	9 %	5 %
Ammatillinen, tieteellinen ja tekninen toiminta	11 %	10 %	15 %	12 %	12 %	11 %	10 %	9 %	15 %	14 %	9 %	5 %
Kiinteistönalan toiminta	9 %	8 %	23 %	11 %	10 %	11 %	5 %	13 %	20 %	15 %	11 %	13 %
Kuljetus ja varastointi	7 %	6 %	13 %	8 %	6 %	10 %	9 %	9 %	17 %	13 %	12 %	-3 %
Tukku- ja vähittäiskauppa; moottoriajoneuvojen ja moottoripyörien korjaus	9 %	4 %	12 %	9 %	9 %	8 %	11 %	4 %	12 %	6 %	1 %	-1 %



Taulukko 3: Laskuvolyymien muutos edelliseen vuoteen nähden

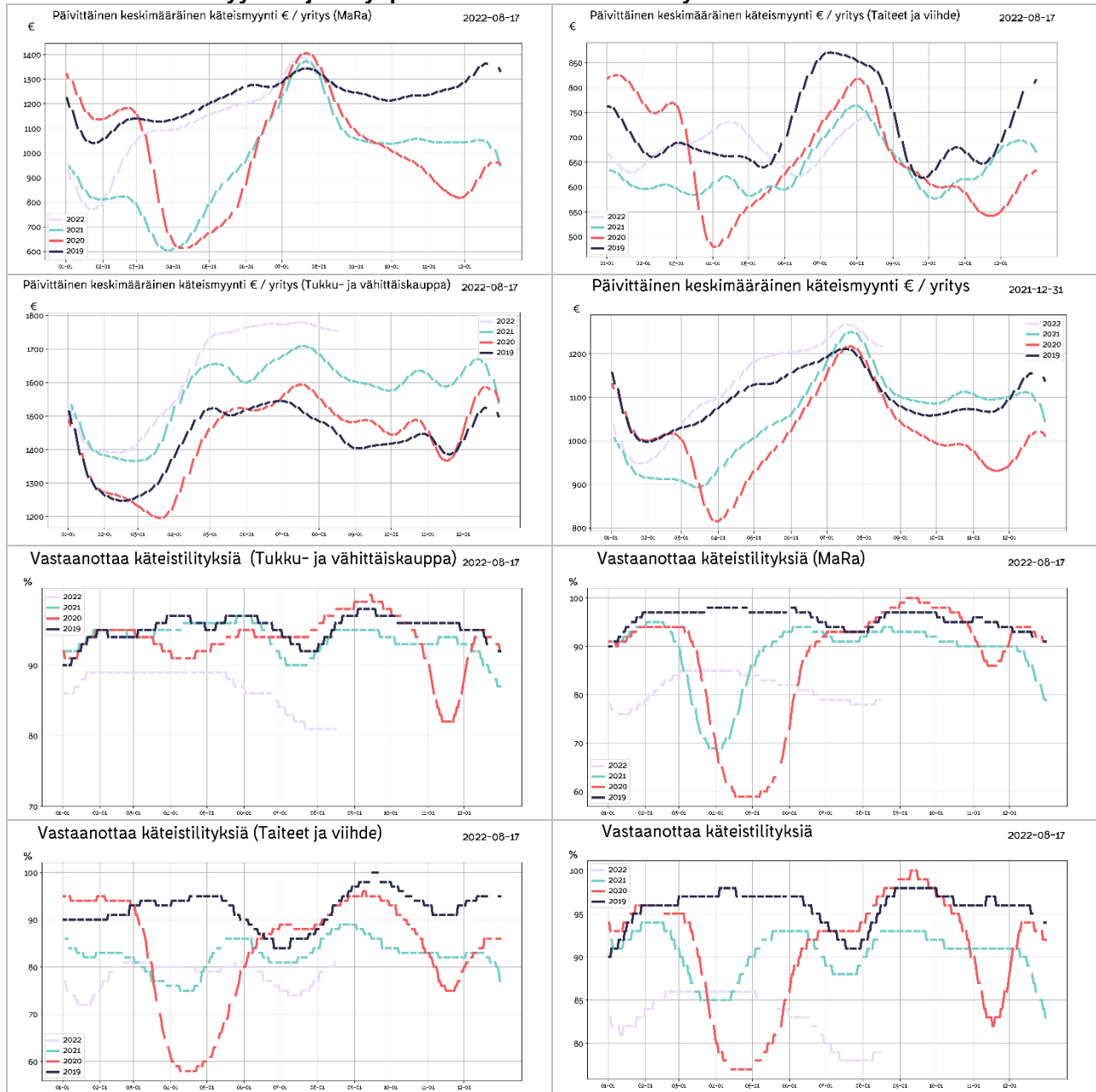


Taulukko 4: Työtuntitilasto





Taulukko 5: Käteismyynnin ja tilityspisteiden lukumäärän kehitys





Taulukko 6: Maksamattomat ostovelat

Ostolaskujen kiertonopeus päivinä	2020-05	2020-06	2020-07	2020-08	2020-09	2020-10	2020-11	2020-12	2021-01	2021-02	2021-03	2021-04	2021-05	2021-06	2021-07	2021-08	2021-09	2021-10	2021-11	2021-12	2022-01	2022-02	2022-03	2022-04	2022-05	2022-06	2022-07	2022-08
Majoitus- ja ravitsemistoiminta	36	37	32	33	30	29	30	29	30	35	45	53	49	45	38	38	33	30	31	31	35	33	33	33	36	38	34	46
Käyttö- ja talsipalvelustoiminta	13	12	20	18	14	11	11	14	17	16	16	12	18	21	18	20	18	20	34	18	21	18	19	17	23	24	20	20
Taiteet, viihde ja virkistys	20	23	25	27	28	24	28	25	23	24	31	33	32	34	30	37	35	32	30	26	26	27	25	25	26	26	24	27
Rakentaminen	12	13	12	13	14	12	14	14	12	13	14	15	15	15	14	16	15	14	16	17	17	16	15	15	18	17	18	21
Koulutus	16	15	21	16	13	10	12	8	11	10	10	11	10	11	13	15	16	15	15	14	12	13	12	13	13	13	16	18
Terveys- ja sosiaalipalvelut	16	16	19	20	19	20	20	15	19	18	19	18	17	18	19	20	24	22	21	23	22	22	23	22	29	28	29	28
Informaatio ja viestintä	19	19	19	20	22	20	21	17	17	17	20	20	21	20	20	24	25	23	22	20	21	18	19	20	22	23	24	23
Teollisuus	15	14	15	16	17	14	15	14	13	15	15	15	16	16	15	19	19	17	18	16	17	16	15	16	17	17	17	21
Muu palvelustoiminta	37	33	31	28	33	30	32	27	34	28	26	29	30	32	26	26	29	24	27	24	25	28	26	23	27	29	25	29
Ammattilinen, tieteellinen ja tekninen toiminta	21	22	22	24	26	24	24	22	21	20	23	24	24	23	27	28	26	28	24	24	25	26	24	27	29	28	25	25
Käyttötalouden toiminta	10	11	11	13	13	11	12	14	12	13	13	13	13	12	13	16	15	14	15	14	15	15	14	13	14	14	12	10
Kuljetus ja varastointi	19	20	21	18	19	18	19	17	16	15	17	17	19	17	16	20	19	16	19	19	21	19	21	19	22	22	21	28
Tukku- ja vähittäiskauppa; moottoriajoneuvot	16	18	18	12	11	13	12	15	16	15	20	18	17	11	16	14	19	18	15	14	11	11	12	12	15	14	17	20



Liite: Taulukoiden selitykset ja tilaston taustatiedot

Taulukko 1: Liikevaihdon kehitys euroina ja prosentteina

Taulukkoon on normalisoitu noin 10000 yrityksen liikevaihdon kehitys suhteessa viimevuoteen eri toimialoille. Otantaan valittavien yritysten määrä saattaa kuukausittain jossain määrin muuttua, josta johtuen luvuissa saattaa myös olla pieniä muutoksia aiemmin ilmoitettuihin lukuihin nähden. Yritysmäärän muutos johtuu siitä, että valitsemme mukaan vain yrityksiä, jotka ovat olleet mukana koko tarkastelujakson ja jakson pituuden kasvaessa osa yrityksistä saattaa pudota pois.

Taulukko 2: Ostojen suhteellinen muutos edelliseen vuoteen verrattuna

Ostojen muutos kuvaa ostovolyyymiä suhteessa edelliseen vuoteen. Tilastossa on mukana myös eläkevakuutusmaksut, verot ja muut tapahtumat jotka yritykselle kirjataan ostolaskuina. Ostovolyymin muutos arvioidaan prosentteina edelliseen vuoteen sekä toimialojen euromääräisenä muutoksena verrattuna edelliseen vuoteen.

Taulukko 3: Laskuvolyymien muutos edelliseen vuoteen nähden

Päivittäin lähetetyt laskut indikoivat taloudellista aktiivisuutta sekä myynnin kehittymistä. Vastaavasti päivittäin vastaanotetut laskut indikoivat PK sektorin kulujen kehittymistä. Kuluissa ovat mukana suurimpina yksittäisinä kuluerinä ovat mm. ennakkovero, TYEL, YEL, vakuutukset, vuokrat. Muita liiketoiminnan kuluja ovat tyypillisesti esimerkiksi tuotannolliset ostot sekä työssä käytetty leasing kalusto, rahoituskulut, polttoainekulut, sähkö, vesi, luottokorttiostot, matkakulut jne.

Taulukko 4: Työtuntitilasto

Tilastossa seurataan suunniteltuja ja toteutuneita työtunteja kriisialoilla (Mara ja Kaupan alat) Tilastossa vertailun indeksitaso 100% on maaliskuu 2020 alkuvuokot. Merkittävä osa tunneista kirjataan jälkikäteen, joten tilaston ajopäivän viikko ja suunniteltu tilaston ajopäivästä lasketut pari seuraavaa viikkoa vaikuttisivat nykytilanteessa päivittyvän jälkikäteen ajopäivää korkeammalle tasolle. Tilaston ajopäivää uudempien viikkojen osalta on mieluummin seurattava muutosta edellisiin viikkoihin nähden koska se tulee jossain määrin ennustamaan tuntien lisäystä tai vähenemistä jatkoa ajatellen.

Taulukko 5: Käteismyynnin ja tilityspisteiden lukumäärän kehitys

Tilastossa seurataan käteismyynnin euromääräistä volyyymiä sekä niiden yritysten joukkoa, jotka vastaanottavat käteismyynnitapahtumia. Käteismyynniksi lasketaan korttimyynti sekä käteistilitykset, kun ne suoritetaan yrityksen pankkitilille rahahuoltoyrityksen toimesta. Käteismyynnin arvo sisältää mahdollisen arvonlisäveron. Käteismyynnitapahtumien kehitystä seurataan kriisitoimialoittain. Tilaston avulla voidaan arvioida, kuinka suuri osa yrityksistä on avoinna ja vastaanottaa käteistapahtumia verrattuna viime vuoteen. Valitut sekä vuoden 2019 että 2020 tilastoissa ovat samoja yrityksiä. Molemmissa tapahtumissa on muutaman päivän viive alkuperäiseen myyntitapahtumaan.

Taulukko 6: Maksamattomat ostovelat

Maksamattomat ostovelat osuutena keskimääräisestä kuukausittaisesta liikevaihdosta lasketaan kaavalla erääntyneet ostolaskut / kolmen edellisen kuuden kuukauden myynti. Ostovelkojen kiertonopeus lasketaan vastaavasti kaavalla 365*ostovelat/keskimääräiset edellisen kuuden kuukauden ostot.

Tilaston tausta

Accountor toimittaa tilanapäivityksen kerran viikossa kriisin ajan keskittyen kussakin päivityksessä tilastoista esille nouseviin erityispiirteisiin. Accountor konsernin kirjanpito-ohjelmissa hoidetaan yli 100.000 suomalaisen PK yrityksen kirjanpito. Näistä asiakkaista osa on valinnut reaaliaikaisen täysin sähköisen taloushallinnon, jolloin ostolaskut, myyntilaskut sekä pankkitilitapahtumat näkyvät kirjanpidossa lähes reaaliaikaisesti saman työpäivän aikana. Tilastot antavat päiväkohtaisen tilannekuvan sellaisena kuin se on kirjanpitoaineistossa. Tilastoissa ei ole huomioitu esimerkiksi tulevaa laskutusta, jotka päivätään aiemmalle päivämäärälle, esim. edelliselle kuulle. Tällä on merkitystä varsinkin kuun vaihteen aikoihin ennen kuin kuun vaihteesta on kulunut keskimäärin vähintään 5 päivää. Tuntikirjauksia tekee noin 80000 työntekijää Sote, Mara ja Kaupan aloilla, Riippuen työehtosopimuksesta tunnit pitää suunnitella jo viikkoa tai kahta viikkoa ennen työn aloitusta. Käytännössä tuntien osalta toteutuneet tunnit kirjautuvat jälkikäteen viimeistään palkanmaksuajankohtaan mennessä. Tästä johtuen tunteja kirjaan jälkikäteen toteutuneiksi vielä muutama viikko takautuvasti.

Tilaston lähdeaineiston demografia

Accountor konsernin sähköisen taloushallinnon lähes reaaliaikaisista asiakkaista olemme satunnaisotannalla valinneet lähes 10.000 asiakasta, joiden sekä kirjanpito tiedot löytyvät sekä keväältä 2019 että nyt keväältä 2020 tehden vuosivertailun mahdollisimman luotettavaksi. Aineiston muuttamiseksi paremmin keskimääräistä yritystä kuvaavaksi olemme poistaneet keskimääräistä merkittävästi suuremmat yksittäiset tapahtumat, kuten yksittäiset suurimmat laskut (outliers) joita syntyy esim. koko varaston myynnin tai muun vastaavan liiketapahtuman yhteydessä. Lisäksi emme raportoi lukuja, joissa on vähemmän kuin 10 yrityksen tietoja.

Sähköisen taloushallinnon asiakkaat ovat tyypillisesti modernimpia yrityksiä, joissa yrittäjä haluaa olla paremmin selvillä yhtiön taloudellisesta tilanteesta ja siten myös todennäköisesti valmiimpia kohtaamaan kriisin vaikutukset kuin perinteinen yrittäjä.

Tilastoissa ei tietosuojaan vuoksi huomioida toimiminiä tai esimerkiksi käteiskauppaa tekevää kuluttajille myyviä yrityksiä. Vastaavasti työvuorosuunnittelua ja tuntikirjauksia tekevät tyypillisesti vähintään 5 henkeä työllistävät yritykset, joten tilastossa ei ole mukana kaikkein pienimpiä yrityksiä.

Tietosuojusta

Accountor käsittelee tietoja ja tuottaa tilastoja tietosuojalainsäädännön ja sopimusehtojen rajoissa. Tiedot perustuvat taloushallintopalveluiden tarjoamisen/tuottamisen yhteydessä syntyneisiin tapahtuma/transaktiotietoihin ja niitä on käsitelty tilastollisin menetelmin. Käsiteltävät tiedot on aggregoitu siten, että yksittäistä yritystä ei ole mahdollista tunnistaa, lisäksi tietosuojapolitiikkamme mukaisesti tietoja julkistetaan ulos vain toimialakohteisesti ja keskiarvoina.

Petri Karjalainen

+358 40 741 6041

petri.karjalainen@finago.com

www.accountor.com