



## Tilannepäivitys PK-yritysten reaaliaikaiseen taloustietoon perustuen 18.5.2022

- Elpyminen jatkui huhtikuussa, erityisen voimakasta elpyminen oli sekä MaRa- että Taiteet ja viihde -aloilla.
- Seurattujen alojen kokonaisliikevaihto kasvoi huhtikuussa 6,9 % verrattuna edelliseen vuoteen ja 8,2 % verrattuna vuoteen 2019.
- Terveys- ja sosiaalipalveluiden liikevaihto selkeästi edellistä vuotta jäljessä.
- Ostovolyymien kehitys maltillisempaa kuin liikevaihdon kehitys.
- Kaupan alan työtuntien laskeva trendi vaikuttaisi pysähtyneen, alan käteismyynti ylittää vuoden 2021 tason.
- MaRa-alalla tehdään merkittävästi enemmän työtunteja kuin on suunniteltu. Alan käteismyynti on merkittävästi aiempia vuosia korkeammalla tasolla.

Elpyminen jatkui huhtikuussa. PK-sektorin liikevaihto kasvoi 6,9 % verrattuna edellisen vuoden huhtikuuhun ja 8,2 % verrattuna normaalivuoteen 2019.

Vaikka liikevaihto on jo pitkään ollut kasvussa, pitää kasvun tulkinnassa muistaa kiihtyvä inflaatio ja sen vaikutus hintoihin. Tämä tuo harmaita pilviä yhä koronasta elyvän PK-sektorin ylle. Myös käteiskauppaa tehdään jo ylitse vuoden 2019 tason, tämä kertoo kuluttajaluottamuksen olevan edelleen hyvällä tasolla huolimatta Venäjän hyökkäyksestä Ukrainaan. Edellisen johdosta vaikuttaisi siltä, että PK-sektorin liikevaihdon kasvu jatkuu myös lähiaikoina.

Toimialoista ainoastaan terveys- ja sosiaalipalvelut jäivät edellisen vuoden tasosta. Tätä selittänee vuoden 2021 rokotusten sekä koronatestien työllistävä vaikutus. Erityisen voimakasta liikevaihdon kasvu on ollut aiemmin rajoituksista kärsineillä kriisialoilla (MaRa, Hallinto ja tukipalvelut sekä Taiteet, viihde ja virkistys). Yhteiskunnan avautumisen johdosta MaRa-alan käteismyynti on jo lähes vuoden 2019 tasolla.

Yritysten ostotoiminta on myös kasvussa muilla aloilla, paitsi terveys ja sosiaalipalvelut alalla. Erityisen huomionarvoista on se, että useimmilla aloilla ostovolyymi ei ole kasvanut suhteessa yhtä paljon kuin liikevaihto. Erityisesti MaRa- sekä Taiteet, viihde ja virkistys -aloilla liikevaihdon kasvu on ollut merkittävästi ostovolyymien kasvua suurempaa. Tämä ennustaa alojen kannattavuuden paranemista, joka on luonnollinen jatkumo toiminnan normalisoituessa.

Käteismyyntiä tilittävien toimipisteiden määrä vaikuttaisi jossain määrin edelleen vähenevän, mutta tämä vaikuttaisi vielä toistaiseksi mahtuvan normaalin kausivaihtelun piiriin.

Maksuaikaraportissa ollut kumulatiivinen aineistovirhe on nyt korjattu. Elpymisen ja yhteiskunnan avautumisen takia keskimääräiset maksuajat ovat raportin perusteella viime vuoden lopulta alkaen palanneet lähes normaalille tasolle. Ainoastaan MaRa-alan voimakas kasvu aiheuttaa maksuaikojen kasvua.

*Uusi tilannepäivitys taas seuraavan kuukauden kolmas torstai tai perjantai.*



### Taulukko 1: Liikevaihdon kehitys euroina ja prosentteina verrattuna edelliseen vuoteen

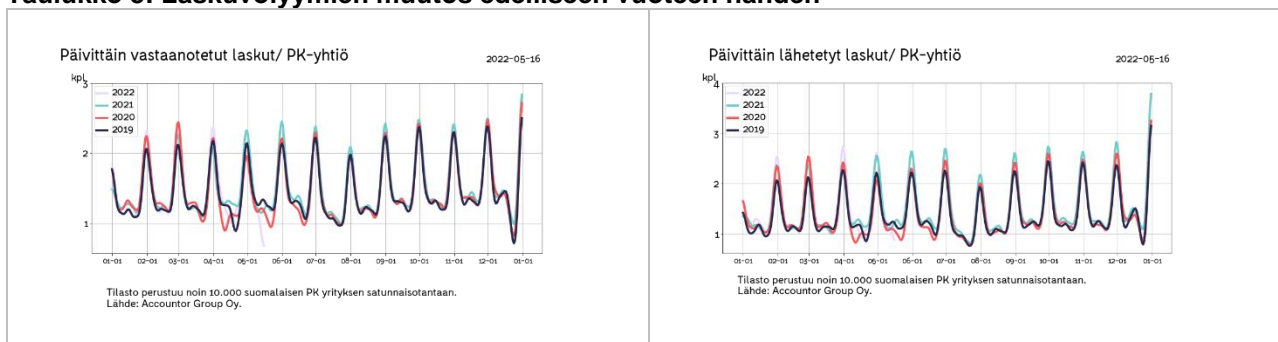
Keskimääräinen liikevaihdon muutos verrattuna edelliseen vuoteen prosentteina kaikille 1-10 hlö työllistävälle yrityksille painotettuna tilastokeskuksen 2018 yritysäärillä	2021-06	2021-07	2021-08	2021-09	2021-10	2021-11	2021-12	2022-01	2022-02	2022-03	2022-04	2022-05
Majoitus- ja ravitsemistoiminta	23%	4%	1%	0%	15%	37%	25%	-3%	10%	82%	85%	49%
Hallinto- ja tukipalvelutoiminta	23%	12%	18%	18%	21%	22%	19%	19%	22%	26%	18%	26%
Taiteet, viihde ja virkistys	16%	7%	1%	2%	12%	35%	46%	1%	16%	47%	49%	60%
Rakentaminen	19%	6%	20%	18%	8%	19%	6%	12%	13%	10%	1%	23%
Koulutus	14%	-7%	2%	8%	7%	-3%	-5%	11%	13%	-1%	18%	22%
Terveys- ja sosiaalipalvelut	14%	19%	11%	19%	15%	19%	3%	4%	6%	-6%	-15%	-8%
Informaatio ja viestintä	20%	19%	18%	15%	12%	16%	13%	16%	18%	15%	15%	12%
Teollisuus	17%	17%	16%	12%	4%	18%	4%	11%	12%	9%	5%	20%
Muu palvelutoiminta	8%	-1%	5%	3%	3%	20%	9%	5%	6%	1%	9%	22%
Ammatillinen, tieteellinen ja tekninen toiminta	18%	12%	12%	12%	11%	14%	11%	11%	10%	4%	4%	13%
Kiinteistöalan toiminta	25%	20%	21%	21%	23%	19%	22%	9%	10%	8%	3%	4%
Kuljetus ja varastointi	16%	7%	11%	10%	12%	21%	17%	11%	13%	11%	5%	6%
Tukku- ja vähittäiskauppa; moottoriajoneuvojen ja moottoripyörien korjaus	15%	5%	12%	5%	4%	16%	10%	15%	10%	7%	4%	18%

### Taulukko 2: Ostojen ja muiden kulujen muutos

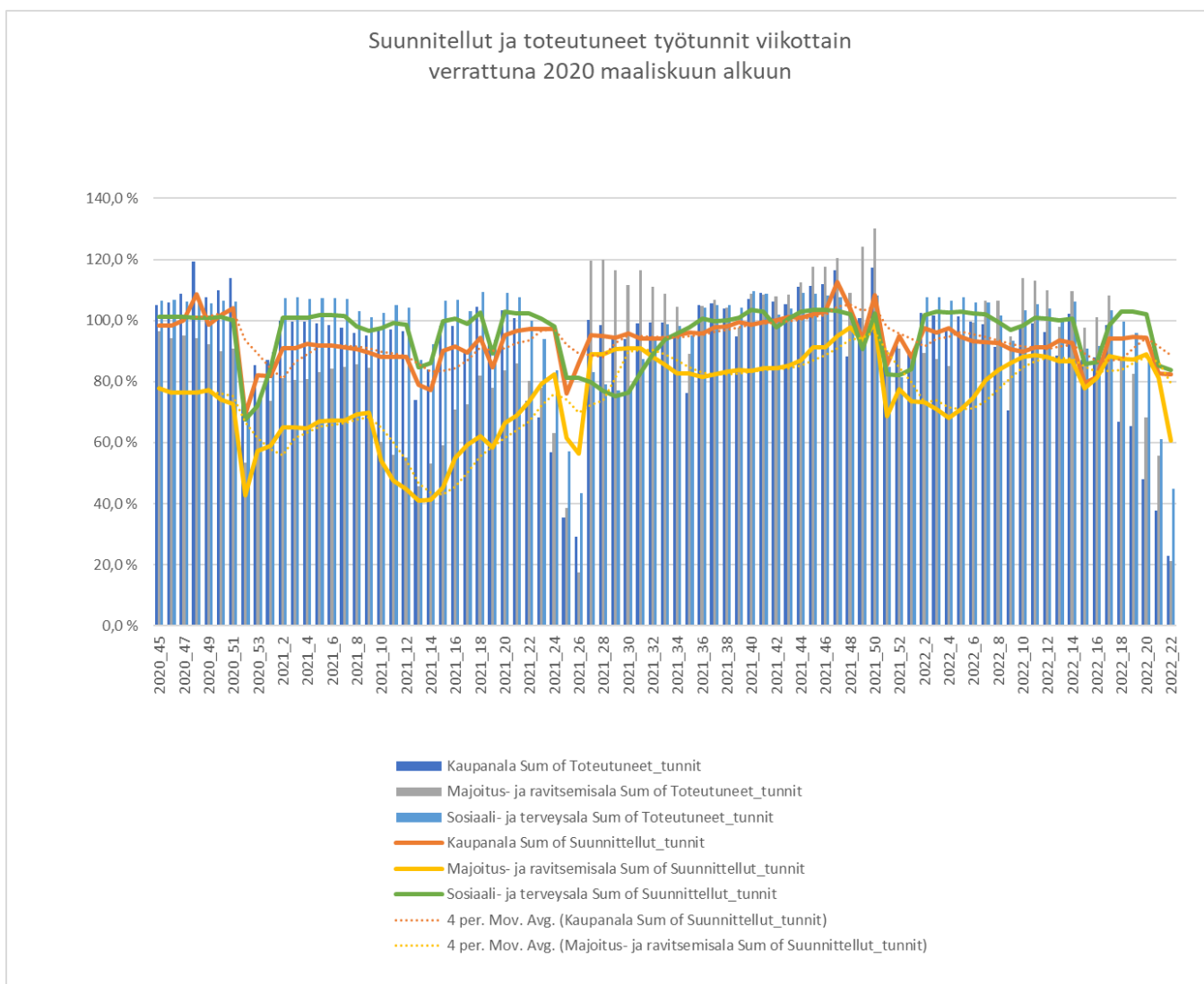
Keskimääräinen ostojen muutos verrattuna edelliseen vuoteen prosentteina	2021-06	2021-07	2021-08	2021-09	2021-10	2021-11	2021-12	2022-01	2022-02	2022-03	2022-04	2022-05
Majoitus- ja ravitsemistoiminta	25%	15%	2%	2%	10%	26%	24%	7%	14%	65%	56%	44%
Hallinto- ja tukipalvelutoiminta	24%	15%	17%	21%	21%	24%	32%	24%	26%	27%	23%	20%
Taiteet, viihde ja virkistys	15%	12%	8%	6%	5%	14%	22%	10%	16%	24%	30%	27%
Rakentaminen	10%	5%	10%	8%	5%	13%	9%	15%	14%	12%	2%	-16%
Koulutus	16%	-3%	28%	14%	11%	16%	15%	9%	3%	5%	5%	2%
Terveys- ja sosiaalipalvelut	14%	10%	7%	9%	2%	8%	1%	2%	5%	1%	-4%	0%
Informaatio ja viestintä	19%	16%	19%	19%	17%	18%	15%	15%	13%	19%	16%	12%
Teollisuus	12%	7%	12%	8%	6%	14%	10%	11%	10%	10%	4%	6%
Muu palvelutoiminta	17%	0%	9%	7%	-1%	3%	-1%	-6%	-2%	8%	4%	15%
Ammatillinen, tieteellinen ja tekninen toiminta	16%	11%	14%	11%	10%	15%	12%	10%	9%	8%	7%	8%
Kiinteistöalan toiminta	12%	13%	13%	9%	8%	23%	11%	7%	9%	4%	12%	12%
Kuljetus ja varastointi	6%	4%	8%	7%	6%	13%	8%	5%	8%	8%	5%	-5%
Tukku- ja vähittäiskauppa; moottoriajoneuvojen ja moottoripyörien korjaus	14%	5%	13%	9%	4%	12%	9%	9%	6%	10%	2%	6%



**Taulukko 3: Laskuvolyymien muutos edelliseen vuoteen nähden**

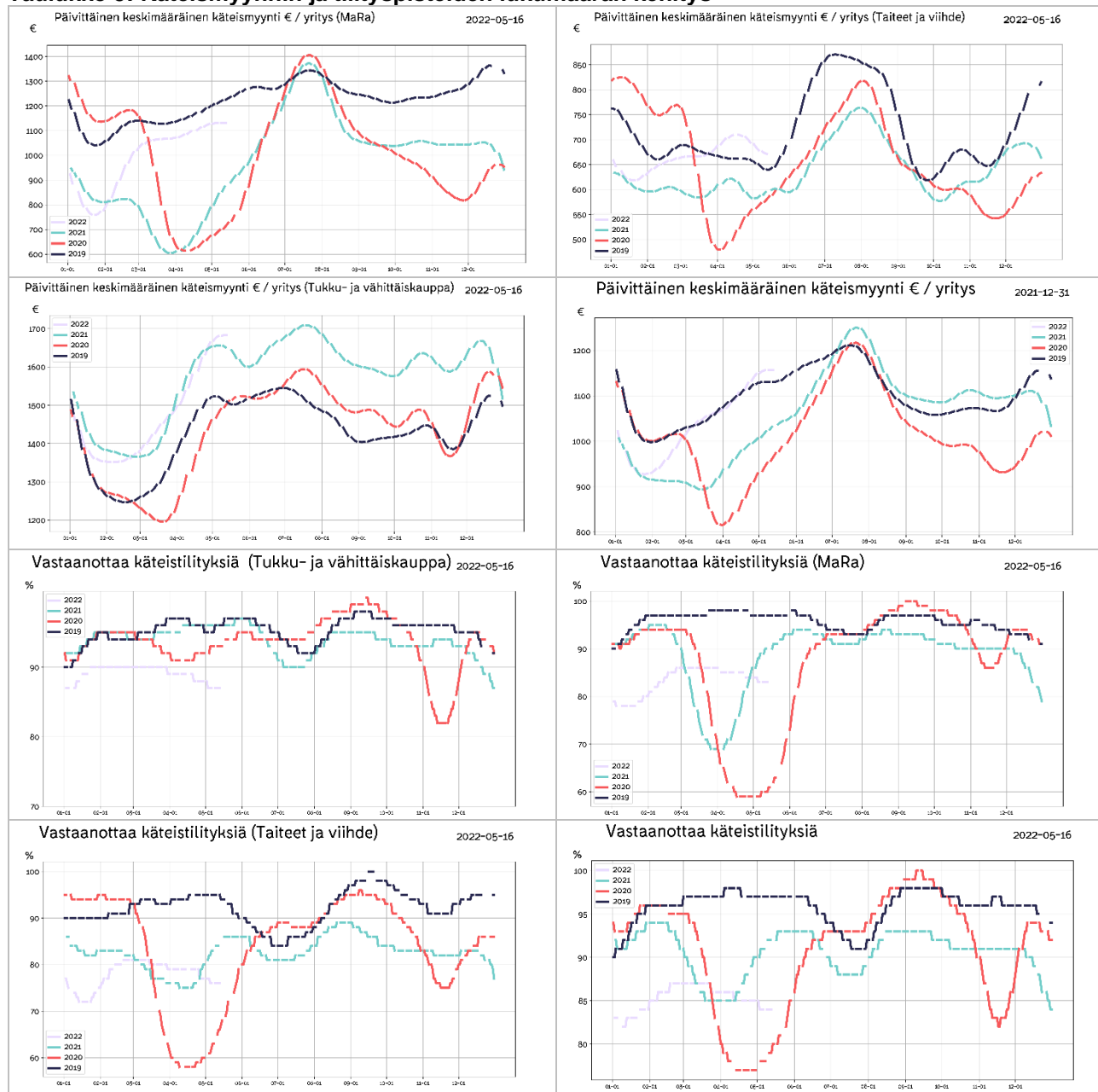


**Taulukko 4: Työtuntitilasto**





**Taulukko 5: Käteismyynnin ja tilityspisteiden lukumäärän kehitys**





### Taulukko 6: Maksamattomat ostovelat

Ostolaskujen kiertonopeus päivinä	2020-03	2020-04	2020-05	2020-06	2020-07	2020-08	2020-09	2020-10	2020-11	2020-12	2021-01	2021-02	2021-03	2021-04	2021-05	2021-06	2021-07	2021-08	2021-09	2021-10	2021-11	2021-12	2022-01	2022-02	2022-03	2022-04	
Majoitus- ja ravitsemistoiminta	28	34	36	37	32	33	30	29	30	29	30	35	45	53	54	50	41	38	33	30	29	32	34	34	34	36	
Hallinto- ja tukipalvelutoiminta	12	15	13	12	20	18	14	11	11	14	17	16	16	12	20	23	19	20	18	20	30	17	21	20	22	21	
Taiteet, viihde ja virkistys	18	19	20	23	25	27	28	24	28	25	23	24	31	33	35	36	32	37	35	32	28	25	24	27	24	22	
Rakentaminen	14	13	12	13	12	13	14	12	14	14	12	13	14	15	17	16	15	16	15	15	15	16	16	16	16	16	
Koulutus	10	12	16	15	21	16	13	10	12	8	11	10	10	11	11	12	14	14	16	15	14	13	11	13	12	13	
Terveys- ja sosiaalipalvelut	17	17	16	16	19	20	19	20	20	15	19	18	19	18	18	19	20	24	22	20	22	21	22	23	23	20	
Informaatio ja viestintä	18	18	19	19	19	20	22	20	21	17	17	20	20	23	22	22	22	24	25	24	21	19	20	19	20	20	
Teollisuus	15	15	15	14	15	16	17	14	15	14	13	15	15	15	15	18	18	17	20	19	17	17	15	16	16	15	16
Muu palvelutoiminta	29	37	37	33	31	28	33	30	32	27	34	28	26	29	33	35	28	26	29	25	25	23	23	28	26	20	
Ammatillinen, tieteellinen ja tekninen toiminta	21	22	21	22	22	24	26	24	24	22	21	20	23	25	26	26	24	27	28	26	26	23	23	25	26	21	
Kiinteistönalatoiminta	11	11	10	11	11	13	13	11	12	14	12	13	13	13	14	13	13	16	15	14	14	13	14	15	14	11	
Kaljeutus ja varastoiminen	20	21	19	20	21	18	19	18	19	17	16	15	17	17	20	19	17	20	20	16	18	18	20	19	21	18	
Tukku- ja vähittäiskauppa, moottoriajoneuvot	23	18	16	18	18	12	11	13	12	15	16	15	20	18	19	12	17	14	19	18	14	13	10	11	12	13	



## Liite: Taulukoiden selitykset ja tilaston taustatiedot

### Taulukko 1: Liikevaihdon kehitys euroina ja prosentteina

Taulukkoon on normalisoitu noin 10000 yrityksen liikevaihdon kehitys suhteessa viimevuoteen eri toimialoille. Otantaan valittavien yritysten määrä saattaa kuukausittain jossain määrin muuttua, josta johtuen luvuissa saattaa myös olla pieniä muutoksia aiemmin ilmoitettuihin lukuihin nähden. Yritysmäärän muutos johtuu siitä, että valitsemme mukaan vain yrityksiä, jotka ovat olleet mukana koko tarkastelujakson ja jakson pituuden kasvaessa osa yrityksistä saattaa pudota pois.

### Taulukko 2: Ostojen suhteellinen muutos edelliseen vuoteen verrattuina

Ostojen muutos kuvaa ostovolyyymiä suhteessa edelliseen vuoteen. Tilastossa on mukana myös eläkevakuutusmaksut, verot ja muut tapahtumat jotka yritykselle kirjataan ostolaskuina. Ostovolyymin muutos arvioidaan prosentteina edelliseen vuoteen sekä toimialojen euromääräisenä muutoksena verrattuna edelliseen vuoteen.

### Taulukko 3: Laskuvolyymien muutos edelliseen vuoteen nähden

Päivittäin lähetetyt laskut indikoivat taloudellista aktiivisuutta sekä myynnin kehittymistä. Vastaavasti päivittäin vastaanotetut laskut indikoivat PK sektorin kulujen kehittymistä. Kuluissa ovat mukana suurimpina yksittäisinä kuluerinä ovat mm. ennakkovero, TYEL, YEL, vakuutukset, vuokrat. Muita liiketoiminnan kuluja ovat tyypillisesti esimerkiksi tuotannolliset ostot sekä työssä käytetty leasing kalusto, rahoituskulut, polttoainekulut, sähkö, vesi, luottokorttiostot, matkakulut jne.

### Taulukko 4: Työtuntitilasto

Tilastossa seurataan suunniteltuja ja toteutuneita työtunteja kriisialoilla (Mara ja Kaupan alat) Tilastossa vertailun indeksitaso 100% on maaliskuu 2020 alkuvuokot. Merkittävä osa tunneista kirjataan jälkikäteen, joten tilaston ajopäivän viikko ja suunniteltu tilaston ajopäivästä lasketut pari seuraavaa viikkoa vaikuttisivat nykytilanteessa päivittyvän jälkikäteen ajopäivää korkeammalle tasolle. Tilaston ajopäivää uudempien viikkojen osalta on mieluummin seurattava muutosta edellisiin viikkoihin nähden koska se tulee jossain määrin ennustamaan tuntien lisäystä tai vähenemistä jatkoa ajatellen.

### Taulukko 5: Käteismyynnin ja tilityspisteiden lukumäärän kehitys

Tilastossa seurataan käteismyynnin euromääräistä volyyymiä sekä niiden yritysten joukkoa, jotka vastaanottavat käteismyynnitapahtumia. Käteismyynniksi lasketaan korttimyynti sekä käteistilitykset, kun ne suoritetaan yrityksen pankkitilille rahahuoltoyrityksen toimesta. Käteismyynnin arvo sisältää mahdollisen arvonlisäveron. Käteismyynnitapahtumien kehitystä seurataan kriisitoimialoittain. Tilaston avulla voidaan arvioida, kuinka suuri osa yrityksistä on avoinna ja vastaanottaa käteistapahtumia verrattuna viime vuoteen. Valitut sekä vuoden 2019 että 2020 tilastoissa ovat samoja yrityksiä. Molemmissa tapahtumissa on muutaman päivän viive alkuperäiseen myyntitapahtumaan.

### Taulukko 6: Maksamattomat ostovelat

Maksamattomat ostovelat osuutena keskimääräisestä kuukausittaisesta liikevaihdosta lasketaan kaavalla erääntyneet ostolaskut / kolmen edellisen kuuden kuukauden myynti. Ostovelkojen kiertonopeus lasketaan vastaavasti kaavalla 365\*ostovelat/keskimääräiset edellisen kuuden kuukauden ostot.

### Tilaston tausta

Accountor toimittaa tilanapäivityksen kerran viikossa kriisin ajan keskittyen kussakin päivityksessä tilastoista esille nouseviin erityispiirteisiin. Accountor konsernin kirjanpito-ohjelmissa hoidetaan yli 100.000 suomalaisen PK yrityksen kirjanpito. Näistä asiakkaista osa on valinnut reaaliaikaisen täysin sähköisen taloushallinnon, jolloin ostolaskut, myyntilaskut sekä pankkitililapahtumat näkyvät kirjanpidossa lähes reaaliaikaisesti saman työpäivän aikana. Tilastot antavat päiväkohtaisen tilannekuvan sellaisena kuin se on kirjanpitoaineistossa. Tilastoissa ei ole huomioitu esimerkiksi tulevaa laskutusta, jotka päivätään aiemmalle päivämäärälle, esim. edelliselle kuulle. Tällä on merkitystä varsinkin kuun vaihteen aikoihin ennen kuin kuun vaihteesta on kulunut keskimäärin vähintään 5 päivää. Tuntikirjauksia tekee noin 80000 työntekijää Sote, Mara ja Kaupan aloilla, Riippuen työehtosopimuksesta tunnit pitää suunnitella jo viikkoa tai kahta viikkoa ennen työn aloitusta. Käytännössä tuntien osalta toteutuneet tunnit kirjautuvat jälkikäteen viimeistään palkanmaksuajankohtaan mennessä. Tästä johtuen tunteja kirjaan jälkikäteen toteutuneiksi vielä muutama viikko takautuvasti.

### Tilaston lähdeaineiston demografia

Accountor konsernin sähköisen taloushallinnon lähes reaaliaikaisista asiakkaista olemme satunnaisotannalla valinneet lähes 10.000 asiakasta, joiden sekä kirjanpito tiedot löytyvät sekä keväältä 2019 että nyt keväältä 2020 tehden vuosivertailun mahdollisimman luotettavaksi. Aineiston muuttamiseksi paremmin keskimääräistä yritystä kuvaavaksi olemme poistaneet keskimääräistä merkittävästi suuremmat yksittäiset tapahtumat, kuten yksittäiset suurimmat laskut (outliers) joita syntyy esim. koko varaston myynnin tai muun vastaavan liiketapahtuman yhteydessä. Lisäksi emme raportoi lukuja, joissa on vähemmän kuin 10 yrityksen tietoja.

Sähköisen taloushallinnon asiakkaat ovat tyypillisesti modernimpia yrityksiä, joissa yrittäjä haluaa olla paremmin selvillä yhtiön taloudellisesta tilanteesta ja siten myös todennäköisesti valmiimpia kohtaamaan kriisin vaikutukset kuin perinteinen yrittäjä.

Tilastoissa ei tietosuojaan vuoksi huomioida toimiminiä tai esimerkiksi käteiskauppaa tekevää kuluttajille myyviä yrityksiä. Vastaavasti työvuorosuunnittelua ja tuntikirjauksia tekevät tyypillisesti vähintään 5 henkeä työllistävät yritykset, joten tilastossa ei ole mukana kaikkein pienimpiä yrityksiä.

### Tietosuojasta

Accountor käsittelee tietoja ja tuottaa tilastoja tietosuojalainsäädännön ja sopimusehtojen rajoissa. Tiedot perustuvat taloushallintopalveluiden tarjoamisen/tuottamisen yhteydessä syntyneisiin tapahtuma/transaktiotietoihin ja niitä on käsitelty tilastollisin menetelmin. Käsiteltävät tiedot on aggregoitu siten, että yksittäistä yritystä ei ole mahdollista tunnistaa, lisäksi tietosuojapolitiikkamme mukaisesti tietoja julkistetaan ulos vain toimialakohteisesti ja keskiarvoina.

### Petri Karjalainen

+358 40 741 6041

[petri.karjalainen@finago.com](mailto:petri.karjalainen@finago.com)

[www.accountor.com](http://www.accountor.com)