



## Tilannepäivitys PK-yritysten reaaliaikaiseen taloustietoon perustuen 17.3.2022

- Venäjän hyökkäys Ukrainaan ei ainakaan vielä näy yritysten liikevaihdon negatiivisena kehittymisenä, sen sijaan laskujen kappalemäärä ja keskisumma alkoivat kasvaa helmikuun lopulta alkaen.
- Seurattujen alojen kokonaisliikevaihto kasvoi helmikuussa 9,1 % verrattuna edelliseen vuoteen.
- Helmikuussa vain terveyst- ja sosiaalialan liikevaihto jäi edellisestä vuodesta, jättämä ei näy alan työtuntitilastossa.
- Hallinto- ja tukipalvelut, Informaatio ja viestintä sekä Rakentaminen yli 10 % kasvussa edellisvuoteen nähden.
- MaRa-alan rajoitusten poistuminen näkyy suunniteltujen työtuntien kasvuna.
- Keskimääräinen kaikkien yritysten käteismyynti noussut 2019 tasolle erityisesti MaRa-alan elpyessä voimakkaasti.
- Myyntipisteiden määrä vakiintunut -12 % koronakriisiä edeltävää tasoa alemmalle.

PK-sektorin elpyminen jatkui helmikuussa, kun seurattujen alojen liikevaihto kasvoi 9,1 % edellisvuoden liikevaihtoa korkeammalle tasolle. Ostoissa tai liikevaihdon kehityksessä ei ole havaittavissa Venäjän hyökkäyksen aiheuttamaa notkahdusta. Sen sijaan laskujen kappalemäärä sekä keskisumma nousivat helmikuun lopulla voimakkaasti. Vaikuttaa siltä, että yritykset varautuivat mahdolliseen sodan aiheuttamaan kriisiin vahvistamalla varastojaan.

Helmikuussa erityisesti Hallinto- ja tukipalvelut, Informaatio ja viestintä sekä Rakentaminen kasvoivat yli 10 %. Ainoastaan terveyst- ja sosiaalipalvelut jäivät jälkeen edellisen vuoden tasosta. Tämä ei kuitenkaan ole vaikuttanut alan työtunteihin, vaan ne ovat edelleen normaalilla tasolla.

Käteismyynti oli voimakkaassa kasvussa koko helmikuun ajan erityisesti MaRa-alan elpymisen vetämänä. Myös taiteet ja viihde -ala vaikuttaisi elpyneen lähes vuoden 2019 tasolle. Kaupan alan käteismyynti jäi hieman vuoden 2021 ennätyslukuista, mutta on edelleen edellä vuosia 2019 ja 2020.

Avoimien myyntipisteiden osalta tilanne jatkuu edelliskuukausia vastaavalla tavalla, eli myyntipisteistä on noin 12 % suljettuna verrattuna kriisiä edeltävään aikaan. Koska seuraamme ennen kriisiä aloittaneiden yritysten kohorttia, poistumaan on lisättävä 3–5 % vuosittainen normaalioloissakin tapahtuva yritysten lopettaminen, joten lukua ei voi pitää poikkeuksellisen suurena.

Yritysten maksuvalmiudessa vaikuttaisi tapahtuneen käänne huonompaan vuoden loppua kohden. Erityisesti MaRa-alan ostolaskujen kiertonopeudessa on voimakasta nousua kertoen alan mahdollisista tulevista maksuvaikeuksista. Tämä johtunee osittain sulkutoimista sekä toisaalta siitä, että yritykset jouduivat taas tekemään tuoretuotteiden yms. ostoja rajoitusten poistuessa.

*Uusi tilannepäivitys taas seuraavan kuukauden kolmas torstai tai perjantai.*



### Taulukko 1: Liikevaihdon kehitys euroina ja prosentteina verrattuna edelliseen vuoteen

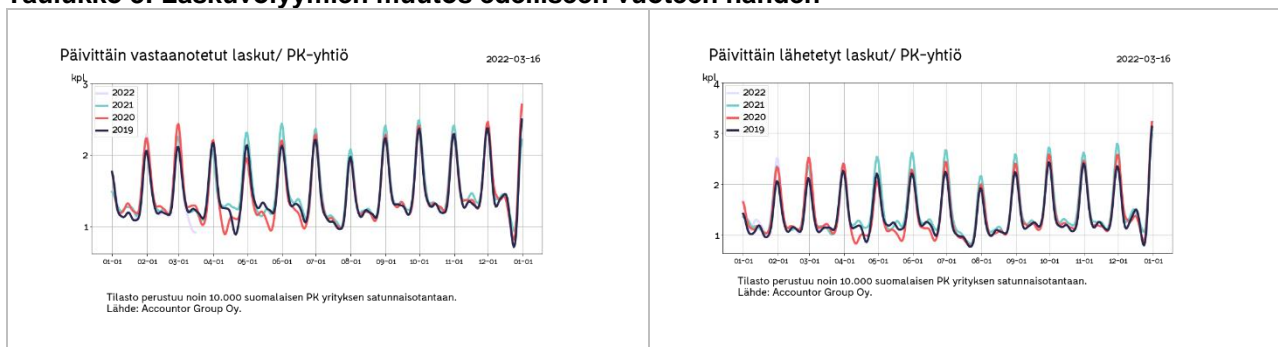
Keskimääräinen liikevaihdon muutos verrattuna edelliseen vuoteen prosentteina kaikille 1-10 hlö työllistävälle yrityksille tilastokeskuksen 2018 liikevaihdolla	2021-04	2021-05	2021-06	2021-07	2021-08	2021-09	2021-10	2021-11	2021-12	2022-01	2022-02	2022-03
Majoitus- ja ravitsemistoiminta	62 %	106 %	23 %	3 %	1 %	0 %	14 %	35 %	21 %	-6 %	7 %	36 %
Hallinto- ja tukipalvelutoiminta	22 %	23 %	23 %	12 %	18 %	18 %	20 %	20 %	8 %	17 %	20 %	26 %
Taiteet, viihde ja virkistys	42 %	43 %	16 %	7 %	1 %	3 %	12 %	34 %	34 %	-5 %	10 %	26 %
Rakentaminen	14 %	16 %	19 %	6 %	19 %	17 %	9 %	18 %	3 %	10 %	11 %	7 %
Koulutus	24 %	23 %	15 %	-2 %	3 %	10 %	7 %	-9 %	-15 %	-3 %	0 %	-2 %
Terveys- ja sosiaalipalvelut	27 %	28 %	12 %	21 %	9 %	17 %	14 %	12 %	-6 %	0 %	-2 %	-9 %
Informaatio ja viestintä	20 %	20 %	19 %	18 %	17 %	15 %	11 %	15 %	3 %	10 %	14 %	12 %
Teollisuus	14 %	19 %	17 %	16 %	15 %	12 %	4 %	17 %	2 %	8 %	10 %	4 %
Muu palvelutoiminta	19 %	19 %	9 %	-1 %	5 %	3 %	5 %	21 %	9 %	3 %	5 %	-13 %
Ammatillinen, tieteellinen ja tekninen toiminta	18 %	20 %	18 %	12 %	12 %	12 %	11 %	14 %	1 %	6 %	6 %	3 %
Kiinteistöalan toiminta	35 %	36 %	25 %	19 %	20 %	20 %	24 %	19 %	19 %	7 %	8 %	7 %
Kuljetus ja varastointi	14 %	17 %	15 %	7 %	11 %	9 %	13 %	19 %	4 %	8 %	10 %	-5 %
Tukku- ja vähittäiskauppa; moottoriajoneuvojen ja moottoripyörien korjaus	29 %	22 %	15 %	5 %	12 %	5 %	4 %	16 %	9 %	13 %	8 %	-3 %

### Taulukko 2: Ostojen ja muiden kulujen muutos

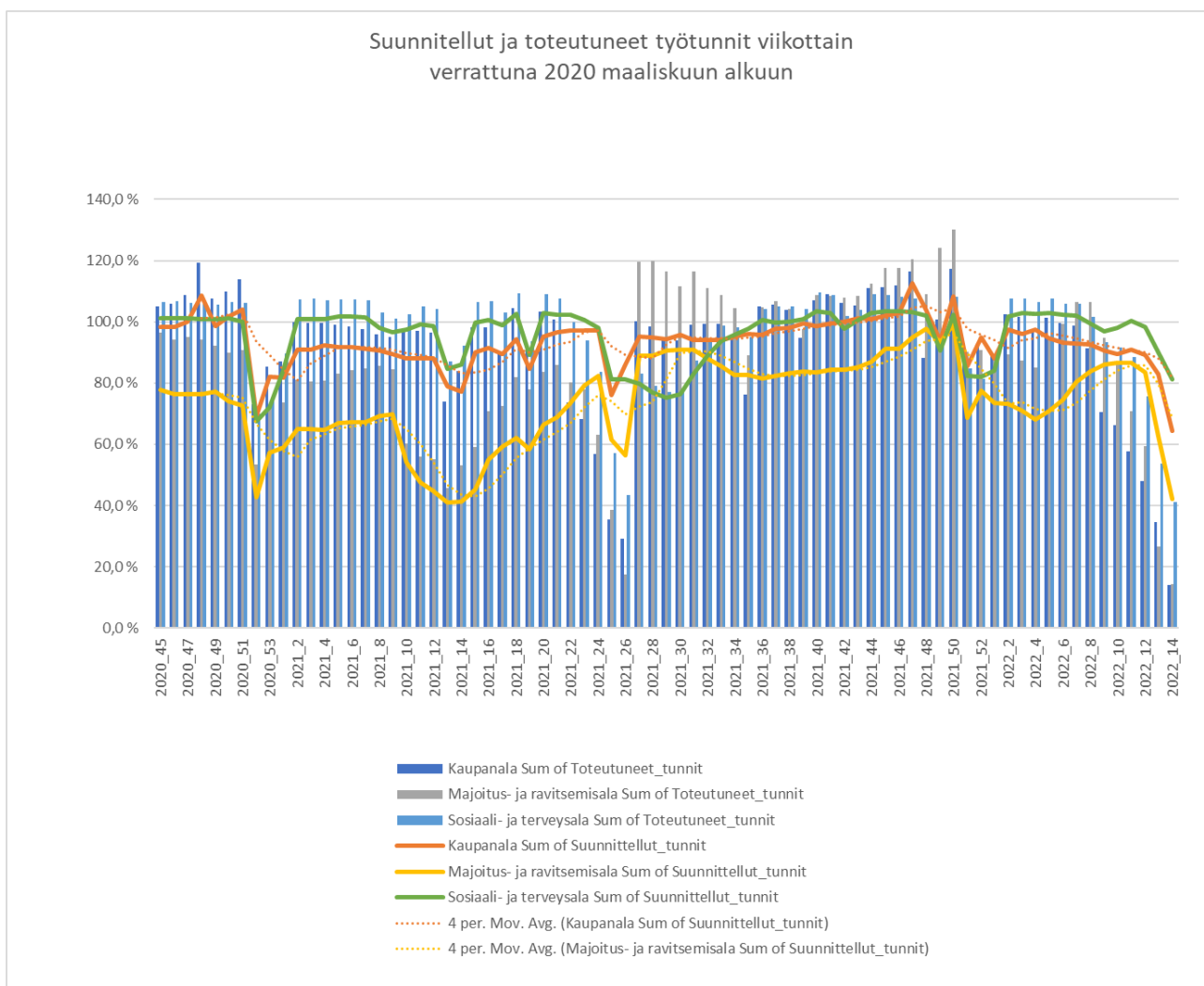
Keskimääräinen ostojen muutos verrattuna edelliseen vuoteen prosentteina	2021-04	2021-05	2021-06	2021-07	2021-08	2021-09	2021-10	2021-11	2021-12	2022-01	2022-02	2022-03
Majoitus- ja ravitsemistoiminta	31 %	60 %	24 %	13 %	1 %	2 %	11 %	26 %	18 %	8 %	15 %	34 %
Hallinto- ja tukipalvelutoiminta	19 %	25 %	23 %	15 %	17 %	20 %	21 %	25 %	24 %	26 %	26 %	12 %
Taiteet, viihde ja virkistys	18 %	33 %	15 %	12 %	8 %	5 %	6 %	15 %	12 %	14 %	14 %	4 %
Rakentaminen	11 %	11 %	10 %	6 %	10 %	8 %	5 %	15 %	-5 %	15 %	10 %	-26 %
Koulutus	18 %	29 %	15 %	-3 %	27 %	13 %	12 %	17 %	8 %	10 %	4 %	-7 %
Terveys- ja sosiaalipalvelut	20 %	30 %	12 %	10 %	5 %	6 %	1 %	8 %	-7 %	2 %	2 %	-4 %
Informaatio ja viestintä	20 %	25 %	19 %	15 %	19 %	19 %	18 %	20 %	8 %	15 %	13 %	6 %
Teollisuus	15 %	17 %	12 %	6 %	12 %	7 %	6 %	15 %	3 %	11 %	10 %	-8 %
Muu palvelutoiminta	40 %	30 %	17 %	0 %	9 %	8 %	0 %	5 %	-6 %	-4 %	0 %	0 %
Ammatillinen, tieteellinen ja tekninen toiminta	16 %	21 %	16 %	11 %	14 %	11 %	11 %	16 %	5 %	11 %	9 %	-2 %
Kiinteistöalan toiminta	14 %	19 %	13 %	14 %	14 %	9 %	8 %	24 %	2 %	7 %	10 %	-6 %
Kuljetus ja varastointi	8 %	14 %	6 %	4 %	8 %	8 %	7 %	14 %	-4 %	5 %	5 %	-16 %
Tukku- ja vähittäiskauppa; moottoriajoneuvojen ja moottoripyörien korjaus	33 %	26 %	13 %	5 %	13 %	9 %	4 %	12 %	3 %	10 %	6 %	-8 %



**Taulukko 3: Laskuvolyymien muutos edelliseen vuoteen nähden**

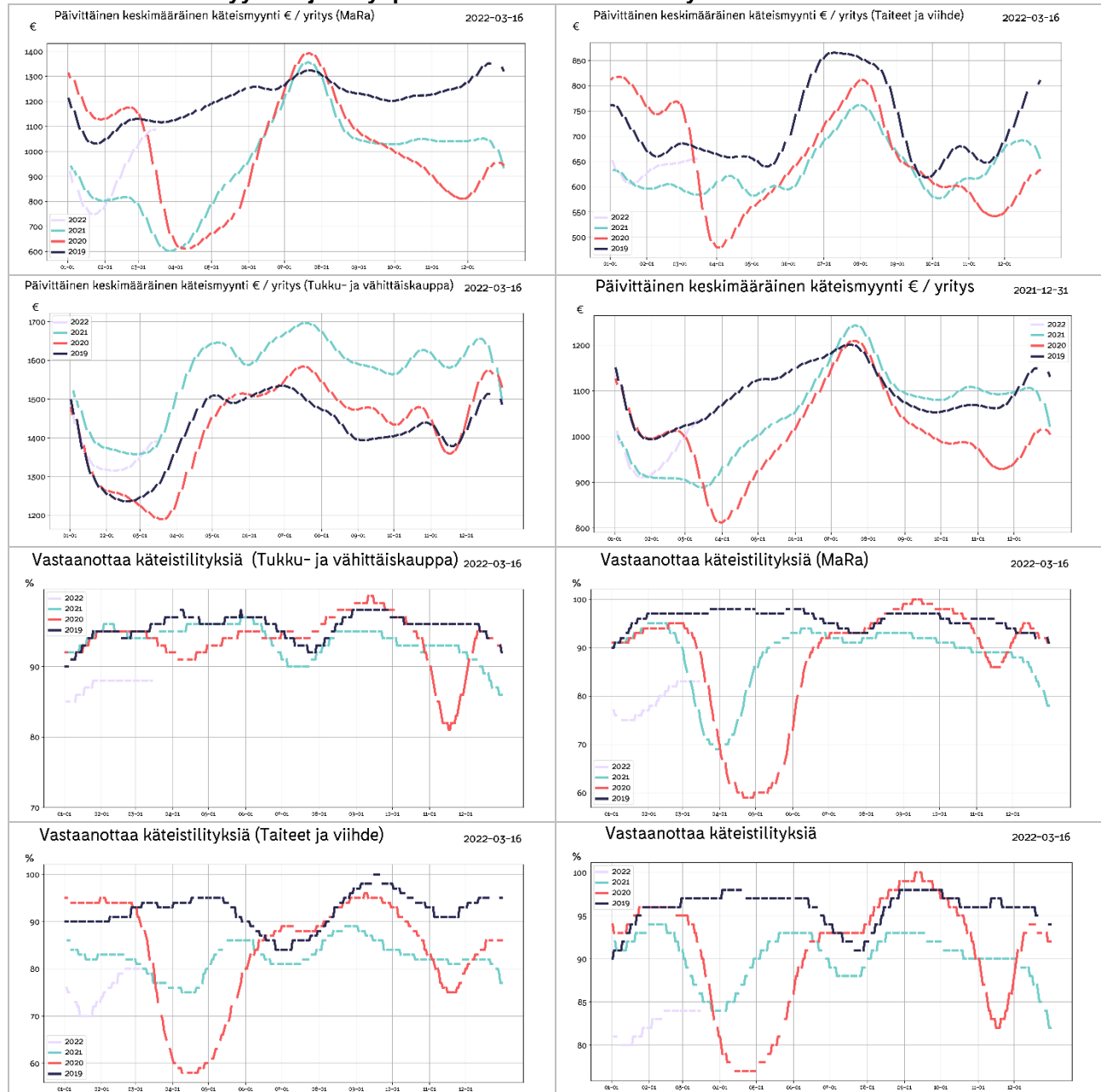


**Taulukko 4: Työtuntitilasto**





### Taulukko 5: Käteismyynnin ja tilityspisteiden lukumäärän kehitys





## Taulukko 6: Maksamattomat ostovelat

Ostolaskujen kiertonopeus päivinä	2020-02	2020-04	2020-05	2020-06	2020-07	2020-08	2020-09	2020-10	2020-11	2020-12	2021-01	2021-02	2021-03	2021-04	2021-05	2021-06	2021-07	2021-08	2021-09	2021-10	2021-11	2021-12	2022-01	2022-02	2022-03
Majoitus- ja ravitsemistoiminta	29	35	37	39	35	36	33	32	35	33	34	38	51	60	56	52	43	41	36	32	47	102	162	217	271
Hallinto- ja tukipalvelutoiminta	17	23	23	27	31	26	29	27	30	37	38	41	54	39	50	54	55	54	53	50	38	38	45	53	62
Taiteet, viihde ja virkistys	16	18	18	21	22	23	24	21	25	22	20	22	30	31	30	31	27	30	29	27	31	61	94	127	154
Rakentaminen	14	14	13	14	14	14	14	12	14	15	12	13	15	16	18	17	16	17	15	15	23	56	86	117	150
Koulutus	9	11	14	13	18	14	13	10	12	9	11	11	11	13	12	14	15	17	16	15	24	58	91	121	149
Terveys- ja sosiaalipalvelut	13	14	13	14	16	17	15	16	17	14	15	15	19	17	17	17	19	19	21	19	23	50	83	113	136
Informaatio- ja viestintä	16	17	18	18	19	19	20	19	19	16	16	16	20	20	21	21	21	23	23	21	24	56	89	117	143
Teollisuus	14	14	13	13	14	15	15	14	15	14	13	15	16	17	17	18	16	19	17	16	25	61	93	124	154
Muu palvelutoiminta	22	29	27	27	26	24	29	29	32	28	33	31	35	39	43	46	40	41	40	33	34	66	102	136	168
Ammatillinen, tieteellinen ja tekninen toiminta	20	21	20	21	21	23	25	23	24	22	21	20	24	25	25	26	24	27	26	24	26	55	85	111	135
Kiinteistönalan toiminta	9	10	9	10	10	11	11	10	11	11	10	11	12	12	12	12	12	14	12	12	10	19	28	38	45
Kuljetus ja varastointi	17	18	17	17	18	16	17	16	16	15	15	14	16	17	18	17	16	18	17	14	27	71	114	153	194
Tukku- ja vähittäiskauppa, moottoriajoneuvot	17	12	12	14	13	10	10	9	11	11	11	10	18	15	14	11	12	10	12	11	20	51	84	115	143



## Liite: Taulukoiden selitykset ja tilaston taustatiedot

### Taulukko 1: Liikevaihdon kehitys euroina ja prosentteina

Taulukkoon on normalisoitu noin 10000 yrityksen liikevaihdon kehitys suhteessa viimevuoteen eri toimialoille. Otantaan valittavien yritysten määrä saattaa kuukausittain jossain määrin muuttua, josta johtuen luvuissa saattaa myös olla pieniä muutoksia aiemmin ilmoitettuihin lukuihin nähden. Yritysmäärän muutos johtuu siitä, että valitsemme mukaan vain yrityksiä, jotka ovat olleet mukana koko tarkastelujakson ja jakson pituuden kasvaessa osa yrityksistä saattaa pudota pois.

### Taulukko 2: Ostojen suhteellinen muutos edelliseen vuoteen verrattuina

Ostojen muutos kuvaa ostovolyyymiä suhteessa edelliseen vuoteen. Tilastossa on mukana myös eläkevakuutusmaksut, verot ja muut tapahtumat jotka yritykselle kirjataan ostolaskuina. Ostovolyymin muutos arvioidaan prosentteina edelliseen vuoteen sekä toimialojen euromääräisenä muutoksena verrattuna edelliseen vuoteen.

### Taulukko 3: Laskuvolyymien muutos edelliseen vuoteen nähden

Päivittäin lähetetyt laskut indikoivat taloudellista aktiivisuutta sekä myynnin kehittymistä. Vastaavasti päivittäin vastaanotetut laskut indikoivat PK sektorin kulujen kehittymistä. Kuluissa ovat mukana suurimpina yksittäisinä kuluerinä ovat mm. ennakkovero, TYEL, YEL, vakuutukset, vuokrat. Muita liiketoiminnan kuluja ovat tyypillisesti esimerkiksi tuotannolliset ostot sekä työssä käytetty leasing kalusto, rahoituskulut, polttoainekulut, sähkö, vesi, luottokorttiostot, matkakulut jne.

### Taulukko 4: Työtuntitilasto

Tilastossa seurataan suunniteltuja ja toteutuneita työtunteja kriisialoilla (Mara ja Kaupan alat) Tilastossa vertailun indeksitaso 100% on maaliskuu 2020 alkuviikot. Merkittävä osa tunneista kirjataan jälkikäteen, joten tilaston ajopäivän viikko ja suunniteltu tilaston ajopäivästä lasketut pari seuraavaa viikkoa vaikuttasivat nykytilanteessa päivittyvän jälkikäteen ajopäivää korkeammalle tasolle. Tilaston ajopäivää uudempien viikkojen osalta on mieluummin seurattava muutosta edellisiin viikkoihin nähden koska se tulee jossain määrin ennustamaan tuntien lisäystä tai vähenemistä jatkoa ajatellen.

### Taulukko 5: Käteismyynnin ja tilityspisteiden lukumäärän kehitys

Tilastossa seurataan käteismyynnin euromääräistä volyyymiä sekä niiden yritysten joukkoa, jotka vastaanottavat käteismyynnitapahtumia. Käteismyynniksi lasketaan korttimyynti sekä käteistilitykset, kun ne suoritetaan yrityksen pankkitilille rahahuoltoyrityksen toimesta. Käteismyynnin arvo sisältää mahdollisen arvonlisäveron. Käteismyynnitapahtumien kehitystä seurataan kriisitoimialoittain. Tilaston avulla voidaan arvioida, kuinka suuri osa yrityksistä on avoinna ja vastaanottaa käteistapahtumia verrattuna viime vuoteen. Valitut sekä vuoden 2019 että 2020 tilastoissa ovat samoja yrityksiä. Molemmissa tapahtumissa on muutaman päivän viive alkuperäiseen myyntitapahtumaan.

### Taulukko 6: Maksamattomat ostovelat

Maksamattomat ostovelat osuutena keskimääräisestä kuukausittaisesta liikevaihdosta lasketaan kaavalla erääntyneet ostolaskut / kolmen edellisen kuuden kuukauden myynti. Ostovelkojen kiertonopeus lasketaan vastaavasti kaavalla 365\*ostovelat/keskimääräiset edellisen kuuden kuukauden ostot.

### Tilaston tausta

Accountor toimittaa tilanapäivityksen kerran viikossa kriisin ajan keskittyen kussakin päivityksessä tilastoista esille nouseviin erityispiirteisiin. Accountor konsernin kirjanpito-ohjelmissa hoidetaan yli 100.000 suomalaisen PK yrityksen kirjanpito. Näistä asiakkaista osa on valinnut reaaliaikaisen täysin sähköisen taloushallinnon, jolloin ostolaskut, myyntilaskut sekä pankkitililapahtumat näkyvät kirjanpidossa lähes reaaliaikaisesti saman työpäivän aikana. Tilastot antavat päiväkohtaisen tilannekuvan sellaisena kuin se on kirjanpitoaineistossa. Tilastoissa ei ole huomioitu esimerkiksi tulevaa laskutusta, jotka päivätään aiemmalle päivämäärälle, esim. edelliselle kuulle. Tällä on merkitystä varsinkin kuun vaihteen aikoihin ennen kuin kuun vaihteesta on kulunut keskimäärin vähintään 5 päivää. Tuntikirjauksia tekee noin 80000 työntekijää Sote, Mara ja Kaupan aloilla, Riippuen työehtosopimuksesta tunnit pitää suunnitella jo viikkoa tai kahta viikkoa ennen työn aloitusta. Käytännössä tuntien osalta toteutuneet tunnit kirjautuvat jälkikäteen viimeistään palkanmaksuajankohtaan mennessä. Tästä johtuen tunteja kirjaan jälkikäteen toteutuneiksi vielä muutama viikko takautuvasti.

### Tilaston lähdeaineiston demografia

Accountor konsernin sähköisen taloushallinnon lähes reaaliaikaisista asiakkaista olemme satunnaisotannalla valinneet lähes 10.000 asiakasta, joiden sekä kirjanpito tiedot löytyvät sekä keväältä 2019 että nyt keväältä 2020 tehden vuosivertailun mahdollisimman luotettavaksi. Aineiston muuttamiseksi paremmin keskimääräistä yritystä kuvaavaksi olemme poistaneet keskimääräistä merkittävästi suuremmat yksittäiset tapahtumat, kuten yksittäiset suurimmat laskut (outliers) joita syntyy esim. koko varaston myynnin tai muun vastaavan liiketapahtuman yhteydessä. Lisäksi emme raportoi lukuja, joissa on vähemmän kuin 10 yrityksen tietoja.

Sähköisen taloushallinnon asiakkaat ovat tyypillisesti modernimpia yrityksiä, joissa yrittäjä haluaa olla paremmin selvillä yhtiön taloudellisesta tilanteesta ja siten myös todennäköisesti valmiimpia kohtaamaan kriisin vaikutukset kuin perinteinen yrittäjä.

Tilastoissa ei tietosuojaan vuoksi huomioida toiminimiä tai esimerkiksi käteiskauppaa tekevää kuluttajille myyviä yrityksiä. Vastaavasti työvuorosuunnittelua ja tuntikirjauksia tekevät tyypillisesti vähintään 5 henkeä työllistävät yritykset, joten tilastossa ei ole mukana kaikkein pienimpiä yrityksiä.

### Tietosuojusta

Accountor käsittelee tietoja ja tuottaa tilastoja tietosuojalainsäädännön ja sopimusehtojen rajoissa. Tiedot perustuvat taloushallintopalveluiden tarjoamisen/tuottamisen yhteydessä syntyneisiin tapahtuma/transaktiotietoihin ja niitä on käsitelty tilastollisin menetelmin. Käsiteltävät tiedot on aggregoitu siten, että yksittäistä yritystä ei ole mahdollista tunnistaa, lisäksi tietosuojapolitiikkamme mukaisesti tietoja julkistetaan ulos vain toimialakohteisesti ja keskiarvoina.

### Petri Karjalainen

+358 40 741 6041

[petri.karjalainen@finago.com](mailto:petri.karjalainen@finago.com)

[www.accountor.com](http://www.accountor.com)