



Tilannepäivitys PK-yritysten reaaliaikaiseen taloustietoon perustuen 17.2.2022

- **Seurattujen alojen kokonaisliikevaihto kasvanut 3.7 % verrattuna edelliseen vuoteen**
- **Koulutus, MaRa sekä Taiteet, viihde ja virkistys kärsivät tammikuussa rajoituksista, liikevaihto tippui 6 - 7 prosenttia verrattuna edelliseen vuoteen**
- **Myös SoTe-alan liikevaihto verrattuna edelliseen vuoteen väheni, vaikka alalla tehtiinkin työtunteja normaalisti**
- **MaRa-alan käteismyynti ennätysellisen heikkoa tammikuussa**
- **Kaikilla seuratuilla aloilla suljettiin vuodenvaihteen aikoihin noin 10 % myyntipisteistä, tilanne ei toistaiseksi ole korjaantumassa**
- **MaRa-alan ostovelat ennätysellisen korkealla tasolla**

PK-sektorin elpyminen jatkui tammikuussa, kun seurattujen alojen liikevaihto kasvoi 3.7 % edellisvuoden liikevaihtoa korkeammalle tasolle. Euromääräisinä vatureina kasvulle olivat Tukku- ja vähittäiskauppa, Teollisuus sekä Kiinteistöala. Myös entinen kriisiala Hallinto- ja tukipalvelutoiminta on kasvussa, jonka seurauksena ala on jopa pystynyt pienentämään maksamattomia ostovelkojaan. Kriisialoista MaRan sekä Taiteiden, viihteen ja virkistysliikkeen liikevaihto oli jälleen edellisvuotta alemmalla tasolla. Nämä alat eivät myöskään ole pystyneet sopeuttamaan kulujaan vastaavasti, vaan ostot jopa kasvoivat edellisestä vuodesta vaikuttaen alojen kannattavuuteen. Tämä näkyy erityisesti MaRa-alalla ostovelkojen kiertonopeuden kasvuna.

Tällä hetkellä yritykset ostavat kerralla isompia eriä, mutta laskuttavat omia asiakkaitaan useammin ja pienemmillä summilla. Ostaminen isommissa erissä oli yleistä ennen koronakriisiä, joten siltä osin ollaan palaamassa normaaliin tilanteeseen. Pienempien summien laskuttaminen vastaavasti kertoo tarpeesta saada rahaa nopeammin kassaan. Rajoitusten takia ihmisten liikkuvuus vaikuttaisi vähentyneen tammikuussa. Tämä näkyy esim. SoTe-alalla liikevaihdon pienenemisenä sekä kaupanalan käteismyynnin tippumisena verrattuna edelliseen vuoteen. Edellä mainituilla aloilla liikevaihdon tippuminen ei kuitenkaan vaikuttanut työtunteihin, vaan niitä tehtiin edellisen vuoden tapaan. Huolestuttavinta on, että vuoden lopulla alkanut myyntipisteiden väheneminen noin 10 % määrällä ei tammikuun aikana korjaantunut kuin 2 % ylöspäin. Ilmiö näkyy myös tilastokeskuksen konkurssiseurannassa, jossa konkurssien määrä nousi tasolle 212 konkurssia, mikä on 81 konkurssia (61,8 %) enemmän kuin edellisvuoden tammikuussa. Suhteessa yritysten kokonaismäärään tämä on kuitenkin vain alle promille kaikista suomalaisista yrityksistä, joten myyntipisteiden sulkeminen vaikuttaa tapahtuneen pääsääntöisesti hallitulla tavalla ilman luottotappiota tai muita merkittäviä taloudellisia menetyksiä.

Uusi tilannepäivitys taas seuraavan kuukauden kolmas torstai tai perjantai.



Taulukko 1: Liikevaihdon kehitys euroina ja prosentteina verrattuna edelliseen vuoteen

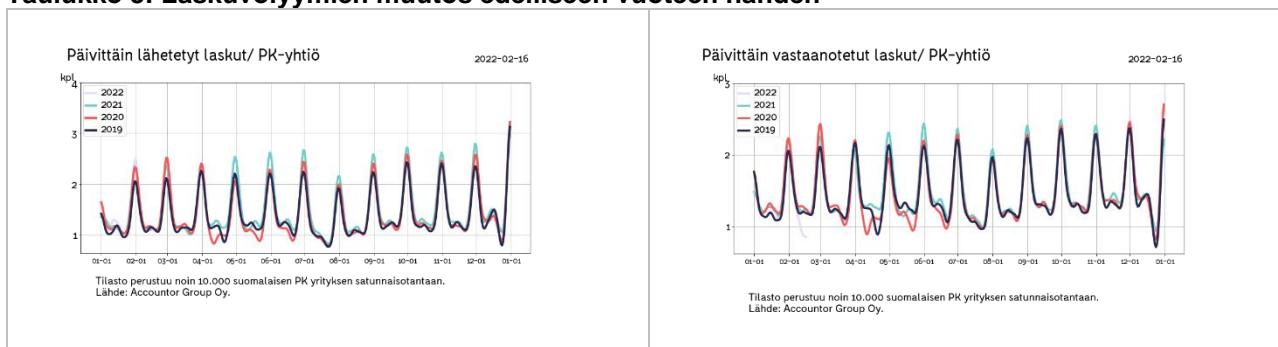
Keskimääräinen liikevaihdon muutos verrattuna edelliseen vuoteen prosentteina kaikille 1-10 hlö työllistävälle yrityksille tilastokeskuksen 2018 liikevaihdolla	2021-04	2021-05	2021-06	2021-07	2021-08	2021-09	2021-10	2021-11	2021-12	2022-01	2022-02
Majoitus- ja ravitsemistoiminta	62 %	107 %	23 %	4 %	2 %	0 %	14 %	36 %	21 %	-6 %	-6 %
Hallinto- ja tukipalvelutoiminta	22 %	22 %	23 %	15 %	19 %	18 %	22 %	20 %	10 %	17 %	18 %
Taiteet, viihde ja virkistys	43 %	42 %	18 %	5 %	5 %	3 %	13 %	34 %	33 %	-7 %	2 %
Rakentaminen	13 %	17 %	21 %	5 %	20 %	19 %	9 %	17 %	3 %	7 %	10 %
Koulutus	27 %	23 %	15 %	-5 %	1 %	10 %	9 %	-9 %	-16 %	-6 %	3 %
Terveys- ja sosiaalipalvelut	26 %	29 %	12 %	22 %	7 %	16 %	13 %	14 %	-7 %	-4 %	-7 %
Informaatio ja viestintä	19 %	21 %	21 %	20 %	18 %	16 %	14 %	16 %	3 %	8 %	17 %
Teollisuus	14 %	19 %	17 %	15 %	16 %	12 %	4 %	16 %	2 %	5 %	-1 %
Muu palvelutoiminta	19 %	20 %	8 %	-2 %	6 %	3 %	5 %	20 %	6 %	2 %	-9 %
Ammatillinen, tieteellinen ja tekninen toiminta	19 %	21 %	20 %	12 %	14 %	12 %	11 %	14 %	1 %	2 %	9 %
Kiinteistöalan toiminta	35 %	38 %	24 %	21 %	21 %	22 %	25 %	20 %	16 %	7 %	8 %
Kuljetus ja varastointi	14 %	17 %	15 %	7 %	11 %	9 %	14 %	17 %	4 %	4 %	2 %
Tukku- ja vähittäiskauppa; moottoriajoneuvojen ja moottoripyörien korjaus	29 %	23 %	15 %	5 %	11 %	5 %	3 %	15 %	8 %	10 %	-1 %

Taulukko 2: Ostojen ja muiden kulujen muutos

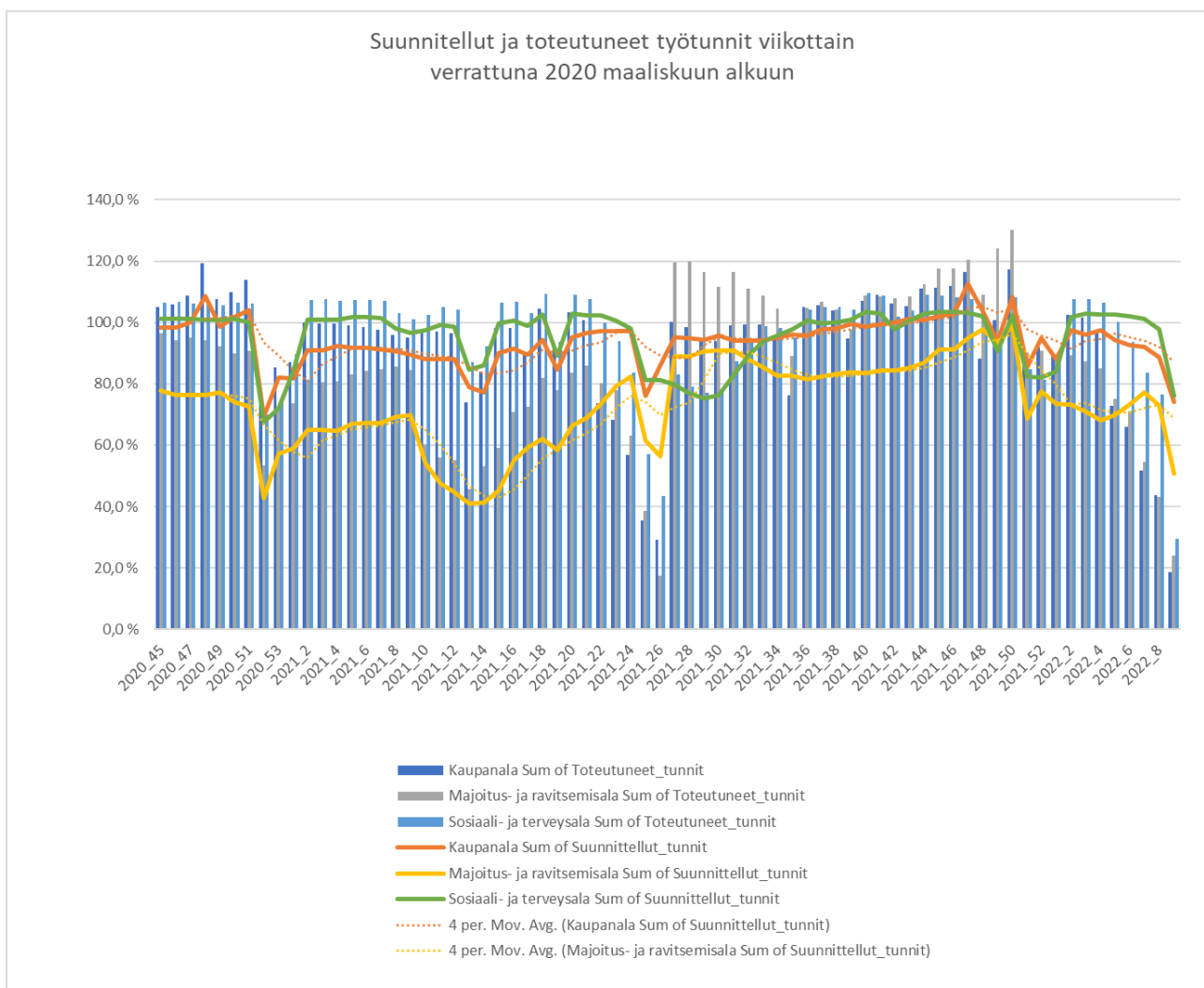
Keskimääräinen ostojen muutos verrattuna edelliseen vuoteen prosentteina	2021-03	2021-04	2021-05	2021-06	2021-07	2021-08	2021-09	2021-10	2021-11	2021-12	2022-01	2022-02
Majoitus- ja ravitsemistoiminta	-24 %	31 %	60 %	24 %	13 %	1 %	2 %	12 %	26 %	18 %	6 %	4 %
Hallinto- ja tukipalvelutoiminta	6 %	20 %	25 %	23 %	15 %	17 %	20 %	21 %	24 %	23 %	22 %	10 %
Taiteet, viihde ja virkistys	-8 %	18 %	34 %	15 %	12 %	8 %	5 %	6 %	15 %	12 %	11 %	7 %
Rakentaminen	14 %	11 %	12 %	10 %	6 %	9 %	8 %	5 %	14 %	-5 %	10 %	-25 %
Koulutus	7 %	18 %	29 %	16 %	-2 %	27 %	14 %	9 %	15 %	7 %	7 %	-5 %
Terveys- ja sosiaalipalvelut	15 %	20 %	30 %	12 %	10 %	5 %	7 %	1 %	8 %	-7 %	-2 %	6 %
Informaatio ja viestintä	9 %	21 %	25 %	19 %	15 %	19 %	19 %	18 %	20 %	8 %	11 %	7 %
Teollisuus	7 %	15 %	18 %	12 %	6 %	12 %	8 %	6 %	15 %	3 %	8 %	-5 %
Muu palvelutoiminta	17 %	41 %	30 %	17 %	0 %	9 %	7 %	0 %	4 %	-6 %	-6 %	-12 %
Ammatillinen, tieteellinen ja tekninen toiminta	6 %	19 %	24 %	18 %	12 %	15 %	12 %	12 %	18 %	6 %	8 %	5 %
Kiinteistöalan toiminta	19 %	14 %	21 %	16 %	16 %	15 %	13 %	8 %	20 %	0 %	4 %	1 %
Kuljetus ja varastointi	5 %	8 %	14 %	6 %	4 %	7 %	7 %	7 %	14 %	-4 %	0 %	-13 %
Tukku- ja vähittäiskauppa; moottoriajoneuvojen ja moottoripyörien korjaus	20 %	33 %	26 %	13 %	4 %	13 %	9 %	4 %	12 %	3 %	6 %	-6 %



Taulukko 3: Laskuvolyymien muutos edelliseen vuoteen nähden

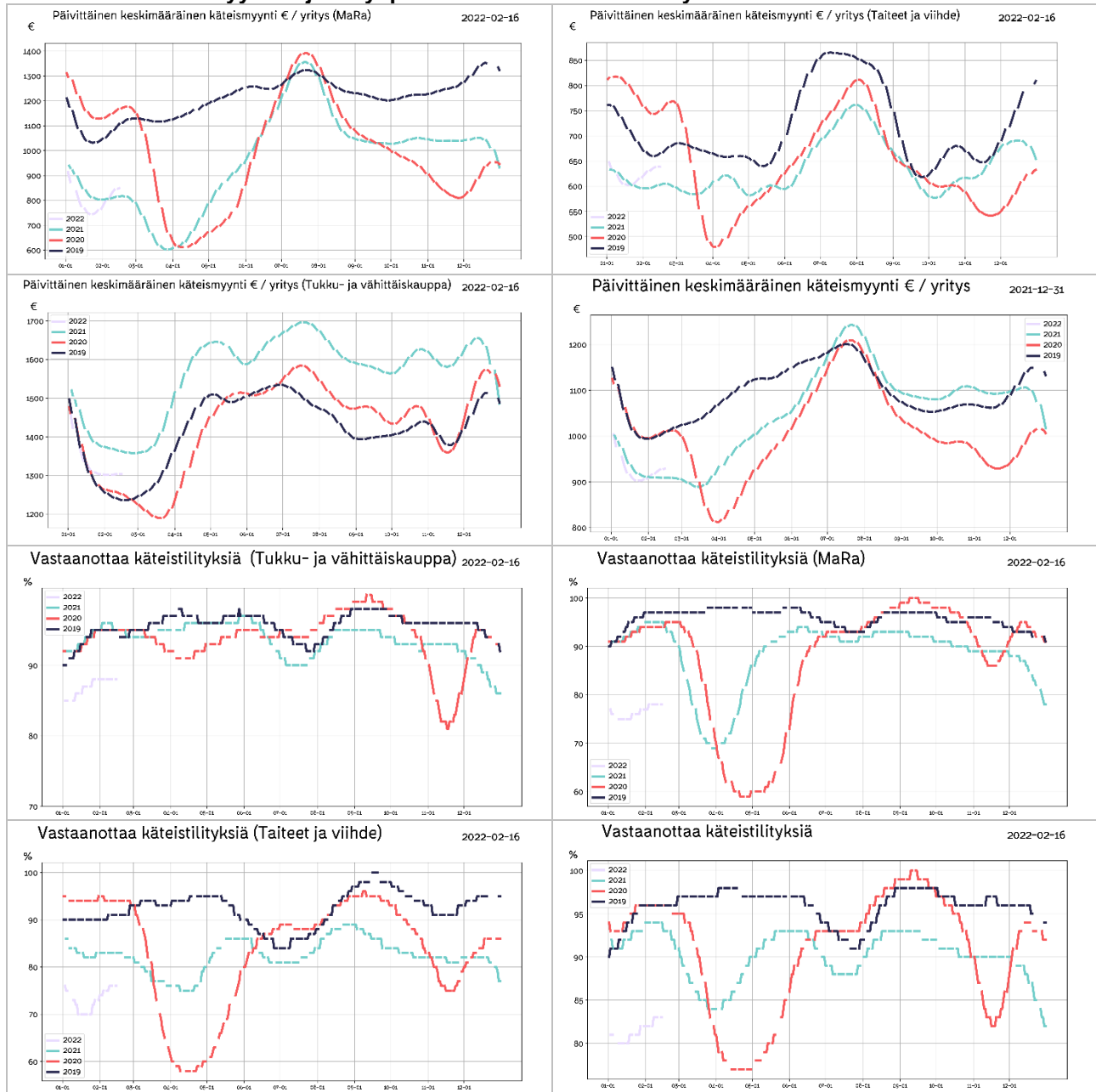


Taulukko 4: Työtuntitilasto





Taulukko 5: Käteismyynnin ja tilityspisteiden lukumäärän kehitys





Taulukko 6: Maksamattomat ostovelat

Ostolaskujen kiertonopeus päivinä	2020-01	2020-02	2020-03	2020-04	2020-05	2020-06	2020-07	2020-08	2020-09	2020-10	2020-11	2020-12	2021-01	2021-02	2021-03	2021-04	2021-05	2021-06	2021-07	2021-08	2021-09	2021-10	2021-11	2021-12	2022-01	2022-02
Majoitus- ja ravitsemistoiminta	19	20	29	34	37	39	35	36	33	32	34	33	34	40	51	60	56	52	43	39	36	32	47	102	162	208
Hallinto- ja tukipalvelutoiminta	12	11	17	23	23	26	31	26	29	27	30	36	38	42	52	38	48	53	53	49	52	50	38	37	45	52
Taiteet, viihde ja virkistys	14	15	16	18	18	21	21	23	24	21	24	22	20	22	30	30	29	30	26	28	28	26	30	59	92	117
Rakentaminen	13	13	14	14	13	14	14	14	14	12	14	15	12	14	15	16	17	16	15	15	15	15	23	56	85	112
Koulutus	10	7	9	11	13	12	18	14	12	10	12	8	11	11	11	12	12	13	15	15	16	15	23	57	89	112
Terveys- ja sosiaalipalvelut	13	12	13	14	13	14	15	17	15	15	17	14	15	16	19	17	17	17	19	18	21	19	23	50	83	105
Informaatio ja viestintä	15	15	16	17	18	18	18	19	20	19	19	16	16	17	20	20	21	21	21	21	22	21	24	56	88	111
Teollisuus	12	12	14	14	13	13	14	15	15	14	15	14	13	16	16	16	17	17	16	17	17	16	25	61	93	118
Muu palvelutoiminta	22	19	22	29	27	27	26	25	29	29	32	28	33	33	34	39	43	46	40	39	40	33	34	66	102	133
Ammatillinen, tieteellinen ja tekninen toiminta	17	17	20	21	20	21	21	23	25	23	24	22	21	21	23	25	25	25	24	25	25	24	25	54	84	104
Käynnistämisen toiminta	8	8	9	10	9	10	10	11	11	10	11	11	10	11	12	12	12	11	11	13	12	11	10	19	28	35
Kuljetus ja varastoitus	14	14	17	18	17	17	18	16	17	16	16	14	14	15	16	16	18	17	16	17	17	14	27	71	114	147
Tukku- ja vähittäiskauppa, moottoriajoneuvot	13	16	17	12	12	14	12	10	10	9	11	10	11	11	17	14	14	11	11	9	12	11	20	50	83	107



Liite: Taulukoiden selitykset ja tilaston taustatiedot

Taulukko 1: Liikevaihdon kehitys euroina ja prosentteina

Taulukkoon on normalisoitu noin 10000 yrityksen liikevaihdon kehitys suhteessa viimevuoteen eri toimialoille. Otantaan valittavien yritysten määrä saattaa kuukausittain jossain määrin muuttua, josta johtuen luvuissa saattaa myös olla pieniä muutoksia aiemmin ilmoitettuihin lukuihin nähden. Yritysmäärän muutos johtuu siitä, että valitsemme mukaan vain yrityksiä, jotka ovat olleet mukana koko tarkastelujakson ja jakson pituuden kasvaessa osa yrityksistä saattaa pudota pois.

Taulukko 2: Ostojen suhteellinen muutos edelliseen vuoteen verrattuina

Ostojen muutos kuvaa ostovolyyymiä suhteessa edelliseen vuoteen. Tilastossa on mukana myös eläkevakuutusmaksut, verot ja muut tapahtumat jotka yritykselle kirjataan ostolaskuina. Ostovolyymin muutos arvioidaan prosentteina edelliseen vuoteen sekä toimialojen euromääräisenä muutoksena verrattuna edelliseen vuoteen.

Taulukko 3: Laskuvolyymien muutos edelliseen vuoteen nähden

Päivittäin lähetetyt laskut indikoivat taloudellista aktiivisuutta sekä myynnin kehittymistä. Vastaavasti päivittäin vastaanotetut laskut indikoivat PK sektorin kulujen kehittymistä. Kuluissa ovat mukana suurimpina yksittäisinä kuluerinä ovat mm. ennakkovero, TYEL, YEL, vakuutukset, vuokrat. Muita liiketoiminnan kuluja ovat tyypillisesti esimerkiksi tuotannolliset ostot sekä työssä käytetty leasing kalusto, rahoituskulut, polttoainekulut, sähkö, vesi, luottokorttiostot, matkakulut jne.

Taulukko 4: Työtuntitilasto

Tilastossa seurataan suunniteltuja ja toteutuneita työtunteja kriisialoilla (Mara ja Kaupan alat) Tilastossa vertailun indeksitaso 100% on maaliskuu 2020 alkuviikot. Merkittävä osa tunneista kirjataan jälkikäteen, joten tilaston ajopäivän viikko ja suunniteltu tilaston ajopäivästä lasketut pari seuraavaa viikkoa vaikuttisivat nykytilanteessa päivittyvän jälkikäteen ajopäivää korkeammalle tasolle. Tilaston ajopäivää uudempien viikkojen osalta on mieluummin seurattava muutosta edellisiin viikkoihin nähden koska se tulee jossain määrin ennustamaan tuntien lisäystä tai vähenemistä jatkoa ajatellen.

Taulukko 5: Käteismyynnin ja tilityspisteiden lukumäärän kehitys

Tilastossa seurataan käteismyynnin euromääräistä volyyymiä sekä niiden yritysten joukkoa, jotka vastaanottavat käteismyynnitapahtumia. Käteismyynniksi lasketaan korttimyynti sekä käteistilitykset, kun ne suoritetaan yrityksen pankkitilille rahahuoltoyrityksen toimesta. Käteismyynnin arvo sisältää mahdollisen arvonlisäveron. Käteismyynnitapahtumien kehitystä seurataan kriisitoimialoittain. Tilaston avulla voidaan arvioida, kuinka suuri osa yrityksistä on avoinna ja vastaanottaa käteistapahtumia verrattuna viime vuoteen. Valitut sekä vuoden 2019 että 2020 tilastoissa ovat samoja yrityksiä. Molemmissa tapahtumissa on muutaman päivän viive alkuperäiseen myyntitapahtumaan.

Taulukko 6: Maksamattomat ostovelat

Maksamattomat ostovelat osuutena keskimääräisestä kuukausittaisesta liikevaihdosta lasketaan kaavalla erääntyneet ostolaskut / kolmen edellisen kuuden kuukauden myynti. Ostovelkojen kiertonopeus lasketaan vastaavasti kaavalla 365*ostovelat/keskimääräiset edellisen kuuden kuukauden ostot.

Tilaston tausta

Accountor toimittaa tilanapäivityksen kerran viikossa kriisin ajan keskittyen kussakin päivityksessä tilastoista esille nouseviin erityispiirteisiin. Accountor konsernin kirjanpito-ohjelmissa hoidetaan yli 100.000 suomalaisen PK yrityksen kirjanpito. Näistä asiakkaista osa on valinnut reaaliaikaisen täysin sähköisen taloushallinnon, jolloin ostolaskut, myyntilaskut sekä pankkitilitapahtumat näkyvät kirjanpidossa lähes reaaliaikaisesti saman työpäivän aikana. Tilastot antavat päiväkohtaisen tilannekuvan sellaisena kuin se on kirjanpitoaineistossa. Tilastoissa ei ole huomioitu esimerkiksi tulevaa laskutusta, jotka päivätään aiemmalle päivämäärälle, esim. edelliselle kuulle. Tällä on merkitystä varsinkin kuun vaihteen aikoihin ennen kuin kuun vaihteesta on kulunut keskimäärin vähintään 5 päivää. Tuntikirjauksia tekee noin 80000 työntekijää Sote, Mara ja Kaupan aloilla, Riippuen työehtosopimuksesta tunnit pitää suunnitella jo viikkoa tai kahta viikkoa ennen työn aloitusta. Käytännössä tuntien osalta toteutuneet tunnit kirjautuvat jälkikäteen viimeistään palkanmaksuajankohtaan mennessä. Tästä johtuen tunteja kirjaan jälkikäteen toteutuneiksi vielä muutama viikko takautuvasti.

Tilaston lähdeaineiston demografia

Accountor konsernin sähköisen taloushallinnon lähes reaaliaikaisista asiakkaista olemme satunnaisotannalla valinneet lähes 10.000 asiakasta, joiden sekä kirjanpito tiedot löytyvät sekä keväältä 2019 että nyt keväältä 2020 tehden vuosivertailun mahdollisimman luotettavaksi. Aineiston muuttamiseksi paremmin keskimääräistä yritystä kuvaavaksi olemme poistaneet keskimääräistä merkittävästi suuremmat yksittäiset tapahtumat, kuten yksittäiset suurimmat laskut (outliers) joita syntyy esim. koko varaston myynnin tai muun vastaavan liiketapahtuman yhteydessä. Lisäksi emme raportoi lukuja, joissa on vähemmän kuin 10 yrityksen tietoja.

Sähköisen taloushallinnon asiakkaat ovat tyypillisesti modernimpia yrityksiä, joissa yrittäjä haluaa olla paremmin selvillä yhtiön taloudellisesta tilanteesta ja siten myös todennäköisesti valmiimpia kohtaamaan kriisin vaikutukset kuin perinteinen yrittäjä.

Tilastoissa ei tietosuojaan vuoksi huomioida toimiminiä tai esimerkiksi käteiskauppaa tekevää kuluttajille myyviä yrityksiä. Vastaavasti työvuorosuunnittelua ja tuntikirjauksia tekevät tyypillisesti vähintään 5 henkeä työllistävät yritykset, joten tilastossa ei ole mukana kaikkein pienimpiä yrityksiä.

Tietosuojasta

Accountor käsittelee tietoja ja tuottaa tilastoja tietosuojalainsäädännön ja sopimusehtojen rajoissa. Tiedot perustuvat taloushallintopalveluiden tarjoamisen/tuottamisen yhteydessä syntyneisiin tapahtuma/transaktiotietoihin ja niitä on käsitelty tilastollisin menetelmin. Käsiteltävät tiedot on aggregoitu siten, että yksittäistä yritystä ei ole mahdollista tunnistaa, lisäksi tietosuojalaitteikkamme mukaisesti tietoja julkistetaan ulos vain toimialakohteisesti ja keskiarvoina.

Petri Karjalainen

+358 40 741 6041

petri.karjalainen@finago.com

www.accountor.com