



Tilannepäivitys PK-yritysten reaaliaikaiseen taloustietoon perustuen 17.11.2022

- **Liikevaihdon kasvu lokakuussa 5,2 % verrattuna edellisvuoden lokakuuhun, hie- man pienempi kasvu kuin edellisinä kuu- kausina.**
- **Sekä myynti- että ostolaskujen kappale- määrät tippuneet verrattuna alkuvuoteen**
- **Myyntilaskujen keskihinta pysynyt sa- mana, eli inflaatio ei merkittävästi siirty- nyt hintoihin**
- **Ostolaskun keskihinta noussut, vaikuttaa yritysten kannattavuuteen**
- **MaRa-alan työtunnit laskevalla trendillä, käteismyynti kuitenkin kasvussa**
- **Ostolaskujen kiertoajat hienoisessa nou- sussa**

Liikevaihto on edelleen kasvussa edelliseen vuoteen nähden. Euromääräisen kasvun ve- tureina toimivat teollisuus, kauppa ja raken- taminen. Lokakuun liikevaihdon kasvu ver- rattuna edellisvuoden lokakuuhun oli 5,2 %. Kasvu vaikuttaisi kuitenkin olevan laskevalla trendillä, sillä vielä syyskuussa kasvua oli 7,1 %. Vastaavasti kasvu elokuussa oli jopa 9,2 %. Vertailua edellisvuoteen tulkitessa on muistettava, että vuonna 2021 loppuvuosi oli erityisen nopean koronasta elpymisen aikaa eikä saman kasvun saavuttaminen normaalioloissa ole mahdollista.

Kappalemääräisesti alkuvuonna laskuja lä- hetettiin ja vastaanotettiin edellisvuotta mer- kittävästi enemmän. Nyt laskumäärät ovat tippuneet edellisten vuosien tasolle. Tämän voidaan tulkita tarkoittavan

kaupankäyntiaktiviteetin vähenemistä. Keski- määräisessä myyntilaskun summassa ei ole tapahtunut muutosta edellisvuosiin nähden, joten PK-sektorin yritykset eivät ole siirtäneet inflaation vaikutusta hintoihin. Sen sijaan os- tolaskujen keskiarvo on kasvanut reilut 5 % kertoen kustannustason noususta.

Työtuntitilastossa erityisesti MaRa-alan suunnitellut tunnit ovat laskevalla trendillä. Viime vuonna vastaavana ajankohtana MaRa-alan suunnitellut tunnit olivat kasva- neet koko toisen vuosipuoliskon ajan. Sekä kaupan- että SoTe-alan suunnitellut tunnit sen sijaan ovat samalla tasolla.

MaRa-alan käteismyynti on kuitenkin ilahdut- tavasti kasvussa, vaikka se ei aivan vuoden 2019 tasolle vielä ylläkään. Kaupan alan kä- teismyynti jatkuu edelleen merkittävästi kor- keammalla tasolla kuin edellisinä vuosina. Vaikuttaisi kuitenkin siltä, että myös kaupan alan kannattavuus on vuoden toisen vuosi- puoliskon aikana heikentynyt kuten kaikkien muidenkin seurattujen alojen. Kaupan alan myyntipisteiden väheneminen saattaa jossain määrin olla seurausta tästä.

Useimmilla toimialoilla ostolaskujen kierto- nopeus on jonkin verran kasvamaan päin. Konkurssit ja maksukyvyttömyys ovat kuiten- kin maltillisella tasolla, joten kannattavuu- den heikkenemisestä johtuvat mahdolliset lii- ketoimintojen lopetukset tehtäneen tänäkin vuonna hallitusti vuoden vaihteessa.

Uusi tilannepäivitys taas seuraavan kuukau- den kolmas torstai tai perjantai.



Taulukko 1: Liikevaihdon kehitys euroina ja prosentteina verrattuna edelliseen vuoteen

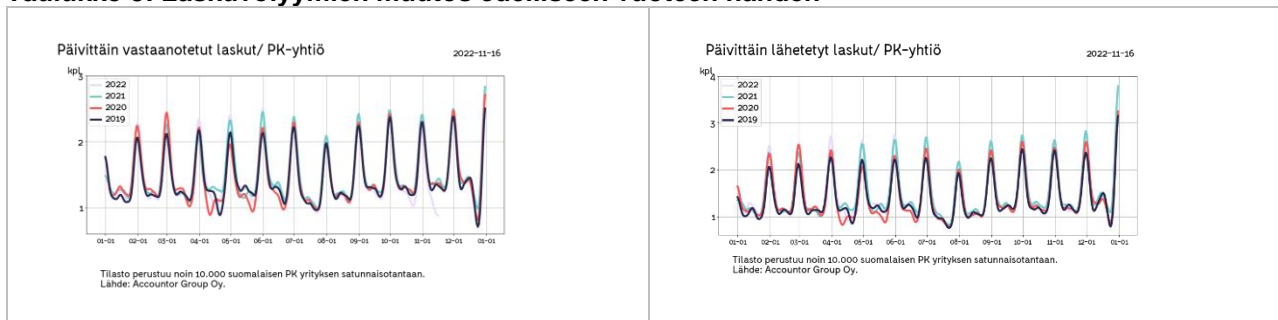
Keskimääräinen liikevaihdon muutos verrattuna edelliseen vuoteen prosentteina kaikille 1-10 hlö työllistävälle yrityksille painotettuna tilastokeskuksen 2018 yritys määrää	2021-12	2022-01	2022-02	2022-03	2022-04	2022-05	2022-06	2022-07	2022-08	2022-09	2022-10	2022-11
Majoitus- ja ravitsemistoiminta	25 %	-1 %	14 %	90 %	95 %	53 %	19 %	1 %	19 %	17 %	10 %	1 %
Hallinto- ja tukipalvelutoiminta	19 %	23 %	25 %	29 %	22 %	26 %	19 %	18 %	21 %	16 %	13 %	7 %
Taiteet, viihde ja virkistys	46 %	-2 %	14 %	47 %	52 %	54 %	34 %	18 %	14 %	13 %	10 %	-14 %
Rakentaminen	6 %	16 %	17 %	14 %	4 %	14 %	6 %	8 %	10 %	9 %	7 %	2 %
Koulutus	-5 %	12 %	16 %	1 %	23 %	15 %	13 %	19 %	8 %	7 %	-8 %	14 %
Terveys- ja sosiaalipalvelut	3 %	0 %	3 %	-8 %	-16 %	-7 %	-9 %	-12 %	0 %	-8 %	-13 %	2 %
Informaatio ja viestintä	13 %	18 %	20 %	17 %	19 %	16 %	13 %	12 %	16 %	14 %	11 %	2 %
Teollisuus	4 %	15 %	15 %	12 %	9 %	14 %	9 %	0 %	14 %	9 %	7 %	2 %
Muu palvelutoiminta	9 %	4 %	4 %	1 %	9 %	12 %	5 %	-3 %	5 %	0 %	-2 %	0 %
Ammatillinen, tieteellinen ja tekninen toiminta	11 %	12 %	13 %	6 %	7 %	12 %	6 %	1 %	8 %	6 %	1 %	-4 %
Kiinteistöalan toiminta	22 %	9 %	12 %	8 %	6 %	6 %	6 %	5 %	2 %	5 %	-1 %	-6 %
Kuljetus ja varastointi	17 %	13 %	16 %	13 %	10 %	17 %	10 %	7 %	11 %	6 %	1 %	-5 %
Tukku- ja vähittäiskauppa; moottoriajoneuvojen ja moottoripyörien korjaus	10 %	19 %	14 %	11 %	7 %	16 %	6 %	1 %	10 %	7 %	7 %	-1 %

Taulukko 2: Ostojen ja muiden kulujen muutos

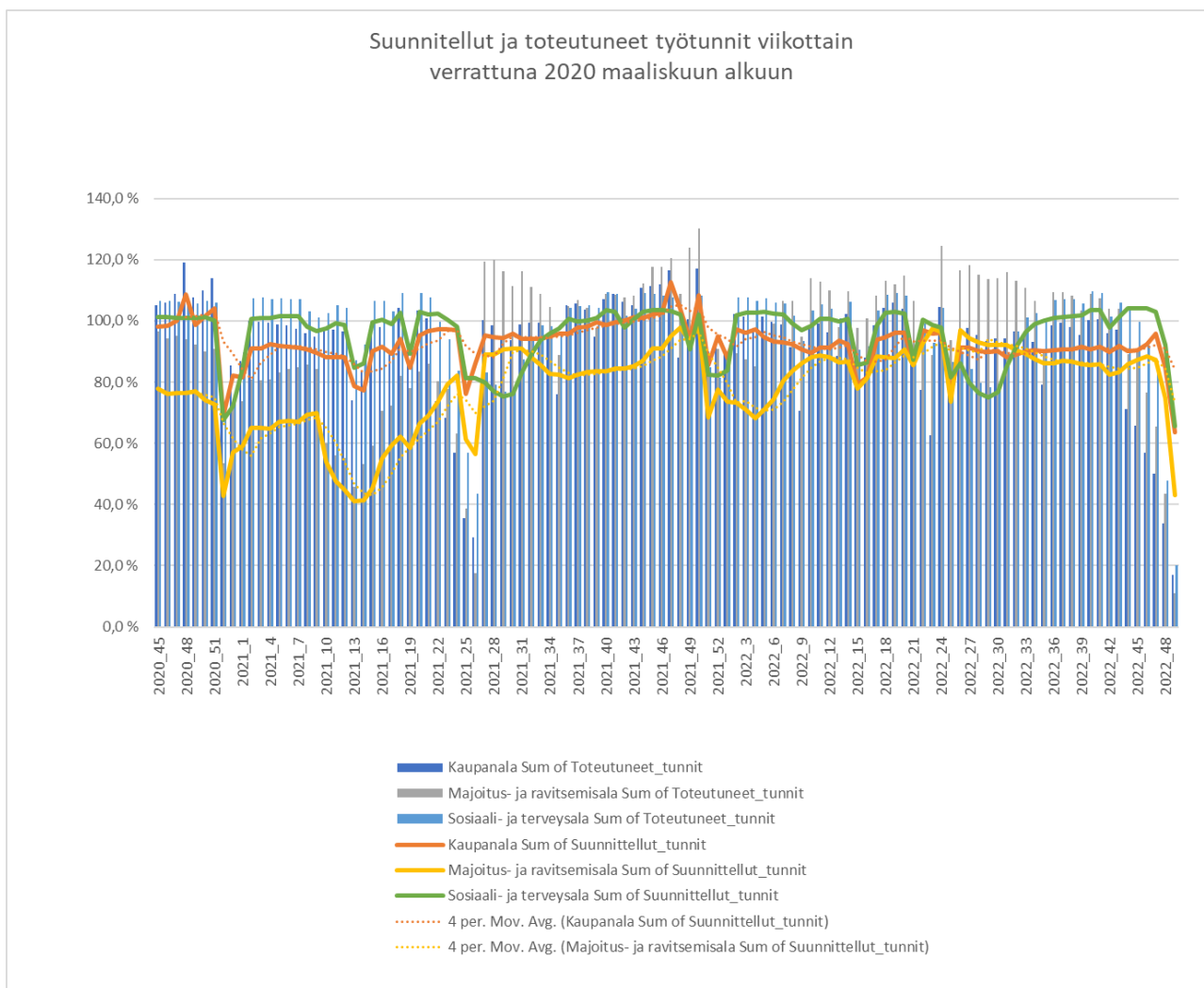
Keskimääräinen ostojen muutos verrattuna edelliseen vuoteen prosentteina	2021-12	2022-01	2022-02	2022-03	2022-04	2022-05	2022-06	2022-07	2022-08	2022-09	2022-10
Majoitus- ja ravitsemistoiminta	24 %	9 %	17 %	67 %	58 %	47 %	26 %	6 %	28 %	22 %	11 %
Hallinto- ja tukipalvelutoiminta	32 %	27 %	30 %	31 %	28 %	28 %	27 %	24 %	28 %	29 %	20 %
Taiteet, viihde ja virkistys	22 %	10 %	17 %	23 %	30 %	44 %	51 %	39 %	29 %	28 %	13 %
Rakentaminen	9 %	19 %	17 %	16 %	10 %	18 %	15 %	7 %	15 %	15 %	6 %
Koulutus	15 %	12 %	8 %	9 %	6 %	23 %	13 %	13 %	6 %	0 %	-6 %
Terveys- ja sosiaalipalvelut	1 %	1 %	5 %	1 %	-3 %	-1 %	-1 %	2 %	6 %	4 %	-6 %
Informaatio ja viestintä	15 %	19 %	17 %	22 %	20 %	24 %	21 %	17 %	20 %	18 %	10 %
Teollisuus	10 %	13 %	13 %	14 %	7 %	14 %	9 %	2 %	13 %	10 %	2 %
Muu palvelutoiminta	-1 %	-5 %	0 %	9 %	7 %	18 %	9 %	10 %	6 %	7 %	4 %
Ammatillinen, tieteellinen ja tekninen toiminta	12 %	13 %	11 %	11 %	9 %	16 %	15 %	10 %	14 %	11 %	2 %
Kiinteistöalan toiminta	11 %	8 %	12 %	6 %	13 %	20 %	15 %	11 %	17 %	12 %	12 %
Kuljetus ja varastointi	8 %	8 %	11 %	10 %	10 %	18 %	15 %	15 %	18 %	14 %	6 %
Tukku- ja vähittäiskauppa; moottoriajoneuvojen ja moottoripyörien korjaus	9 %	11 %	9 %	12 %	5 %	13 %	7 %	1 %	8 %	7 %	-1 %



Taulukko 3: Laskuvolyymien muutos edelliseen vuoteen nähden

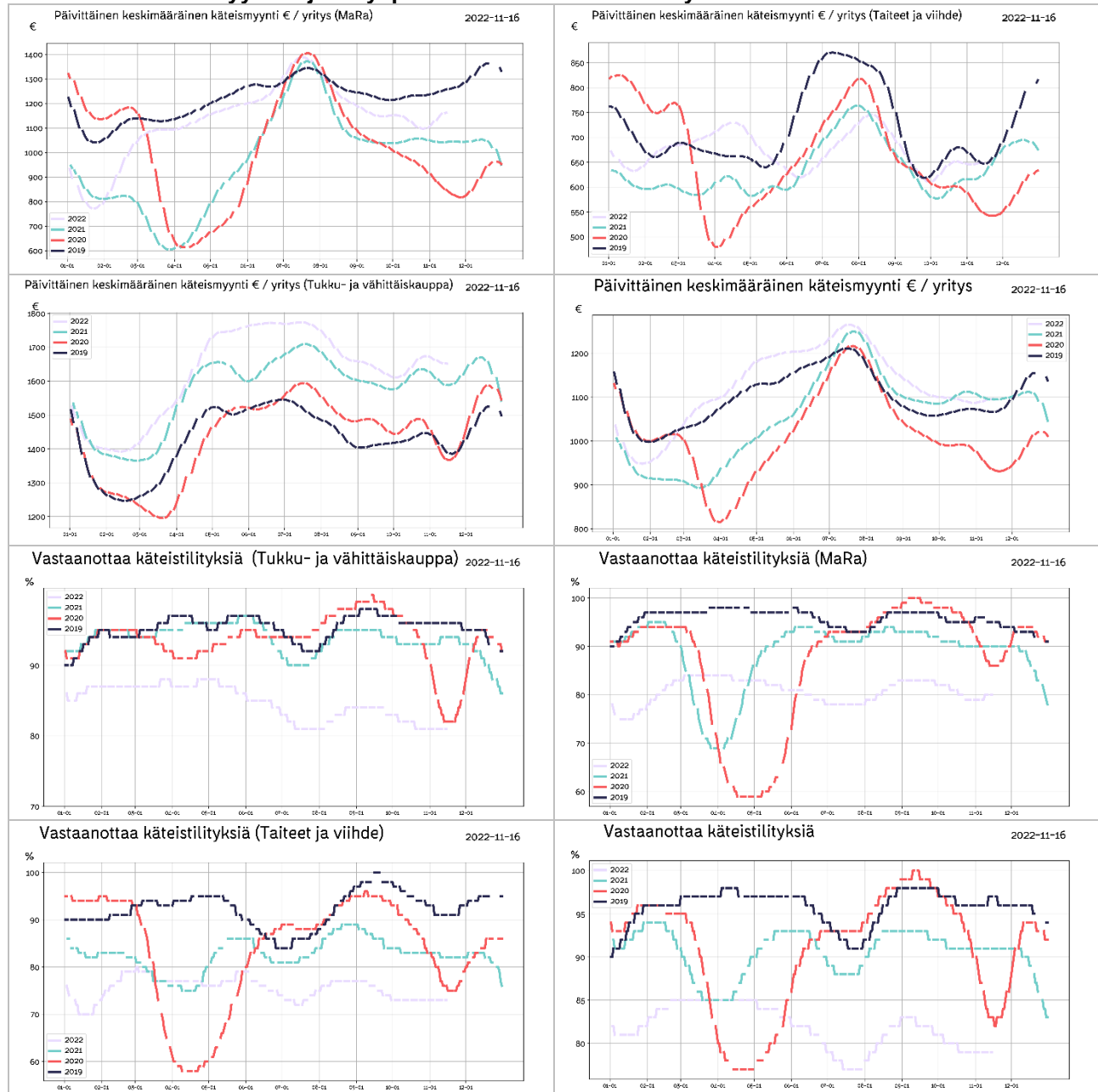


Taulukko 4: Työtuntitilasto





Taulukko 5: Käteismyynnin ja tilityspisteiden lukumäärän kehitys





Taulukko 6: Maksamattomat ostovelat

Ostolaskujen kiertonopeus päivinä	2021-11	2021-12	2022-01	2022-02	2022-03	2022-04	2022-05	2022-06	2022-07	2022-08	2022-09	2022-10	2022-11
Majoitus- ja ravitsemistoiminta	32	31	35	36	35	35	35	36	32	35	33	34	40
Hallinto- ja tukipalvelutoiminta	34	18	22	19	20	18	22	23	18	26	18	23	19
Taiteet, viihde ja virkistys	30	26	26	29	26	26	26	26	24	23	25	25	24
Rakentaminen	16	17	17	17	16	16	18	17	17	17	18	18	21
Koulutus	15	14	12	14	12	14	12	12	15	14	16	13	15
Terveys- ja sosiaalipalvelut	22	24	23	24	25	24	29	27	28	34	30	31	32
Informaatio ja viestintä	22	20	21	19	20	21	21	22	23	23	23	24	26
Teollisuus	18	16	17	17	16	17	17	17	17	18	18	19	20
Muu palvelutoiminta	27	24	25	30	29	24	26	28	27	30	22	26	29
Ammatillinen, tieteellinen ja tekninen toiminta	28	24	25	26	27	25	27	29	28	31	32	32	32
Kiinteistöalan toiminta	15	14	14	15	14	13	13	13	12	14	14	14	14
Kuljetus ja varastointi	19	19	22	21	23	20	22	22	20	23	21	22	25
Tukku- ja vähittäiskauppa; moottoriajoneuvot	15	14	12	13	14	13	15	14	18	20	19	18	22



Liite: Taulukoiden selitykset ja tilaston taustatiedot

Taulukko 1: Liikevaihdon kehitys euroina ja prosentteina

Taulukkoon on normalisoitu noin 10000 yrityksen liikevaihdon kehitys suhteessa viimevuoteen eri toimialoille. Otantaan valittavien yritysten määrä saattaa kuukausittain jossain määrin muuttua, josta johtuen luvuissa saattaa myös olla pieniä muutoksia aiemmin ilmoitettuihin lukuihin nähden. Yritysmäärän muutos johtuu siitä, että valitsemme mukaan vain yrityksiä, jotka ovat olleet mukana koko tarkastelujakson ja jakson pituuden kasvaessa osa yrityksistä saattaa pudota pois.

Taulukko 2: Ostojen suhteellinen muutos edelliseen vuoteen verrattuina

Ostojen muutos kuvaa ostovolyyymiä suhteessa edelliseen vuoteen. Tilastossa on mukana myös eläkevakuutusmaksut, verot ja muut tapahtumat jotka yritykselle kirjataan ostolaskuina. Ostovolyymin muutos arvioidaan prosentteina edelliseen vuoteen sekä toimialojen euromääräisenä muutoksena verrattuna edelliseen vuoteen.

Taulukko 3: Laskuvolyymien muutos edelliseen vuoteen nähden

Päivittäin lähetetyt laskut indikoivat taloudellista aktiivisuutta sekä myynnin kehittymistä. Vastaavasti päivittäin vastaanotetut laskut indikoivat PK sektorin kulujen kehittymistä. Kuluissa ovat mukana suurimpina yksittäisinä kuluerinä ovat mm. ennakkovero, TYEL, YEL, vakuutukset, vuokrat. Muita liiketoiminnan kuluja ovat tyypillisesti esimerkiksi tuotannolliset ostot sekä työssä käytetty leasing kalusto, rahoituskulut, polttoainekulut, sähkö, vesi, luottokorttiostot, matkakulut jne.

Taulukko 4: Työtuntitilasto

Tilastossa seurataan suunniteltuja ja toteutuneita työtunteja kriisialoilla (Mara ja Kaupan alat) Tilastossa vertailun indeksitaso 100% on maaliskuu 2020 alkuviikot. Merkittävä osa tunneista kirjataan jälkikäteen, joten tilaston ajopäivän viikko ja suunniteltu tilaston ajopäivästä lasketut pari seuraavaa viikkoa vaikuttisivat nykytilanteessa päivittyvän jälkikäteen ajopäivää korkeammalle tasolle. Tilaston ajopäivää uudempien viikkojen osalta on mieluummin seurattava muutosta edellisiin viikkoihin nähden koska se tulee jossain määrin ennustamaan tuntien lisäystä tai vähenemistä jatkoa ajatellen.

Taulukko 5: Käteismyynnin ja tilityspisteiden lukumäärän kehitys

Tilastossa seurataan käteismyynnin euromääräistä volyyymiä sekä niiden yritysten joukkoa, jotka vastaanottavat käteismyynnitapahtumia. Käteismyynniksi lasketaan korttimyynti sekä käteistilitykset, kun ne suoritetaan yrityksen pankkitilille rahahuoltoyrityksen toimesta. Käteismyynnin arvo sisältää mahdollisen arvonlisäveron. Käteismyynnitapahtumien kehitystä seurataan kriisitoimialoittain. Tilaston avulla voidaan arvioida, kuinka suuri osa yrityksistä on avoinna ja vastaanottaa käteistapahtumia verrattuna viime vuoteen. Valitut sekä vuoden 2019 että 2020 tilastoissa ovat samoja yrityksiä. Molemmissa tapahtumissa on muutaman päivän viive alkuperäiseen myyntitapahtumaan.

Taulukko 6: Maksamattomat ostovelat

Maksamattomat ostovelat osuutena keskimääräisestä kuukausittaisesta liikevaihdosta lasketaan kaavalla erääntyneet ostolaskut / kolmen edellisen kuuden kuukauden myynti. Ostovelkojen kiertonopeus lasketaan vastaavasti kaavalla 365*ostovelat/keskimääräiset edellisen kuuden kuukauden ostot.

Tilaston tausta

Accountor toimittaa tilanapäivityksen kerran viikossa kriisin ajan keskittyen kussakin päivityksessä tilastoista esille nouseviin erityispiirteisiin. Accountor konsernin kirjanpito-ohjelmissa hoidetaan yli 100.000 suomalaisen PK yrityksen kirjanpito. Näistä asiakkaista osa on valinnut reaaliaikaisen täysin sähköisen taloushallinnon, jolloin ostolaskut, myyntilaskut sekä pankkitilitapahtumat näkyvät kirjanpidossa lähes reaaliaikaisesti saman työpäivän aikana. Tilastot antavat päiväkohtaisen tilannekuvan sellaisena kuin se on kirjanpitoaineistossa. Tilastoissa ei ole huomioitu esimerkiksi tulevaa laskutusta, jotka päivätään aiemmalle päivämäärälle, esim. edelliselle kuulle. Tällä on merkitystä varsinkin kuun vaihteen aikoihin ennen kuin kuun vaihteesta on kulunut keskimäärin vähintään 5 päivää. Tuntikirjauksia tekee noin 80000 työntekijää Sote, Mara ja Kaupan aloilla, Riippuen työehtosopimuksesta tunnit pitää suunnitella jo viikkoa tai kahta viikkoa ennen työn aloitusta. Käytännössä tuntien osalta toteutuneet tunnit kirjautuvat jälkikäteen viimeistään palkanmaksuajankohtaan mennessä. Tästä johtuen tunteja kirjaan jälkikäteen toteutuneiksi vielä muutama viikko takautuvasti.

Tilaston lähdeaineiston demografia

Accountor konsernin sähköisen taloushallinnon lähes reaaliaikaisista asiakkaista olemme satunnaisotannalla valinneet lähes 10.000 asiakasta, joiden sekä kirjanpito tiedot löytyvät sekä keväältä 2019 että nyt keväältä 2020 tehden vuosivertailun mahdollisimman luotettavaksi. Aineiston muuttamiseksi paremmin keskimääräistä yritystä kuvaavaksi olemme poistaneet keskimääräistä merkittävästi suuremmat yksittäiset tapahtumat, kuten yksittäiset suurimmat laskut (outliers) joita syntyy esim. koko varaston myynnin tai muun vastaavan liiketapahtuman yhteydessä. Lisäksi emme raportoi lukuja, joissa on vähemmän kuin 10 yrityksen tietoja.

Sähköisen taloushallinnon asiakkaat ovat tyypillisesti modernimpia yrityksiä, joissa yrittäjä haluaa olla paremmin selvillä yhtiön taloudellisesta tilanteesta ja siten myös todennäköisesti valmiimpia kohtaamaan kriisin vaikutukset kuin perinteinen yrittäjä.

Tilastoissa ei tietosuojaan vuoksi huomioida toimiminiä tai esimerkiksi käteiskauppaa tekevää kuluttajille myyviä yrityksiä. Vastaavasti työvuorosuunnittelua ja tuntikirjauksia tekevät tyypillisesti vähintään 5 henkeä työllistävät yritykset, joten tilastossa ei ole mukana kaikkein pienimpiä yrityksiä.

Tietosuojusta

Accountor käsittelee tietoja ja tuottaa tilastoja tietosuojalainsäädännön ja sopimusehtojen rajoissa. Tiedot perustuvat taloushallintopalveluiden tarjoamisen/tuottamisen yhteydessä syntyneisiin tapahtuma/transaktiotietoihin ja niitä on käsitelty tilastollisin menetelmin. Käsiteltävät tiedot on aggregoitu siten, että yksittäistä yritystä ei ole mahdollista tunnistaa, lisäksi tietosuojapolitiikkamme mukaisesti tietoja julkistetaan ulos vain toimialakohteisesti ja keskiarvoina.

Petri Karjalainen

+358 40 741 6041

petri.karjalainen@finago.com

www.accountor.com