



Tilannepäivitys PK-yritysten reaaliaikaiseen taloustietoon perustuen 16.6.2022

- Elpyminen jatkui toukokuussa, erityisen voimakkaasti elpyminen jatkui sekä MaRa-että taiteet ja viihde -aloilla.
- Seurattujen alojen kokonaisliikevaihto kasvoi toukokuussa 11,8 % verrattuna edelliseen vuoteen.
- Terveys- ja sosiaalipalveluiden liikevaihto jälleen selkeästi edellistä vuotta jäljessä.
- Ostovolyymi kasvoi samankaltaisesti myyntilaskuvolyymien kasvun kanssa.
- Käteismyynnin kasvu pysähtyi toukokuussa.
- Taiteet ja viihde -alan käteismyynti merkittävässä laskussa.
- Työtunnit ylitse vertailutason kaikilla aloilla.

Elpyminen jatkui toukokuussa. PK-sektorin liikevaihto kasvoi 11,8 % verrattuna edellisen vuoden toukokuuhun.

Liikevaihto kasvoi kaikilla muilla aloilla paitsi terveys- ja sosiaalipalveluissa verrattuna edelliseen vuoteen. Erityisen voimakasta kasvu oli majoitus ja ravitsemistoiminnan sekä taiteiden, viihteen ja virkistykseen aloilla.

Samoin kuin edellisinä kuukausina terveys- ja sosiaalipalvelut jäivät edellisen vuoden tasosta.

Yritysten välinen kauppa käy vilkkaampana kuin koskaan aiemmin, sillä sekä myyntilaskuja että ostolaskuja liikkuu kappalemääräisesti enemmän kuin edellisinä vuosina.

Suurin muutos toukokuussa edellisiin kuukausiin verrattuna vaikuttaisi olevan käteismyynnin kasvun taittuminen. Aiempina vuosina käteismyynti on ollut loppukevään ajan kasvussa aina heinäkuun puoleen väliin saakka. Tällä kertaa käteismyynnin kasvu kuitenkin pysähtyi heti toukokuun alun jälkeen. Erityisesti taiteet ja viihde -alalla käteismyynti hiipui jopa alle edellisten koronavuosien tason. Samanaikaisesti käteistilityksiä tekevien myyntipisteiden määrä on myös kääntynyt laskuun. Tämäkin käänne tapahtui vuodenaikaan nähden selvästi normaalia aikaisemmin. Käteismyynnin hiipuminen saattaa johtua kuluttajien lisääntyneestä varovaisuudesta ja kuluttajaluottamuksen vähenemisestä.

Työtunteja kaikilla seuratuilla aloilla kuitenkin tehdään nyt pääsiäisen jälkeen selvästi ylitse alkuvuoden tason. Samoin kuin aikaisempina kuukausina, tunteja tehdään enemmän kuin suunnitellaan.

Uusi tilannepäivitys taas elokuussa, kuukauden kolmas torstai tai perjantai.



Taulukko 1: Liikevaihdon kehitys euroina ja prosentteina verrattuna edelliseen vuoteen

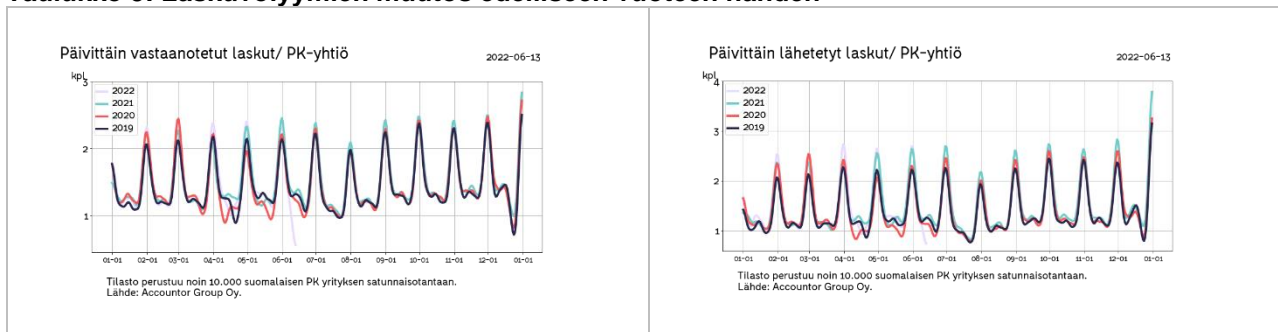
Keskimääräisen liikevaihdon muutos verrattuna edelliseen vuoteen prosentteina kaikille 1-10 hlö työllistävälle yrityksille painotettuna tilastokeskuksen 2018 yritysäärillä	2021-07	2021-08	2021-09	2021-10	2021-11	2021-12	2022-01	2022-02	2022-03	2022-04	2022-05	2022-06
Majoitus- ja ravitsemistoiminta	4 %	1 %	0 %	15 %	37 %	25 %	-3 %	11 %	83 %	88 %	47 %	12 %
Hallinto- ja tukipalvelutoiminta	12 %	18 %	18 %	21 %	22 %	19 %	20 %	22 %	26 %	19 %	21 %	14 %
Taiteet, viihde ja virkistys	7 %	1 %	2 %	12 %	35 %	46 %	1 %	17 %	48 %	50 %	50 %	25 %
Rakentaminen	6 %	20 %	18 %	8 %	19 %	6 %	13 %	13 %	10 %	1 %	11 %	2 %
Koulutus	-7 %	2 %	8 %	7 %	-3 %	-5 %	11 %	13 %	-1 %	17 %	7 %	-5 %
Terveys- ja sosiaalipalvelut	18 %	10 %	19 %	14 %	19 %	3 %	4 %	6 %	-5 %	-15 %	-10 %	-16 %
Informaatio ja viestintä	19 %	18 %	15 %	12 %	16 %	13 %	16 %	19 %	15 %	16 %	11 %	12 %
Teollisuus	17 %	16 %	12 %	4 %	18 %	4 %	11 %	13 %	10 %	6 %	10 %	-5 %
Muu palvelutoiminta	-1 %	5 %	3 %	3 %	20 %	9 %	5 %	6 %	1 %	8 %	12 %	-5 %
Ammatillinen, tieteellinen ja tekninen toiminta	12 %	12 %	12 %	11 %	14 %	11 %	11 %	11 %	4 %	5 %	8 %	-2 %
Kiinteistöalan toiminta	20 %	21 %	21 %	23 %	19 %	22 %	10 %	11 %	9 %	5 %	4 %	3 %
Kuljetus ja varastointi	7 %	11 %	10 %	12 %	21 %	17 %	11 %	14 %	12 %	8 %	11 %	-8 %
Tukku- ja vähittäiskauppa; moottoriajoneuvojen ja moottoripyörien korjaus	5 %	12 %	5 %	4 %	16 %	10 %	16 %	11 %	8 %	5 %	13 %	-4 %

Taulukko 2: Ostojen ja muiden kulujen muutos

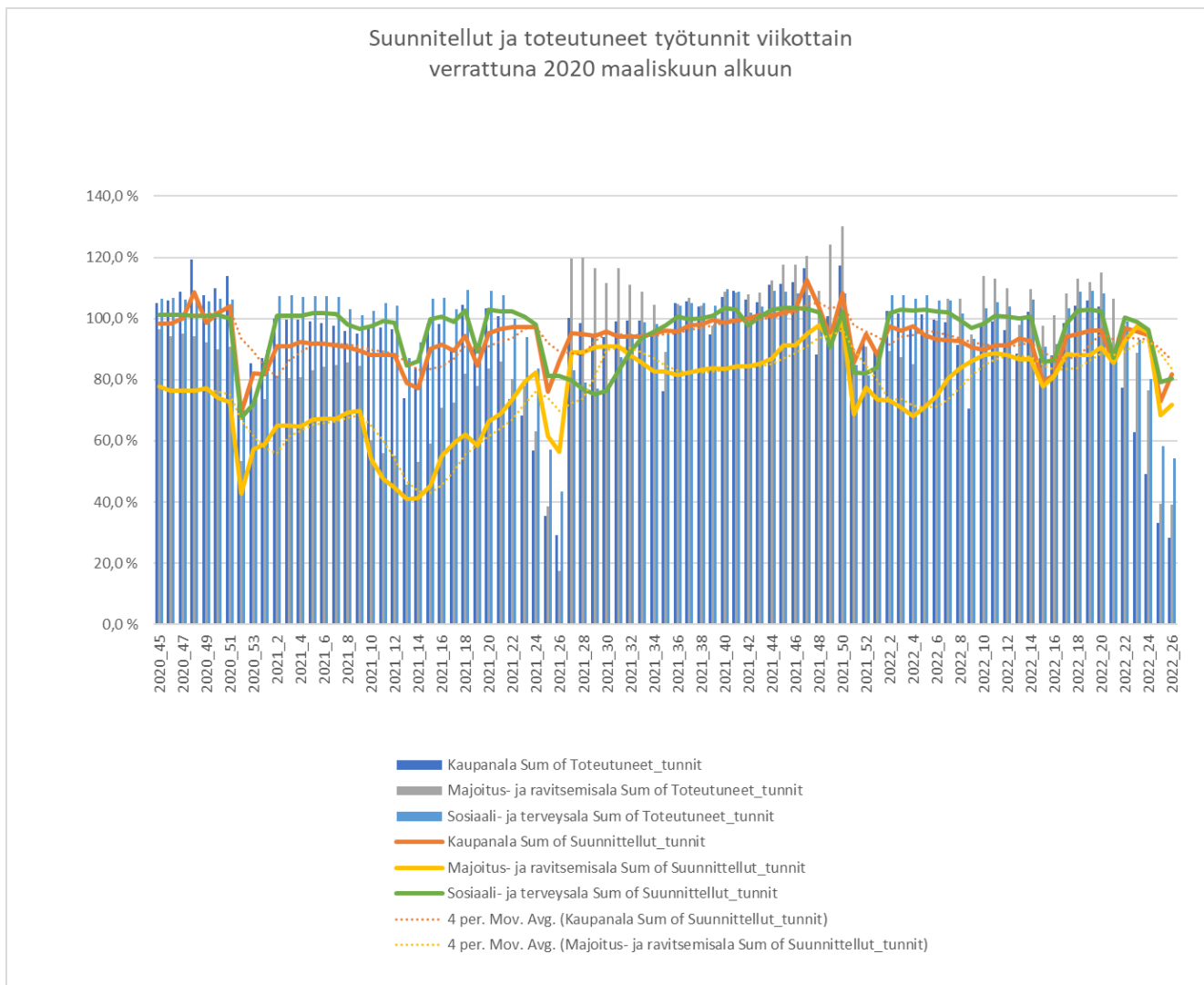
Keskimääräinen ostojen muutos verrattuna edelliseen vuoteen prosentteina	2021-07	2021-08	2021-09	2021-10	2021-11	2021-12	2022-01	2022-02	2022-03	2022-04	2022-05	2022-06
Majoitus- ja ravitsemistoiminta	15 %	2 %	2 %	10 %	26 %	24 %	7 %	14 %	65 %	57 %	45 %	17 %
Hallinto- ja tukipalvelutoiminta	15 %	17 %	21 %	21 %	24 %	32 %	25 %	27 %	28 %	25 %	25 %	11 %
Taiteet, viihde ja virkistys	12 %	8 %	6 %	5 %	14 %	22 %	10 %	16 %	25 %	32 %	39 %	17 %
Rakentaminen	5 %	10 %	8 %	5 %	13 %	9 %	16 %	14 %	13 %	7 %	9 %	-29 %
Koulutus	-3 %	28 %	14 %	11 %	16 %	15 %	10 %	4 %	6 %	5 %	21 %	-1 %
Terveys- ja sosiaalipalvelut	10 %	7 %	9 %	2 %	8 %	1 %	2 %	5 %	2 %	-2 %	-2 %	-13 %
Informaatio ja viestintä	16 %	19 %	19 %	17 %	18 %	15 %	15 %	14 %	19 %	18 %	18 %	5 %
Teollisuus	7 %	12 %	8 %	6 %	14 %	10 %	11 %	11 %	11 %	6 %	12 %	-11 %
Muu palvelutoiminta	0 %	9 %	7 %	-1 %	3 %	-1 %	-6 %	-2 %	8 %	6 %	15 %	-1 %
Ammatillinen, tieteellinen ja tekninen toiminta	11 %	14 %	11 %	10 %	15 %	12 %	11 %	9 %	9 %	9 %	15 %	0 %
Kiinteistöalan toiminta	13 %	13 %	9 %	8 %	23 %	11 %	8 %	10 %	5 %	14 %	19 %	-5 %
Kuljetus ja varastointi	4 %	8 %	7 %	6 %	13 %	8 %	5 %	8 %	8 %	8 %	13 %	-8 %
Tukku- ja vähittäiskauppa; moottoriajoneuvojen ja moottoripyörien korjaus	5 %	13 %	9 %	4 %	12 %	9 %	9 %	7 %	11 %	4 %	10 %	-10 %



Taulukko 3: Laskuvolyymien muutos edelliseen vuoteen nähden

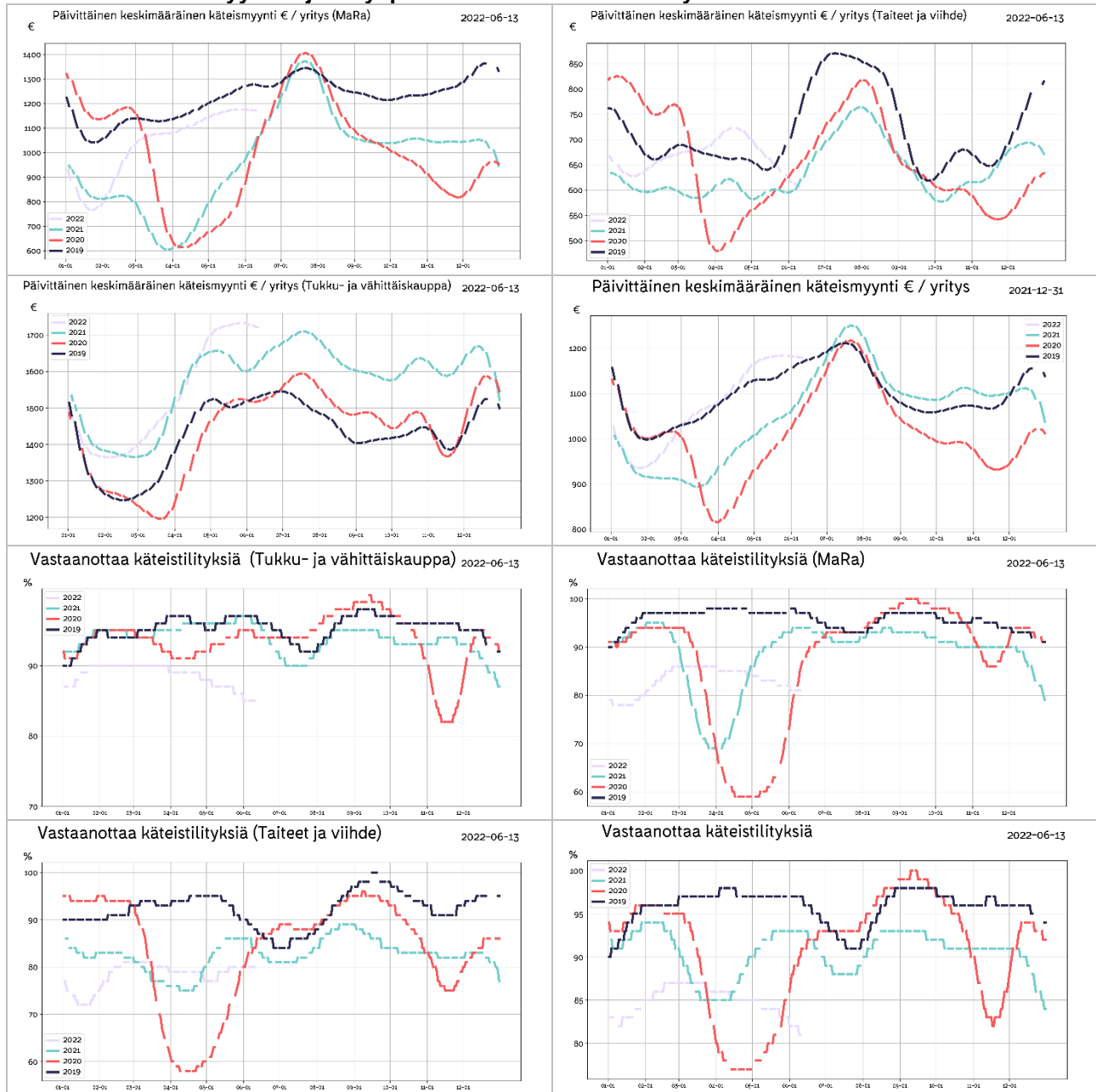


Taulukko 4: Työtuntitilasto





Taulukko 5: Käteismyynnin ja tilityspisteiden lukumäärän kehitys





Taulukko 6: Maksamattomat ostovelat

Tilastoa ei julkaista ajossa tapahtuneen virheen johdosta.



Liite: Taulukoiden selitykset ja tilaston taustatiedot

Taulukko 1: Liikevaihdon kehitys euroina ja prosentteina

Taulukkoon on normalisoitu noin 10000 yrityksen liikevaihdon kehitys suhteessa viimevuoteen eri toimialoille. Otantaan valittavien yritysten määrä saattaa kuukausittain jossain määrin muuttua, josta johtuen luvuissa saattaa myös olla pieniä muutoksia aiemmin ilmoitettuihin lukuihin nähden. Yritysmäärän muutos johtuu siitä, että valitsemme mukaan vain yrityksiä, jotka ovat olleet mukana koko tarkastelujakson ja jakson pituuden kasvaessa osa yrityksistä saattaa pudota pois.

Taulukko 2: Ostojen suhteellinen muutos edelliseen vuoteen verrattuina

Ostojen muutos kuvaa ostovolyyymiä suhteessa edelliseen vuoteen. Tilastossa on mukana myös eläkevakuutusmaksut, verot ja muut tapahtumat jotka yritykselle kirjataan ostolaskuina. Ostovolyymin muutos arvioidaan prosentteina edelliseen vuoteen sekä toimialojen euromääräisenä muutoksena verrattuna edelliseen vuoteen.

Taulukko 3: Laskuvolyymien muutos edelliseen vuoteen nähden

Päivittäin lähetetyt laskut indikoivat taloudellista aktiivisuutta sekä myynnin kehittymistä. Vastaavasti päivittäin vastaanotetut laskut indikoivat PK sektorin kulujen kehittymistä. Kuluissa ovat mukana suurimpina yksittäisinä kuluerinä ovat mm. ennakkovero, TYEL, YEL, vakuutukset, vuokrat. Muita liiketoiminnan kuluja ovat tyypillisesti esimerkiksi tuotannolliset ostot sekä työssä käytetty leasing kalusto, rahoituskulut, polttoainekulut, sähkö, vesi, luottokorttiostot, matkakulut jne.

Taulukko 4: Työtuntitilasto

Tilastossa seurataan suunniteltuja ja toteutuneita työtunteja kriisialoilla (Mara ja Kaupan alat) Tilastossa vertailun indeksitaso 100% on maaliskuu 2020 alkuvuokot. Merkittävä osa tunneista kirjataan jälkikäteen, joten tilaston ajopäivän viikko ja suunniteltu tilaston ajopäivästä lasketut pari seuraavaa viikkoa vaikuttisivat nykytilanteessa päivittyvän jälkikäteen ajopäivää korkeammalle tasolle. Tilaston ajopäivää uudempien viikkojen osalta on mieluummin seurattava muutosta edellisiin viikkoihin nähden koska se tulee jossain määrin ennustamaan tuntien lisäystä tai vähenemistä jatkoa ajatellen.

Taulukko 5: Käteismyynnin ja tilityspisteiden lukumäärän kehitys

Tilastossa seurataan käteismyynnin euromääräistä volyyymiä sekä niiden yritysten joukkoa, jotka vastaanottavat käteismyynnitapahtumia. Käteismyynniksi lasketaan korttimyynti sekä käteistilitykset, kun ne suoritetaan yrityksen pankkitilille rahahuoltoyrityksen toimesta. Käteismyynnin arvo sisältää mahdollisen arvonlisäveron. Käteismyynnitapahtumien kehitystä seurataan kriisitoimialoittain. Tilaston avulla voidaan arvioida, kuinka suuri osa yrityksistä on avoinna ja vastaanottaa käteistapahtumia verrattuna viime vuoteen. Valitut sekä vuoden 2019 että 2020 tilastoissa ovat samoja yrityksiä. Molemmissa tapahtumissa on muutaman päivän viive alkuperäiseen myyntitapahtumaan.

Taulukko 6: Maksamattomat ostovelat

Maksamattomat ostovelat osuutena keskimääräisestä kuukausittaisesta liikevaihdosta lasketaan kaavalla erääntyneet ostolaskut / kolmen edellisen kuuden kuukauden myynti. Ostovelkojen kiertonopeus lasketaan vastaavasti kaavalla 365*ostovelat/keskimääräiset edellisen kuuden kuukauden ostot.

Tilaston tausta

Accountor toimittaa tilanapäivityksen kerran viikossa kriisin ajan keskittyen kussakin päivityksessä tilastoista esille nouseviin erityispiirteisiin. Accountor konsernin kirjanpito-ohjelmissa hoidetaan yli 100.000 suomalaisen PK yrityksen kirjanpito. Näistä asiakkaista osa on valinnut reaaliaikaisen täysin sähköisen taloushallinnon, jolloin ostolaskut, myyntilaskut sekä pankkitilitapahtumat näkyvät kirjanpidossa lähes reaaliaikaisesti saman työpäivän aikana. Tilastot antavat päiväkohtaisen tilannekuvan sellaisena kuin se on kirjanpitoaineistossa. Tilastoissa ei ole huomioitu esimerkiksi tulevaa laskutusta, jotka päivätään aiemmalle päivämäärälle, esim. edelliselle kuulle. Tällä on merkitystä varsinkin kuun vaihteen aikoihin ennen kuin kuun vaihteesta on kulunut keskimäärin vähintään 5 päivää. Tuntikirjauksia tekee noin 80000 työntekijää Sote, Mara ja Kaupan aloilla, Riippuen työehtosopimuksesta tunnit pitää suunnitella jo viikkoa tai kahta viikkoa ennen työn aloitusta. Käytännössä tuntien osalta toteutuneet tunnit kirjautuvat jälkikäteen viimeistään palkanmaksuajankohtaan mennessä. Tästä johtuen tunteja kirjaan jälkikäteen toteutuneiksi vielä muutama viikko takautuvasti.

Tilaston lähdeaineiston demografia

Accountor konsernin sähköisen taloushallinnon lähes reaaliaikaisista asiakkaista olemme satunnaisotannalla valinneet lähes 10.000 asiakasta, joiden sekä kirjanpito tiedot löytyvät sekä keväältä 2019 että nyt keväältä 2020 tehden vuosivertailun mahdollisimman luotettavaksi. Aineiston muuttamiseksi paremmin keskimääräistä yritystä kuvaavaksi olemme poistaneet keskimääräistä merkittävästi suuremmat yksittäiset tapahtumat, kuten yksittäiset suurimmat laskut (outliers) joita syntyy esim. koko varaston myynnin tai muun vastaavan liiketapahtuman yhteydessä. Lisäksi emme raportoi lukuja, joissa on vähemmän kuin 10 yrityksen tietoja.

Sähköisen taloushallinnon asiakkaat ovat tyypillisesti modernimpia yrityksiä, joissa yrittäjä haluaa olla paremmin selvillä yhtiön taloudellisesta tilanteesta ja siten myös todennäköisesti valmiimpia kohtaamaan kriisin vaikutukset kuin perinteinen yrittäjä.

Tilastoissa ei tietosuojaan vuoksi huomioida toimiminiä tai esimerkiksi käteiskauppaa tekevää kuluttajille myyviä yrityksiä. Vastaavasti työvuorosuunnittelua ja tuntikirjauksia tekevät tyypillisesti vähintään 5 henkeä työllistävät yritykset, joten tilastossa ei ole mukana kaikkein pienimpiä yrityksiä.

Tietosuojusta

Accountor käsittelee tietoja ja tuottaa tilastoja tietosuojalainsäädännön ja sopimusehtojen rajoissa. Tiedot perustuvat taloushallintopalveluiden tarjoamisen/tuottamisen yhteydessä syntyneisiin tapahtuma/transaktiotietoihin ja niitä on käsitelty tilastollisin menetelmin. Käsiteltävät tiedot on aggregoitu siten, että yksittäistä yritystä ei ole mahdollista tunnistaa, lisäksi tietosuojapolitiikkamme mukaisesti tietoja julkistetaan ulos vain toimialakohteisesti ja keskiarvoina.

Petri Karjalainen

+358 40 741 6041

petri.karjalainen@finago.com

www.accountor.com