



## Tilannepäivitys PK-yritysten reaaliaikaiseen taloustietoon perustuen 15.9.2022

- Liikevaihdon kasvu nousi elokuussa takaisin tasolle 9,2 % (heinäkuussa 2,8 %) verrattuna edelliseen vuoteen.
- Terveys- ja sosiaalipalveluiden liikevaihto edelleen edellistä vuotta jäljessä.
- Ostot edelleen euromääräisessä kasvussa kaikilla aloilla.
- Työtunnit vähenemässä kaupan ja MaRa-aloilla.
- Kaikkien alojen keskimääräinen käteismyynti avoimissa myyntipisteissä on edellisvuoden tasolla.
- PK-sektorin suurimpien yritysten henkilömäärät kasvaneet.

Elpyminen jatkui, kun liikevaihto kasvoi elokuussa 9,2 % verrattuna edelliseen vuoteen. Heinäkuussa vastaava kasvu oli vain 2,8 %. Syyskuun alku ei vielä ainakaan toistaiseksi ennusta hiipumisen merkkejä yritysten liikevaihdossa. Sen sijaan syyskuun alussa yritykset ovat vastaanottaneet ostolaskuja merkittävästi vähemmän kuin vuosi sitten. Tämä voi kertoa kesällä alkaneista säästötoimista. Toisaalta lukuja vertailtaessa on pidettävä mielessä, että viime vuonna oli syyskuun 15. mennessä yksi arkipäivä enemmän, joka taasoittaa eroa jossain määrin.

Kappalemääräisesti laskuja lähetettiin ja vastaanotettiin edellisten vuosien tasolla. Laskujen keskiarvot ovat edelleen kasvussa verrattuna edellisvuoteen.

Sote-alan työtunnit ovat jopa hieman korkeammalla tasolla kuin vuosi sitten, vaikka

liikevaihto jääkin edellisestä vuodesta. Erityisesti MaRa-alalla tunteja tehdään enemmän kuin mitä niitä suunnitellaan, joka saattaa kertoa työvoimapulasta.

Keskimääräinen käteismyynti on avoimissa myyntipisteissä edelleen edellisvuosia korkeammalla tasolla. Erityisen vilkasta käteismyynti on kaupan alalla. Toisaalta myyntipisteitä on avoinna 15 % vähemmän kuin vuosi sitten, joten on perusteltua todeta, että niillä myyntipisteillä, jotka ovat avoinna menee kohtuullisen hyvin, mutta monia myyntipisteitä on myös suljettu.

Tällä kertaa tutkimme myös säännöllisesti palkkaa maksavien työnantajien henkilöstömäärän kehitystä. Kun alkuvuonna 2020 kohderyhmän yrityksissä maksettiin keskimäärin 12 palkkapussia kuukaudessa, niin sama nyt kesällä 2022 niiden määrä on noussut tasolle 14 palkkapussia kuukaudessa. Pienimmät yritykset, jotka maksavat keskimäärin 2 palkkapussia, eivät ole kasvattaneet työntekijämääräänsä. Myöskään keskimäärin 10 palkkapussia maksavien keskikokoisten PK-yritysten palkkapussien määrä ei ole kasvanut. Sen sijaan suurimmat yritykset, jotka ennen koronaa maksoivat keskimäärin 49 palkkapussia kuussa, maksavat nyt jo keskimäärin 56 palkkapussia kuussa. Näitä yrityksiä tarkastelujoukossa oli ~ 10 % ja ne maksavat lähes puolet PK-sektorin palkkapusseista.

*Uusi tilannepäivitys taas seuraavan kuukauden kolmas torstai tai perjantai.*



### Taulukko 1: Liikevaihdon kehitys euroina ja prosentteina verrattuna edelliseen vuoteen

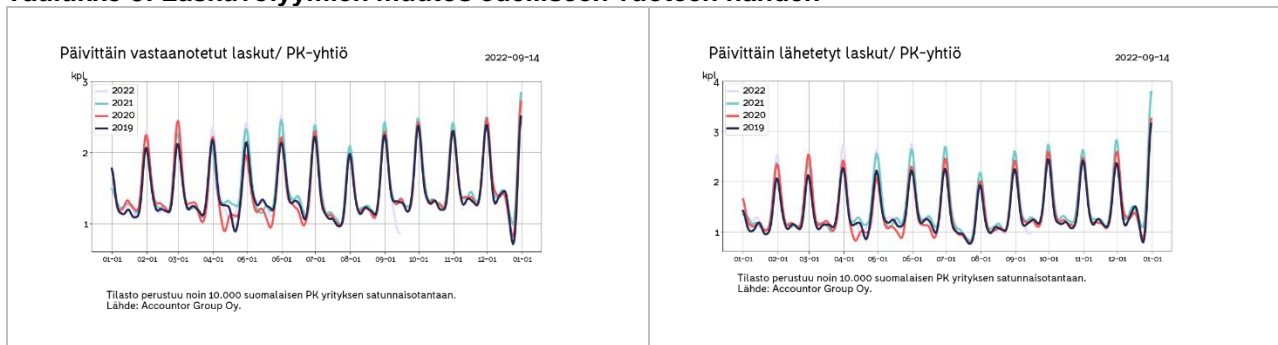
Keskimääräinen liikevaihdon muutos verrattuna edelliseen vuoteen prosentteina kaikille 1-10 hlö työllistävälle yrityksille painotettuna tilastokeskuksen 2018 yritysäärillä	2021-10	2021-11	2021-12	2022-01	2022-02	2022-03	2022-04	2022-05	2022-06	2022-07	2022-08	2022-09
Majoitus- ja ravitsemistoiminta	15 %	37 %	25 %	-1 %	14 %	89 %	95 %	52 %	19 %	1 %	17 %	10 %
Hallinto- ja tukipalvelutoiminta	21 %	22 %	19 %	22 %	23 %	28 %	20 %	24 %	18 %	16 %	17 %	8 %
Taiteet, viihde ja virkistys	12 %	35 %	46 %	2 %	19 %	50 %	53 %	54 %	33 %	16 %	11 %	9 %
Rakentaminen	8 %	19 %	6 %	15 %	15 %	13 %	3 %	13 %	5 %	7 %	9 %	5 %
Koulutus	7 %	-3 %	-5 %	13 %	15 %	1 %	23 %	16 %	12 %	16 %	0 %	5 %
Terveys- ja sosiaalipalvelut	14 %	19 %	3 %	4 %	7 %	-4 %	-12 %	-8 %	-10 %	-13 %	-3 %	-5 %
Informaatio ja viestintä	12 %	16 %	13 %	17 %	20 %	17 %	18 %	16 %	12 %	11 %	12 %	2 %
Teollisuus	4 %	18 %	4 %	13 %	15 %	11 %	9 %	13 %	8 %	0 %	13 %	6 %
Muu palvelutoiminta	3 %	20 %	9 %	4 %	5 %	2 %	9 %	13 %	6 %	-3 %	7 %	-7 %
Ammatillinen, tieteellinen ja tekninen toiminta	11 %	14 %	11 %	12 %	12 %	6 %	6 %	12 %	5 %	0 %	6 %	2 %
Kiinteistönala toiminta	23 %	19 %	22 %	10 %	12 %	7 %	6 %	6 %	6 %	5 %	2 %	1 %
Kuljetus ja varastointi	12 %	21 %	17 %	13 %	15 %	12 %	9 %	16 %	9 %	6 %	8 %	5 %
Tukku- ja vähittäiskauppa; moottoriajoneuvojen ja moottoripyörien korjaus	4 %	16 %	10 %	19 %	13 %	10 %	7 %	16 %	5 %	0 %	9 %	-2 %

### Taulukko 2: Ostojen ja muiden kulujen muutos

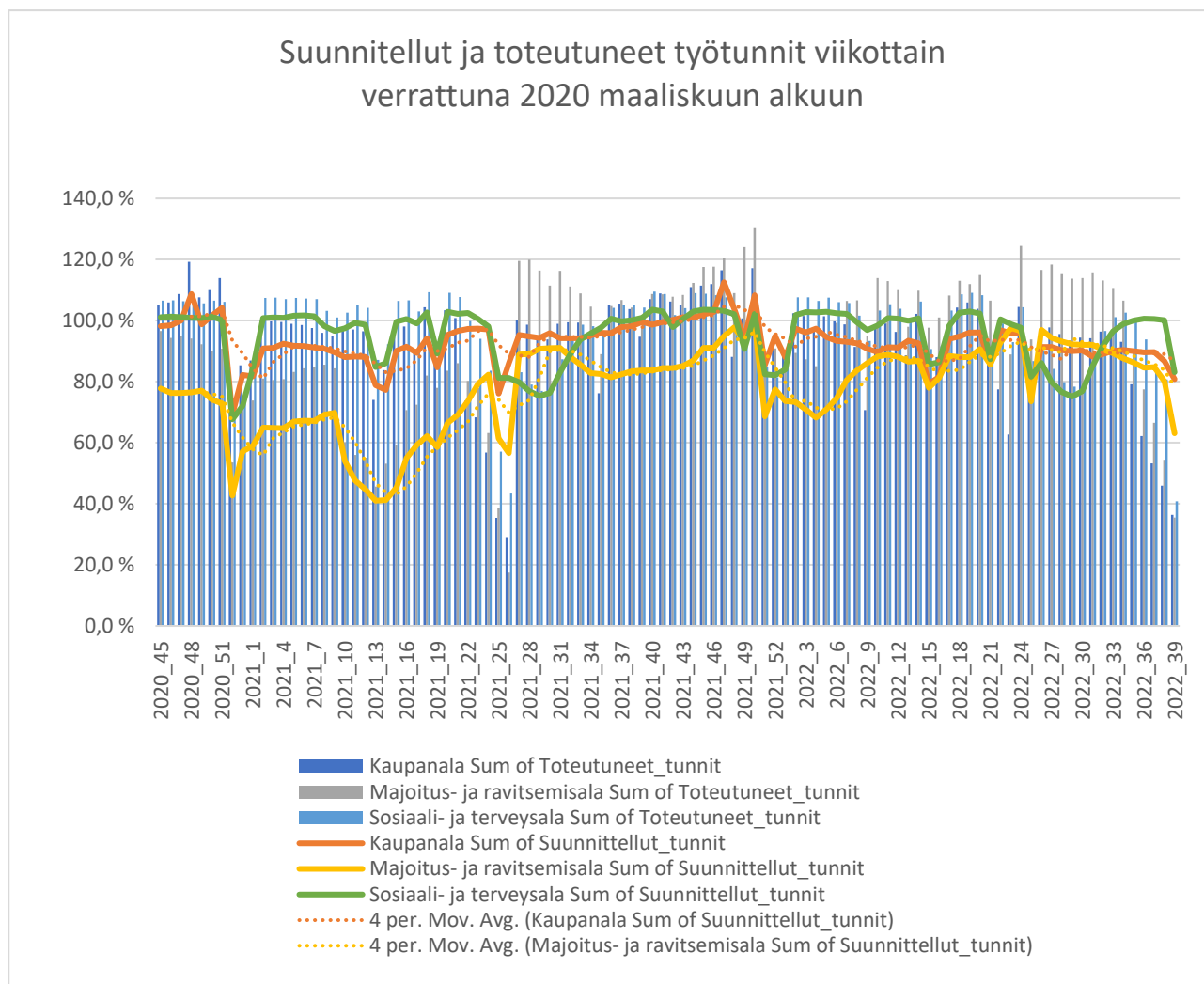
Keskimääräinen ostojen muutos verrattuna edelliseen vuoteen prosentteina	2021-10	2021-11	2021-12	2022-01	2022-02	2022-03	2022-04	2022-05	2022-06	2022-07	2022-08	2022-09
Majoitus- ja ravitsemistoiminta	10 %	26 %	24 %	8 %	16 %	66 %	57 %	46 %	25 %	7 %	26 %	10 %
Hallinto- ja tukipalvelutoiminta	21 %	24 %	32 %	26 %	29 %	30 %	26 %	26 %	26 %	25 %	27 %	13 %
Taiteet, viihde ja virkistys	5 %	14 %	22 %	12 %	18 %	26 %	30 %	41 %	51 %	39 %	27 %	13 %
Rakentaminen	5 %	13 %	9 %	18 %	16 %	15 %	8 %	17 %	14 %	7 %	9 %	-23 %
Koulutus	11 %	16 %	15 %	12 %	7 %	8 %	5 %	22 %	13 %	13 %	8 %	-13 %
Terveys- ja sosiaalipalvelut	2 %	8 %	1 %	3 %	7 %	3 %	-2 %	-2 %	-1 %	3 %	3 %	-10 %
Informaatio ja viestintä	17 %	18 %	15 %	18 %	16 %	20 %	18 %	22 %	19 %	17 %	19 %	4 %
Teollisuus	6 %	14 %	10 %	13 %	13 %	13 %	6 %	13 %	9 %	3 %	12 %	-9 %
Muu palvelutoiminta	-1 %	3 %	-1 %	-6 %	-1 %	8 %	6 %	17 %	8 %	10 %	7 %	-7 %
Ammatillinen, tieteellinen ja tekninen toiminta	10 %	15 %	12 %	12 %	11 %	10 %	9 %	15 %	14 %	10 %	14 %	-1 %
Kiinteistönala toiminta	8 %	23 %	11 %	10 %	12 %	5 %	13 %	20 %	15 %	13 %	17 %	0 %
Kuljetus ja varastointi	6 %	13 %	8 %	7 %	10 %	9 %	9 %	17 %	13 %	15 %	13 %	-5 %
Tukku- ja vähittäiskauppa; moottoriajoneuvojen ja moottoripyörien korjaus	4 %	12 %	9 %	10 %	8 %	11 %	4 %	12 %	6 %	2 %	6 %	-10 %



**Taulukko 3: Laskuvolyymien muutos edelliseen vuoteen nähden**

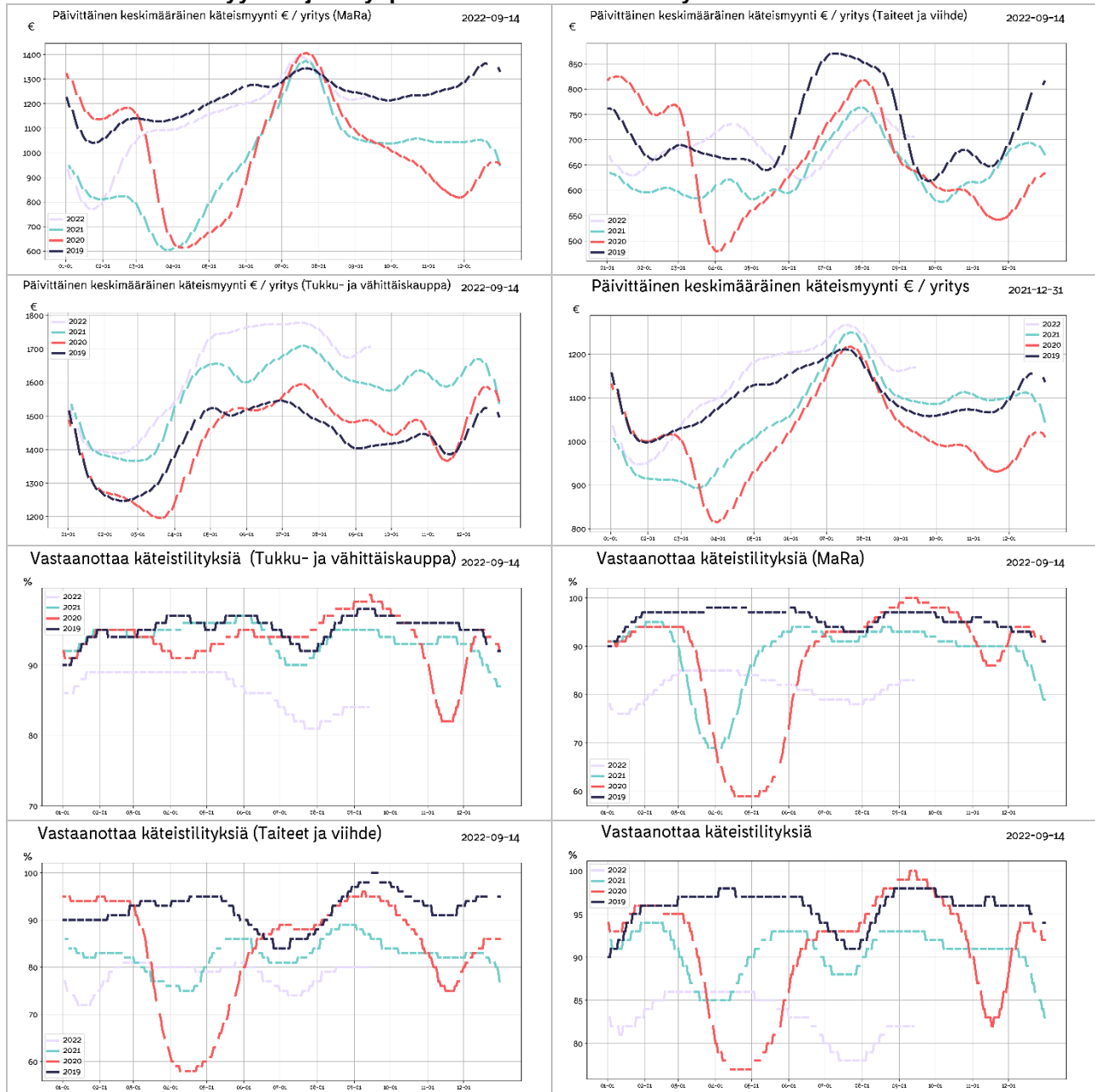


**Taulukko 4: Työtuntitilasto**





### Taulukko 5: Käteismyynnin ja tilityspisteiden lukumäärän kehitys





## Taulukko 6: Maksamattomat ostovelat

Ostolaskujen kiertonopeus päivinä	2020-05	2020-06	2020-07	2020-08	2020-09	2020-10	2020-11	2020-12	2021-01	2021-02	2021-03	2021-04	2021-05	2021-06	2021-07	2021-08	2021-09	2021-10	2021-11	2021-12	2022-01	2022-02	2022-03	2022-04	2022-05	2022-06	2022-07	2022-08
Majoitus- ja ravitsemistoiminta	36	37	32	33	30	29	30	29	30	35	45	53	49	45	38	38	33	30	31	31	35	33	33	33	36	38	34	46
Käyttö- ja tuloapalvelustoiminta	13	12	20	18	14	11	11	14	17	16	16	12	18	21	18	20	18	20	34	18	21	18	19	17	23	24	20	20
Taiteet, viihde ja virkistys	20	23	25	27	28	24	28	25	23	24	31	33	32	34	30	37	35	32	30	26	26	27	25	25	26	26	24	27
Rakentaminen	12	13	12	13	14	12	14	14	12	13	14	15	15	15	14	16	15	14	16	17	17	16	15	15	18	17	18	21
Koulutus	16	15	21	16	13	10	12	8	11	10	10	11	10	11	13	15	16	15	15	14	12	13	12	13	13	13	16	18
Terveys- ja sosiaalipalvelut	16	16	19	20	19	20	20	15	19	18	19	18	17	18	19	20	24	22	21	23	22	22	23	22	29	28	29	28
Informaatio ja viestintä	19	19	19	20	22	20	21	17	17	17	20	20	21	20	20	24	25	23	22	20	21	18	19	20	22	23	24	23
Teollisuus	15	14	15	16	17	14	15	14	13	15	15	15	16	16	15	19	19	17	18	16	17	16	15	16	17	17	17	21
Muu palvelustoiminta	37	33	31	28	33	30	32	27	34	28	26	29	30	32	26	26	29	24	27	24	25	28	26	23	27	29	25	29
Ammattilinen, tieteellinen ja tekninen toiminta	21	22	22	24	26	24	24	22	21	20	23	24	24	23	27	28	26	28	24	24	25	26	24	27	29	28	25	25
Käyttötalouden toiminta	10	11	11	13	13	11	12	14	12	13	13	13	13	12	13	16	15	14	15	14	15	15	14	13	14	14	12	10
Kuljetus ja varastointi	19	20	21	18	19	18	19	17	16	15	17	17	19	17	16	20	19	16	19	19	21	19	21	19	22	22	21	28
Tukku- ja vähittäiskauppa; moottoriajoneuvot	16	18	18	12	11	13	12	15	16	15	20	18	17	11	16	14	19	18	15	14	11	11	12	12	15	14	17	20



## Liite: Taulukoiden selitykset ja tilaston taustatiedot

### Taulukko 1: Liikevaihdon kehitys euroina ja prosentteina

Taulukkoon on normalisoitu noin 10000 yrityksen liikevaihdon kehitys suhteessa viimevuoteen eri toimialoille. Otantaan valittavien yritysten määrä saattaa kuukausittain jossain määrin muuttua, josta johtuen luvuissa saattaa myös olla pieniä muutoksia aiemmin ilmoitettuihin lukuihin nähden. Yritysmäärän muutos johtuu siitä, että valitsemme mukaan vain yrityksiä, jotka ovat olleet mukana koko tarkastelujakson ja jakson pituuden kasvaessa osa yrityksistä saattaa pudota pois.

### Taulukko 2: Ostojen suhteellinen muutos edelliseen vuoteen verrattuina

Ostojen muutos kuvaa ostovolyyymiä suhteessa edelliseen vuoteen. Tilastossa on mukana myös eläkevakuutusmaksut, verot ja muut tapahtumat jotka yritykselle kirjataan ostolaskuina. Ostovolyymin muutos arvioidaan prosentteina edelliseen vuoteen sekä toimialojen euromääräisenä muutoksena verrattuna edelliseen vuoteen.

### Taulukko 3: Laskuvolyymien muutos edelliseen vuoteen nähden

Päivittäin lähetetyt laskut indikoivat taloudellista aktiivisuutta sekä myynnin kehittymistä. Vastaavasti päivittäin vastaanotetut laskut indikoivat PK sektorin kulujen kehittymistä. Kuluissa ovat mukana suurimpina yksittäisinä kuluerinä ovat mm. ennakkovero, TYEL, YEL, vakuutukset, vuokrat. Muita liiketoiminnan kuluja ovat tyypillisesti esimerkiksi tuotannolliset ostot sekä työssä käytetty leasing kalusto, rahoituskulut, polttoainekulut, sähkö, vesi, luottokorttiostot, matkakulut jne.

### Taulukko 4: Työtuntitilasto

Tilastossa seurataan suunniteltuja ja toteutuneita työtunteja kriisialoilla (Mara ja Kaupan alat) Tilastossa vertailun indeksitaso 100% on maaliskuu 2020 alkuviikot. Merkittävä osa tunneista kirjataan jälkikäteen, joten tilaston ajopäivän viikko ja suunniteltu tilaston ajopäivästä lasketut pari seuraavaa viikkoa vaikuttisivat nykytilanteessa päivittyvän jälkikäteen ajopäivää korkeammalle tasolle. Tilaston ajopäivää uudempien viikkojen osalta on mieluummin seurattava muutosta edellisiin viikkoihin nähden koska se tulee jossain määrin ennustamaan tuntien lisäystä tai vähenemistä jatkoa ajatellen.

### Taulukko 5: Käteismyynnin ja tilityspisteiden lukumäärän kehitys

Tilastossa seurataan käteismyynnin euromääräistä volyyymiä sekä niiden yritysten joukkoa, jotka vastaanottavat käteismyynnitapahtumia. Käteismyynniksi lasketaan korttimyynti sekä käteistilitykset, kun ne suoritetaan yrityksen pankkitilille rahahuoltoyrityksen toimesta. Käteismyynnin arvo sisältää mahdollisen arvonlisäveron. Käteismyynnitapahtumien kehitystä seurataan kriisitoimialoittain. Tilaston avulla voidaan arvioida, kuinka suuri osa yrityksistä on avoinna ja vastaanottaa käteistapahtumia verrattuna viime vuoteen. Valitut sekä vuoden 2019 että 2020 tilastoissa ovat samoja yrityksiä. Molemmissa tapahtumissa on muutaman päivän viive alkuperäiseen myyntitapahtumaan.

### Taulukko 6: Maksamattomat ostovelat

Maksamattomat ostovelat osuutena keskimääräisestä kuukausittaisesta liikevaihdosta lasketaan kaavalla erääntyneet ostolaskut / kolmen edellisen kuuden kuukauden myynti. Ostovelkojen kiertonopeus lasketaan vastaavasti kaavalla 365\*ostovelat/keskimääräiset edellisen kuuden kuukauden ostot.

### Tilaston tausta

Accountor toimittaa tilanapäivityksen kerran viikossa kriisin ajan keskittyen kussakin päivityksessä tilastoista esille nouseviin erityispiirteisiin. Accountor konsernin kirjanpito-ohjelmilla hoidetaan yli 100.000 suomalaisen PK yrityksen kirjanpito. Näistä asiakkaista osa on valinnut reaaliaikaisen täysin sähköisen taloushallinnon, jolloin ostolaskut, myyntilaskut sekä pankkitililapahtumat näkyvät kirjanpidossa lähes reaaliaikaisesti saman työpäivän aikana. Tilastot antavat päiväkohtaisen tilannekuvan sellaisena kuin se on kirjanpitoaineistossa. Tilastoissa ei ole huomioitu esimerkiksi tulevaa laskutusta, jotka päivätään aiemmalle päivämäärälle, esim. edelliselle kuulle. Tällä on merkitystä varsinkin kuun vaihteen aikoihin ennen kuin kuun vaihteesta on kulunut keskimäärin vähintään 5 päivää. Tuntikirjauksia tekee noin 80000 työntekijää Sote, Mara ja Kaupan aloilla, Riippuen työehtosopimuksesta tunnit pitää suunnitella jo viikkoa tai kahta viikkoa ennen työn aloitusta. Käytännössä tuntien osalta toteutuneet tunnit kirjautuvat jälkikäteen viimeistään palkanmaksuajankohtaan mennessä. Tästä johtuen tunteja kirjaan jälkikäteen toteutuneiksi vielä muutama viikko takautuvasti.

### Tilaston lähdeaineiston demografia

Accountor konsernin sähköisen taloushallinnon lähes reaaliaikaisista asiakkaista olemme satunnaisotannalla valinneet lähes 10.000 asiakasta, joiden sekä kirjanpito tiedot löytyvät sekä keväältä 2019 että nyt keväältä 2020 tehden vuosivertailun mahdollisimman luotettavaksi. Aineiston muuttamiseksi paremmin keskimääräistä yritystä kuvaavaksi olemme poistaneet keskimääräistä merkittävästi suuremmat yksittäiset tapahtumat, kuten yksittäiset suurimmat laskut (outliers) joita syntyy esim. koko varaston myynnin tai muun vastaavan liiketapahtuman yhteydessä. Lisäksi emme raportoi lukuja, joissa on vähemmän kuin 10 yrityksen tietoja.

Sähköisen taloushallinnon asiakkaat ovat tyypillisesti modernimpia yrityksiä, joissa yrittäjä haluaa olla paremmin selvillä yhtiön taloudellisesta tilanteesta ja siten myös todennäköisesti valmiimpia kohtaamaan kriisin vaikutukset kuin perinteinen yrittäjä.

Tilastoissa ei tietosuojaan vuoksi huomioida toimiminiä tai esimerkiksi käteiskauppaa tekevää kuluttajille myyviä yrityksiä. Vastaavasti työvuorosuunnittelua ja tuntikirjauksia tekevät tyypillisesti vähintään 5 henkeä työllistävät yritykset, joten tilastossa ei ole mukana kaikkein pienimpiä yrityksiä.

### Tietosuojusta

Accountor käsittelee tietoja ja tuottaa tilastoja tietosuojalainsäädännön ja sopimusehtojen rajoissa. Tiedot perustuvat taloushallintopalveluiden tarjoamisen/tuottamisen yhteydessä syntyneisiin tapahtuma/transaktiotietoihin ja niitä on käsitelty tilastollisin menetelmin. Käsiteltävät tiedot on aggregoitu siten, että yksittäistä yritystä ei ole mahdollista tunnistaa, lisäksi tietosuojapolitiikkamme mukaisesti tietoja julkistetaan ulos vain toimialakohteisesti ja keskiarvoina.

### Petri Karjalainen

+358 40 741 6041

[petri.karjalainen@finago.com](mailto:petri.karjalainen@finago.com)

[www.accountor.com](http://www.accountor.com)